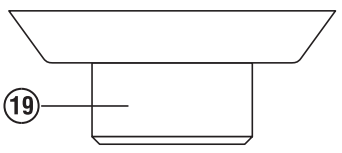
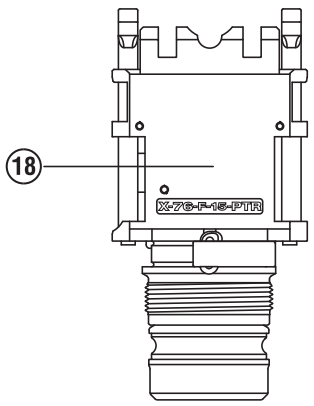
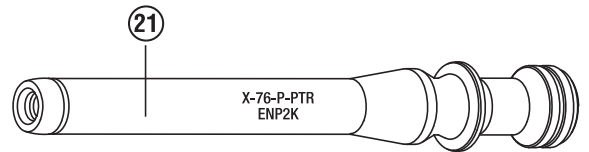
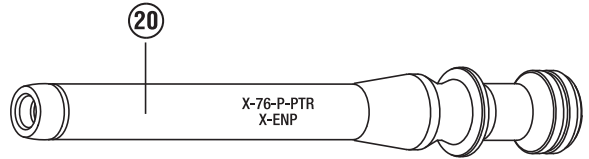
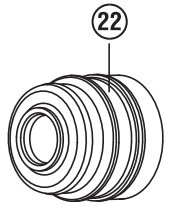
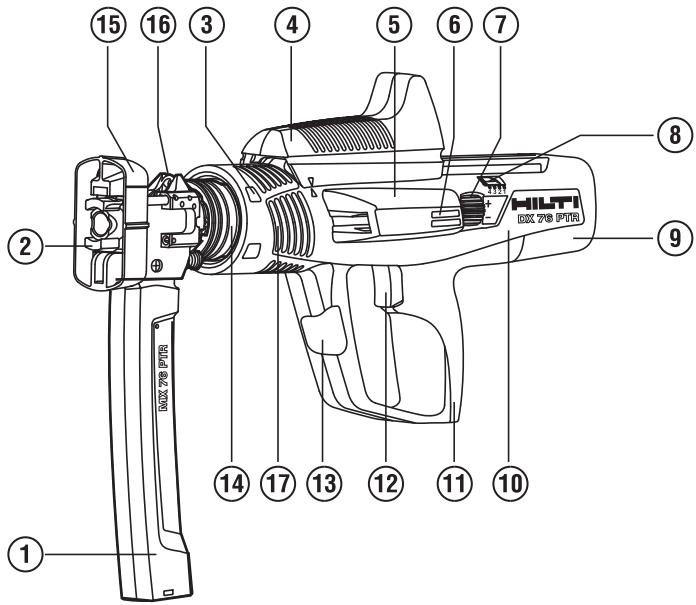
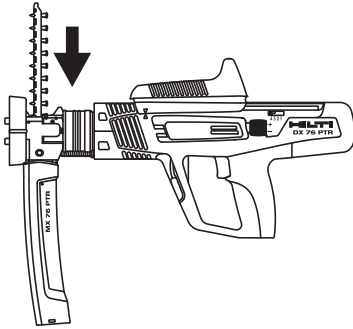


Bedienungsanleitung	de
Operating instructions	en
Mode d'emploi	fr
Istruzioni d'uso	it
Manual de instrucciones	es
Manual de instruções	pt
Gebruiksaanwijzing	nl
Οδηγίες χρήσεως	el
Kullanma Talimatı	tr
دليل الاستعمال	ar
取扱説明書	ja
操作說明書	zh
操作说明书	cn







2



3

Nail Nagel Clou	 X-ENP2K		 X-ENP 19		
mm	2.7 → 3.3 → 6		10 → > 20		
Cartridge Kartusche Cartouche	green grün vert	blue blau bleu	red * rot * rouge *	red rot rouge	black schwarz noir

* Blue cartridges might be used as well for low strength steel up to 10 mm thickness.

* Für Standard Stahl bis zu einer Dicke von 10 mm können auch blaue Kartuschen verwendet werden.

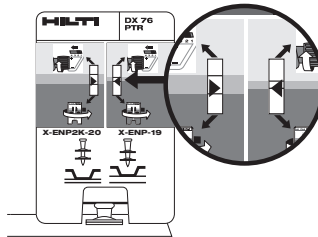
* Des cartouches bleues peuvent également être utilisées pour de l'acier standard d'une épaisseur jusqu'à 10 mm.

Power regulation to be set according to nail stand-off.

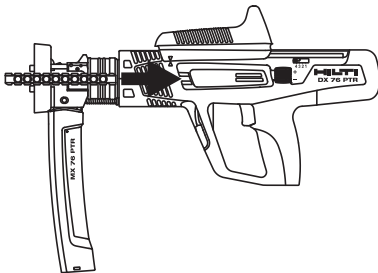
Geräte Leistungseinstellung gemäss Nagelvorstand.

Réglage de la puissance selon l'enfoncement du clou.

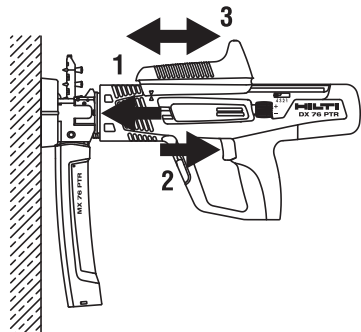
For / Für / Pour X-ENP2K + X-ENP



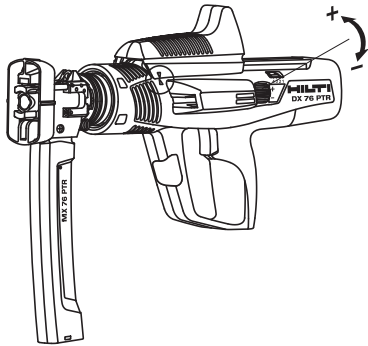
4



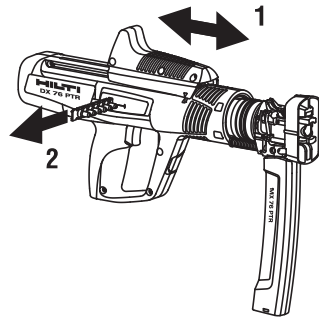
5



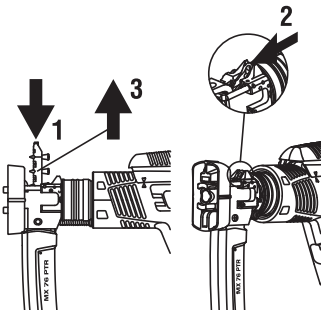
6



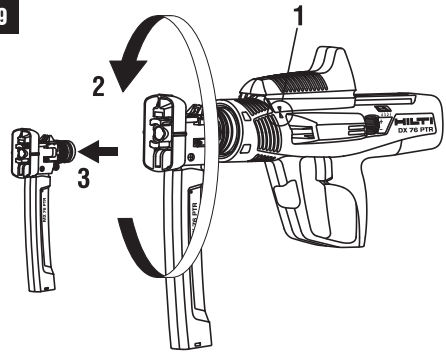
7



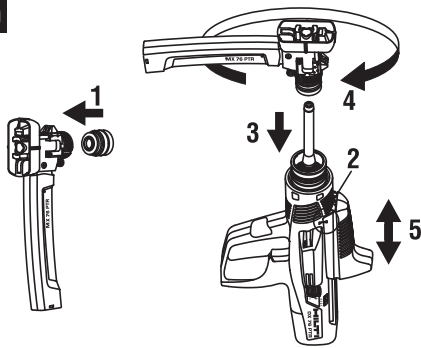
8



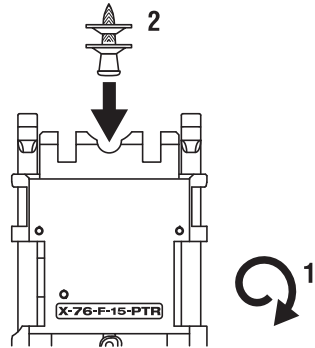
9



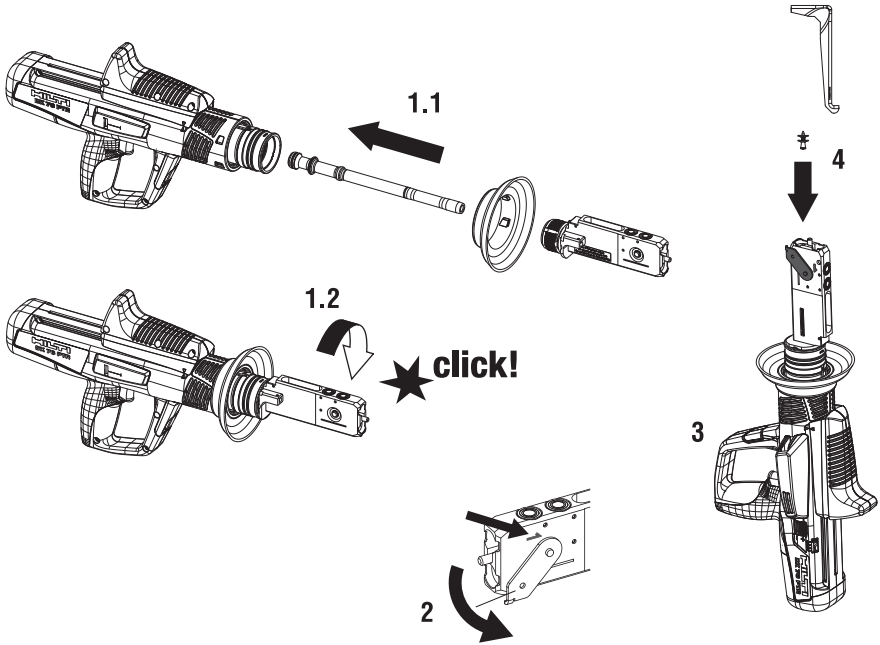
10



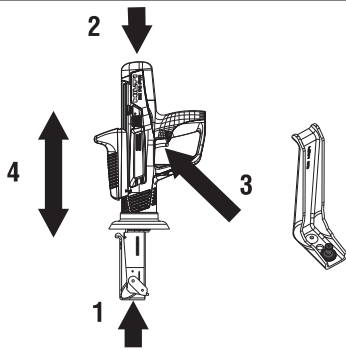
11



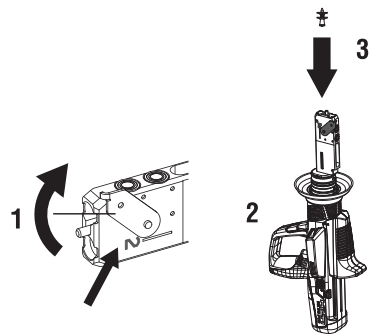
12



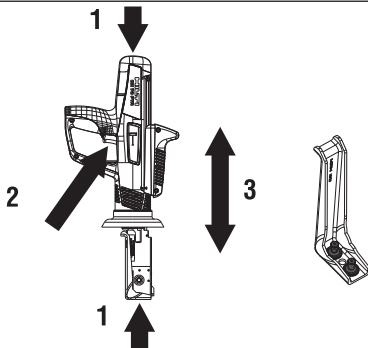
13



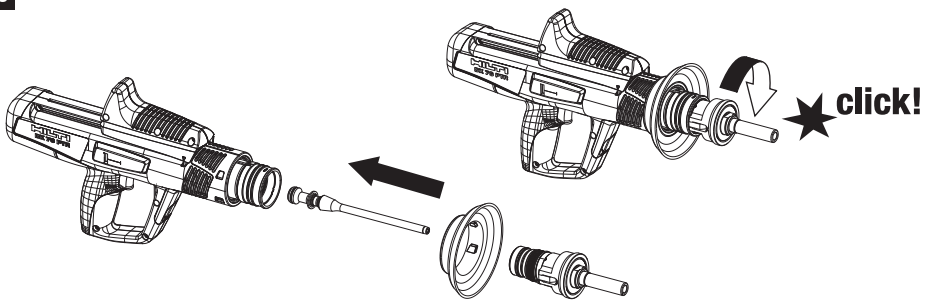
14



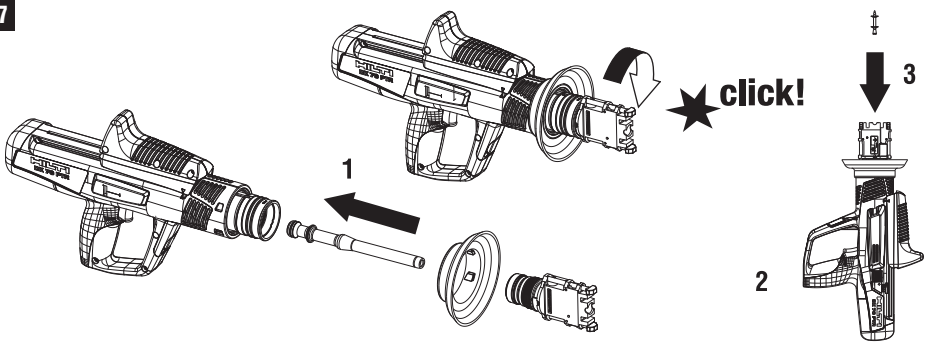
15



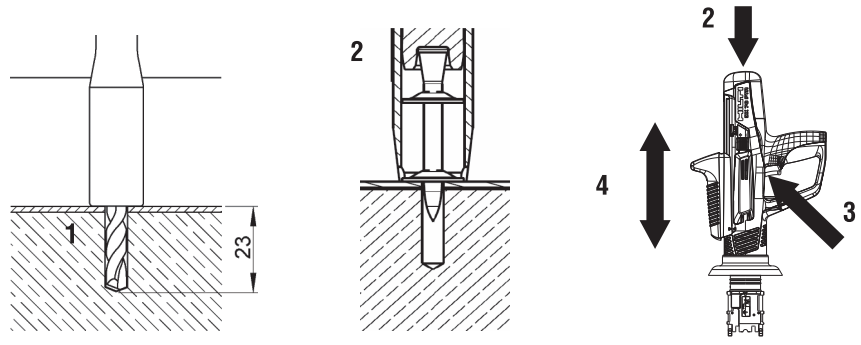
16



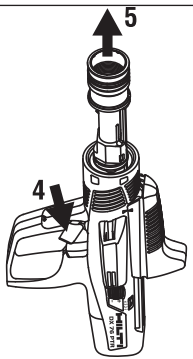
17



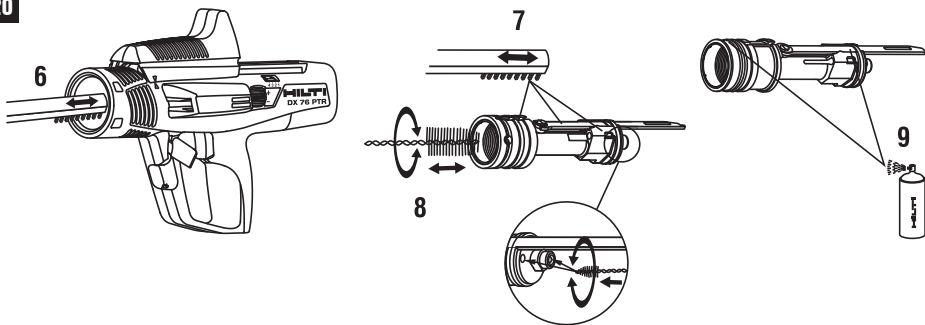
18



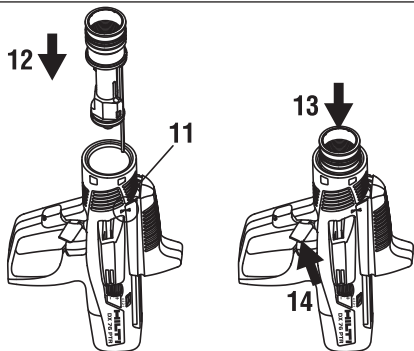
19



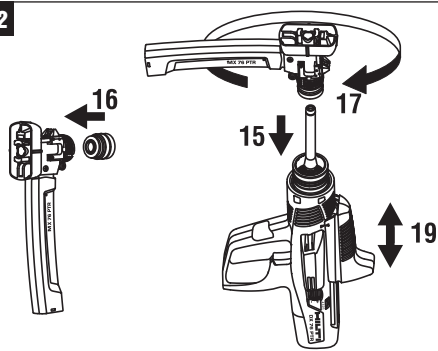
20



21



22



ORİJİNAL KULLANIM KILAVUZU

DX 76 PTR Çivi çakma tabancası

Çalıştırmadan önce kullanım kılavuzunu mutlaka okuyunuz.

Bu kullanım kılavuzunu daima alet ile birlikte muhafaza ediniz.

Aleti, üçüncü kişilere sadece kullanım kılavuzu ile birlikte veriniz.

İçindekiler	Sayfa
1 Güvenlik uyarıları	138
2 Genel bilgiler	140
3 Tanımlama	141
4 Aksesuar, sarf malzemesi	143
5 Teknik veriler	143
6 Çalıştırma	143
7 Kullanım	144
8 Bakım ve onarım	147
9 Hata arama	149
10 İmha	151
11 Aletlerin üretici garantisi	152
12 AB Uygunluk açıklaması (Orijinal)	152
13 CİP denetleme onayı	152
14 Kullanıcı sağlığı ve emniyeti	152

1 Sayıların her biri bir resmi işaret eder. Metin ile ilgili resimleri açılabilen sayfalarda bulabilirsiniz. Kılavuzu okurken bunu açık tutunuz.

Bu kullanım kılavuzu metninde »alet« daima DX 76 PTR çivi çakma tabancasını temsil eder.

Alet parçaları ve kullanım elemanları **1**

Alet DX 76 PTR

- 1 Magazinli çakım kafası MX 76-PTR
- 2 Baskı pimleri
- 3 Montaj aralığı koruma kapağı
- 4 Şarjör
- 5 Kapsül yuvası
- 6 Doluluk oranı gösterge ekranı
- 7 Güç ayar çarkı
- 8 Güç ayarı için gösterge
- 9 Kapak (koruma yastığı)
- 10 Gövde kaplaması
- 11 Yastıklı tutacak
- 12 Tetik
- 13 Piston kılavuzunun sökülmesi için manivela
- 14 Piston kılavuzu
- 15 Magazinli çakım kafası koruma kapağı
- 16 Dayanak (sabitleme elemanı)
- 17 Havalandırma delikleri
- 18 Pim kılavuzu X-76-F-15-PTR
- 19 Alet koruma kapağı

Aşınma parçaları

- 20 Piston X-76-P-ENP-PTR
- 21 Piston X-76-P-ENP2K-PTR
- 22 Piston durdurucu X-76-P-PB-PTR

1 Güvenlik uyarıları

1.1 Temel güvenlik önlemleri

Bu kullanım kılavuzunun her bir bölümünde bulunan güvenlik tekniği uyarılarının yanında aşağıdaki kurallara her zaman dikkat edilmelidir.

1.1.1 Kartuşların kullanımı

Yalnızca Hilti kartuşları veya aynı kalitede kartuşlar kullanınız

Daha düşük kalitede kartuşlar Hilti aletlerinde kullanılırsa yanmayan tozlar nedeniyle birikintiler oluşabilir ve bunlar aniden patlayarak kullanıcı ve yakındaki kişiler için ağır yaralanmalara neden olabilir. Kartuşlar aşağıdaki minimum gereksinimleri yerine getirmelidir:

- a) İlgili üretici EU normu EN 16264 testlerini başarıyla geçtiğini ispatlamalıdır veya
- b) CE uygunluk işaretini taşımaktadır (Temmuz 2013'ten itibaren AB içinde zorunludur)

UYARI

Tüm Hilti kartuşlar çivi çakma tabancaları için EN 16264 uyarınca başarıyla test edilmiştir. EN 16264 normunda tanımlanan testler, sertifikasyon noktaları tarafından kartuş ve aletlerin belirli kombinasyonları için yürütülen sistem testleridir. Alet tanımı, sertifikasyon noktasının adı ve sistem testi numarası kartuşun ambalajına yazılmaktadır.

Ayrıca bkz. ambalaj örneği: www.hilti.com/dx-cartridges

1.1.2 Kişilerin güvenliği

- a) **Dikkatli olunuz, bilinçli ve mantıklı bir şekilde doğrudan montaj aleti ile çalışınız. Yorgunsanız veya uyuşturucu, alkol veya ilaçların etkisi altındaysanız aleti kullanmayınız.**Kullanım

enasında bir anlık dikkatsizlik ciddi yaralanmalara yol açabilir.

- b) Uygunsuz vücut hareketlerinden kaçınınız. Güvenli bir duruş sağlayınız ve her zaman dengeli durunuz.
- c) Aleti kendinize veya başka birine karşı tutmayınız.
- d) Aleti elinize karşı veya başka bir organa karşı (veya başka bir kişiye) bastırmayınız.
- e) Çalışırken başka kişileri özellikle çocukları etki alanından uzak tutunuz.
- f) Aleti çalıştırırken kollarınızı bükünüz (uzatmayınız).

1.1.3 Doğrudan montaj aletleri kullanımında özen gösterilmesi

- a) Doğru aleti kullanınız. Aleti öngörülmemiş amaçlar için kullanmayınız, aksine sadece usulüne uygun ve kusursuz bir durumda kullanınız.
- b) Aleti dik açılı olarak çalışma yüzeyine bastırınız.
- c) Yüklenmiş bir aleti asla kontrolsüz bırakmayınız.
- d) Temizleme, servis ve bakım çalışmalarından önce, çalışmaya ara verildiğinde ve aynı şekilde depolamadan önce alet boşaltılmalıdır (kartuş ve sabitleme elemanı).
- e) Kullanılmayan aletler deşarj edilmeli, kuru, yüksek veya çocukların ulaşamayacağı kapalı bir yerde saklanmalıdır.
- f) Alette ve aksesuarlarında hasar olup olmadığını kontrol ediniz. Kullanımdan önce koruma düzeneklerinin veya az aşınmış parçaların kusursuz ve usulüne uygun olarak çalışıp çalışmadığı kontrol edilmelidir. Hareketli parçaların kusursuz çalışıp çalışmadığını ve sıkışıp sıkışmadığını veya parçaların hasarlı olup olmadığını kontrol ediniz. Bütün parçalar doğru takılmış olmalıdır ve aletin kusursuz bir şekilde çalışması için tüm koşullar yerine getirilmiş olmalıdır. Kullanım kılavuzunda aksine bir açıklama yapılmamışsa hasarlı koruma düzenekleri ve parçalar, usulüne uygun olarak Hilti Servisi'nde tamir ettirilmeli veya değiştirilmelidir.
- g) Tetiği, alet sadece tamamen dikey olarak zemine bastırılmışsa çalıştırınız.
- h) Çalışırken aleti her zaman sıkı ve zemine dik açılı tutunuz. Böylece sabitleme elemanının zemin malzemesinden çıkması önlenir.
- i) Asla bir sabitleme elemanını ikinci bir kullanımda kullanmayınız, elemanların kırılmasına ve sıkışmasına neden olabilir.
- j) Eğer Hilti tarafından önerilmemiş sabitleme elemanları var olan deliklere yerleştirmeyiniz.
- k) Kullanım yönetmeliklerini her zaman dikkate alınız.
- l) Kullanımın izin verdiği ölçüde koruma kapağı kullanınız.
- m) Magazini ve pim kılavuzunu eliniz ile geri çekmeyiniz, alet böylece duruma göre kullanıma hazır hale getirilebilir. Kullanıma hazır olması yanı sıra vücuda denk gelmesine neden olabilir.

1.1.4 Çalışma yeri



- a) Çalışma yerinin iyi aydınlatılmasını sağlayınız.
- b) Aleti, sadece iyi havalandırılmış çalışma ortamında kullanınız.
- c) Zemin malzemesinde uygun olmayan sabitleme elemanları kullanmayınız. Kaynaklı çelik ve döküm çelik gibi çok sert malzeme. Ahşap ve kartonpiyer gibi çok yumuşak malzeme. Cam ve fayans gibi çok kırılkan malzeme. Bu malzemelerde kullanım, elemanların kırılmasına, parçalanmasına veya içine girmesine neden olabilir.
- d) Cama, mermere, plastiğe, bronz, pirince, bakıra, kayaya, yalıtkan malzemelere, delikli kiremide, seramik kiremide, ince saca (< 2,7 mm), fonta ve gazlı betona çivi yerleştirmeyiniz.
- e) Sabitleme elemanlarını yerleştirmeden önce çalışma yerinin arkasında veya altında kimsenin bulunmamasına dikkat ediniz.
- f) Çalışma yerinizi düzenli tutunuz. Çalıştığınız yerin çevresinden sizi yaralayabilecek yabancı cisimleri uzaklaştırınız. Çalışma yerindeki düzensizlik kazalara sebebiyet verebilir.
- g) Tutamakları kuru, temiz ve yağsız ve gressiz bir şekilde tutunuz.
- h) Kaymayan ayakkabı giyiniz.
- i) Çevre etkilerini dikkate alınız. Aleti yağmurda bırakmayınız, nemli ve ıslak ortamlarda kullanmayınız. Aleti yangın veya patlama tehlikesi olan bir yerde kullanmayınız.

1.1.5 Mekanik güvenlik önlemleri



- a) Doğru pim kılavuzu ve sabitleme elemanı kombinasyonlarını seçiniz. Eğer doğru kombinasyon kullanılmazsa, yaralanmalara yol açabilir, alet hasar görebilir ve / veya sabitleme kalitesi olumsuz yönde etkilenebilir.
- b) Sadece alet için uygun olan ve izin verilen sabitleme elemanlarını kullanınız.
- c) Alete doğru olarak monte edilmemiş magazine sabitleme elemanlarını doldurmayınız. Sabitleme elemanları yerinden çıkabilir.
- d) Aşınmış piston durdurucu kullanmayınız ve pistonda değişiklik yapmayınız.

1.1.6 Termik güvenlik önlemleri



- Eğer alet çok sıcak ise aleti soğutmaya bırakınız. Maksimum ayar frekansını aşmayınız.
- Aleti önceden soğutmadan bakım çalışmaları yapmak zorundaysanız mutlaka koruyucu eldiven kullanınız.
- Eğer plastik-kartuş şeridinde erime oluyorsa aleti soğutmaya bırakınız.

1.1.7 Patlama tehlikesi



- Sadece alet için izin verilen kartuşları kullanınız.

- Kartuş şeridini dikkatlice aletten çıkarınız.
- Kartuşları, magazin şeridi veya aletten zorla çıkarmaya çalışmayınız.
- Kullanılmayan kartuşlar kuru, yüksek veya çocukların ulaşamayacağı kapalı bir yerde saklanmalıdır.

1.1.8 Kişisel koruyucu elbise



Aletin kullanımı ve hatasının giderilmesi esnasında kullanıcı ve çevresinde bulunan kişiler uygun bir koruyucu gözlük, koruyucu kask, kulaklık kullanmalıdır.

tr

2 Genel bilgiler

2.1 Uyarı metinleri ve anlamları

TEHLİKE

Ağır vücut yaralanmalarına veya doğrudan ölüme sebep olabilecek tehlikeler için.

İKAZ

Ağır vücut yaralanmalarına veya ölüme sebep olabilecek olası tehlikeli durumlar için.

DİKKAT

Hafif vücut yaralanmalarına veya maddi hasarlara yol açabilecek olası tehlikeli durumlar için.

UYARI

Kullanım uyarıları ve kullanım ile ilgili diğer gerekli bilgiler.

2.2 Piktogramların açıklaması ve diğer uyarılar

İkaz işaretleri



Genel tehlikelere karşı uyarı



Patlayıcı maddelere karşı uyarı



Sıcak üst yüzeye karşı uyarı

Uyulması gereken kurallar



Koruyucu gözlük kullanınız



Koruyucu kask kullanınız



Kulaklık kullanınız



Koruyucu eldiven kullanınız



Kullanmadan önce kullanım kılavuzunu okuyunuz

Tanımlama detaylarının alet üzerindeki yeri

Tip tanımı ve model tanımı aletinizin tip plakası üzerindedir. Bu verileri kullanım kılavuzunuza aktarınız ve temsilcilik veya servislerimize olan başvurularınızda her zaman bu verileri bulundurunuz.

Tip:

Seri no:

3 Tanımlama

3.1 Usulüne uygun kullanım

Alet profesyonel kullanıcıya, çelikten sabitleme elemanlarının yerleştirilmesi için inşaatın ana branşında ve yan branşında hizmet eder.

Alet sadece manüel olarak kullanılabilir.

Alette manipülasyonlara veya değişikliklere izin verilmez.

Alet, müsaade edilmedikçe patlayıcı veya yanıcı ortamlarda kullanılmamalıdır.

Yaralanma tehlikelerini önlemek için sadece orijinal Hilti sabitleme elemanları, kartuşları, aksesuarları ve yedek parçaları veya bu kalitedekiler kullanılmalıdır.

Kullanım kılavuzundaki çalıştırma, bakım ve koruma bilgilerine uyunuz.

Eğitim görmemiş personel tarafından uygunsuz işlem yapılır ve usulüne uygun kullanılmazsa, alet ve yardımcı gereçlerinden dolayı tehlike oluşabilir.

Alet sadece yetkili personel tarafından kullanılabilir, bakımı ve onarımı yapılabilir. Bu personel meydana gelebilecek tehlikeler hakkında özel olarak eğitim görmüş olmalıdır.

Tozla çalışan tüm çivi çakma tabancalarında olduğu gibi alet, magazin, kartuşlar ve sabitleme elemanları teknik bir ünite oluşturmaktadır. Yani bu sistemle sorunsuz sabitleme ancak alet için özel olarak üretilen Hilti sabitleme elemanları ve kartuşlar veya eşdeğer kalitedeki ürünler kullanıldığında sağlanabilir. Hilti tarafından belirtilen sabitleme ve uygulama önerileri ancak, bu koşulların sağlanması durumunda geçerlidir.

Alet 5 kat koruma sağlamaktadır. Cihaz kullanıcısının ve çalışma çevresinin emniyeti için.

3.2 Piston frenli piston prensibi

İvme kütlesini, sabitleme elemanını yüzeyin altına süren itici güç enerjisi piston devredilir. Piston prensibinin kullanılması ile alet bir "Low Velocity Tool" olarak sınıflandırılır. Pistonda yaklaşık % 95 kinetik enerji bulunur. Yerleştirme işleminin sonunda her durumda piston, piston durdurucusu ile durdurulduğu için fazla enerjiyi alet muhafaza eder. Böylece doğru kullanımda, tehlikeli atışlar için de gerekli önlemler alınmış olur.

3.3 Düşme emniyeti

Ateşleme mekanizması ve sıkıştırma yolunun bağlanması sayesinde düşme emniyeti oluşur. Alet sert zemine çarptığında, hangi açıda bulunuyorsa bulunsun ateşleme gerçekleşmez.

3.4 Tetik emniyeti

Tetik emniyeti, sadece tetiğe basılması durumunda yerleştirme işleminin harekete geçmemesini sağlar. Yerleştirme işlemi sadece, alet ilaveten sert bir zemine tamamen bastırıldığı takdirde başlatılır.

3.5 Baskı emniyeti

Baskı emniyeti, en az 50 N'luk bir baskı gücü gerektirmektedir, böylece sadece tamamen bastırılmış alet ile yerleştirme işlemi yürütülebilir.

3.6 Çalıştırma emniyeti

Alet, ayrıca çalıştırma emniyetine de sahiptir. Bunun anlamı, tetiğin çalıştırılmasında ve aletin buna müteakip bastırılmasında çalışma olmamasıdır. Çalıştırma ancak, alet sadece daha önce doğru bastırıldığında ve hemen arkasından tetik çalıştırıldığında gerçekleştirilebilir.

3.7 Alet DX 76 PTR, kullanım ve sabitleme elemanları programı

Çelik malzemeye sac profil sabitlemesi; çelik kalınlığı 6 mm'den saf çeliğe kadar

Program	Sipariş etiketi	Not
Sabitleme elemanları	X-ENP-19 L15 MX	Magazin şeridi başına 10 çivi
Magazinli çakım kafası	MX 76-PTR	
Piston seti	X-76-P-ENP-PTR	

Program	Sipariş etiketi	Not
Sabitleme elemanları	X-ENP-19 L15	Tekli çivi
Tekli pim kılavuzu	X-76-F-15-PTR	

Çelik malzemeye sac profil sabitlemesi; çelik kalınlığı 3-6 mm

Program	Sipariş etiketi	Not
Sabitleme elemanları	X-ENP2K-20 L15 MX	Magazin şeridi başına 10 çivi
Magazinin çakım kafası	MX 76-PTR	
Piston seti	X-76-P-ENP2K-PTR	

Program	Sipariş etiketi	Not
Sabitleme elemanları	ENP2K-20 L15	Tekli çivi
Tekli pim kılavuzu	X-76-F-15-PTR	

Bağlantı dübelini sabitleme

Program	Sipariş etiketi	Not
Sabitleme elemanları	X-ENP-21 HVB	Her bağlantı dübeli için 2 adet
Bağlantı dübelleri	X-HVB 50/ 80/ 95/ 110/ 125/ 140	
Pim kılavuzu	X-76-F-HVB-PTR	
Piston	X-76-P-HVB-PTR	

Betona (DX-Kwik) sac profil sabitlemesi

Program	Sipariş etiketi	Not
Sabitleme elemanları	NPH2-42 L15	
Pim kılavuzu	X-76-F-Kwik-PTR	
Piston	X-76-P-Kwik-PTR	
Burgulu matkap uçları	TX-C 5/23	Ön delme işlemi için burgulu matkap uçları

Kafes ızgara sabitlemesi için sabitleme elemanları (çap 8mm)

Program	Sipariş etiketi	Not
Sabitleme elemanları	X-EM8H/ X-CR M8	X-FCM-M, X-FCM-R, X-FCP-F, X-FCP-R'nin montajı için
Sabitleme elemanları	X-GR/ X-GR-RU	Kafes ızgara sabitleme sistemi
Pim kılavuzu	X-76-F-8-GR-PTR	
Piston	X-76-P-8-GR-PTR	

Çelik zemine ve betona sabitleme elemanları

Program	Sipariş etiketi	Not
Sabitleme elemanları	DS 27-37	Beton ve çelik üzerine genel ağır yük sabitleme çivileri
Sabitleme elemanları	EDS 19-22	Çelik sabitleme çivileri
Sabitleme elemanları	X-EM10H	Çelik zeminlerde 10 mm pim
Pim kılavuzu	X-76-F-10-PTR	
Piston	X-76-P-10-PTR	

4 Aksesuar, sarf malzemesi

Tanım	Ürün numarası, tanımlama
Hilti takım çantası	DX 76 PTR KFD, Büyük, kapatılabilir kartuş bölmeli
Magazin aleti takım çantası	DX 76 PTR
Temizleme seti	DX 76 / 860-ENP, Düz fırça, yuvarlak fırça \varnothing 25, yuvarlak fırça \varnothing 8, itecek, temizleme bezi
Hilti spreyi	
Piston ve piston durdurucu seti	X-76-P-ENP-PTR ve X-76-P-ENP2K-PTR
Magazin ve tekli pim kılavuzları için koruma kapağı	
Kontrol mastarı DX 76 PTR	
ilave piston	
Sürgü onarım seti	

Kartuşların tipi	Sipariş etiketi
Ekstra güçlü yükleme	6,8/18 M siyah
Çok güçlü yükleme	6,8/18 M kırmızı
Güçlü yükleme	6,8/18 M mavi
Zayıf yükleme	6,8/18 M yeşil

5 Teknik veriler

Teknik değişiklik hakkı saklıdır!

UYARI

*rahatsız olmadan işletim için

Alet	DX 76 PTR
Ağırlık, magazin ile	4,37 kg
Ebatlar (U x Y x G)	464 mm x 104 mm x 352 mm
Magazin kapasitesi	10 eleman
Baskı yolu	32 mm
Baskı kuvveti	90...130 N
Kullanım sıcaklığı / Ortam sıcaklığı	-15...+50 °C
Maksimum ortalama ayar frekansı*	600/sa

6 Çalıştırma



UYARI

Çalıştırmadan önce kullanım kılavuzunu okuyunuz.

6.1 Aletin kontrol edilmesi

Alette kartuş şeridi bulunmamasını sağlayınız. Eğer kartuş şeridi aletin içindeyse, şarjöre arka arkaya

basarak, kartuşun çıkış ucunu yakalayana kadar kartuşun ilerlemesini sağlayınız ve kartuş şeridini çekerek çıkarınız.

Dışarıda duran bütün alet parçalarının hasarlanma durumlarını ve bütün kullanım elemanlarının kusursuz fonksiyonunu kontrol ediniz. Parçalar hasarlanmış ise veya kullanım elemanları kusursuz çalışmıyorsa aleti kullanmayınız. Aleti yetkili Hilti Servisi'ne tamir ettiriniz.

Piston ve piston durdurucunun doğru monte edilip edilmediğini ve aşınma olup olmadığını kontrol ediniz.

7 Kullanım



UYARI

Havalandırma deliklerini veya boşlukları kapatmayacak şekilde, diğer elinizle sıkıca tutunuz.

İKAZ

Yerleştirme işlemi esnasında malzemeden küçük parçalar sıçrayabilir veya magazinli şerit malzemesi dışarı savrulabilir. **Koruyucu gözlük ve koruyucu kask kullanınız (kullanıcı ve çevredeki kişiler)**. Sıçrayan malzeme vücudu ve gözleri yaralayabilir.

DİKKAT

Sabitleme elemanlarının yerleştirilmesi, ateşleme ile ortaya çıkan itici güç sayesinde gerçekleşir. **Kulaklık takınız (kullanıcı ve çevredeki kişiler)**. Çok güçlü ses seviyesi duyma bozukluğuna yol açabilir.

İKAZ

Aleti vücudunuzun bir yerine (örn. elinize) bastırarak kullanırsanız, usulüne uygun olmayan şekilde kullanıma hazır hale getirmiş olursunuz. Kullanıma hazır olması yanlışlıkla vücuda denk gelmesine neden olabilir (çivi veya piston ile yaralanma tehlikesi). **Aleti kesinlikle vücudunuzun herhangi bir yerine doğru bastırmayınız.**

DİKKAT

Asla bir sabitleme elemanını ikinci bir kullanımda kullanmayınız, elemanların kırılmasına ve sıkışmasına neden olabilir.

DİKKAT

Eğer Hilti tarafından önerilmemişse sabitleme elemanlarını var olan deliklere yerleştirmeyiniz.

DİKKAT

Eğer alet çok sıcak ise aleti soğumaya bırakınız. Maksimum ayar frekansını aşmayınız.

7.1 İşletme

Sabitleme için yönetmelikler. Kullanım yönetmeliklerini her zaman dikkate alınız.

UYARI

Detaylı bilgiler için lütfen yerel Hilti şubesinin teknik yönetmeliklerini veya gerekirse ulusal teknik talimatnamelerini isteyiniz.

7.2 Kartuşta ateşleme hatası olması halinde davranış

Ateşleme hatasında veya kartuşun ateşlenmediği durumlarda ise, daima aşağıdakileri takip ediniz:

Aleti 30 saniye boyunca preslenmiş olarak çalışma yüzeyine doğru tutunuz.

Eğer hala kartuş ateşlenmiyorsa, aleti çalışma yüzeyinden alınız ve bu arada kendinize veya bir diğer kişiye karşı tutmadığınıza dikkat ediniz.

Kartuş şeridini tekrarlanan şekilde bir kartuşluk devam ettiriniz; kartuş şeridinden arta kalan kartuşları kullanarak tüketiniz; tüketmiş olduğunuz kartuş şeridini çıkarınız ve tekrar kullanımını veya kötüye kullanımını engellemek için imha ediniz.

7.2.1 Sabitleme elemanı şeridini magazine yerleştirme 2

Sabitleme elemanı şeridini, rondela magazinindeki son elemana oturana kadar, yukarıdan magazin içine doğru itiniz.

7.2.2 Kartuşların seçimi 3

1. Zeminin malzeme kalınlığını ve çelik mukavemetini belirleyiniz.
2. Uygun kartuşu, kartuş önerisine göre güç ayarında olduğu gibi seçiniz.

UYARI Ayrıntılı bir kartuş önerisi için uygun ruhsatlara veya Hilti'nin doğrudan sabitleme el kitabına bakınız.

7.2.3 Kartuş şeridini yerleştirme 4

Kartuş şeridini yandaki kapsül yuvasına itiniz.

7.2.4 Magazin aleti ile yerleştirme 5

1. Aleti dik açılı olarak çalışma yüzeyine bastırınız.
2. Tetiği çekerek yerleştirme işlemi başlatınız.
3. Sonraki yerleştirmeyi başlatmak için şarjörü arkaya ve tekrar öne çekiniz.

7.2.5 Çivi çakılacak yerin kontrolü ve ayarı 3 6

UYARI

Aletin gücünü, güç ayar çarkındaki dönme sayesinde ayarlayınız. (Kademe 1 = Minimum; Kademe 4 = Maksimum)

1. Kontrol mastarı ile çivi çıkıntısını kontrol ediniz.
2. Eğer bir sabitleme elemanı çok az derine girdiyse, gücü arttırmalısınız. Gücü, güç ayar çarkında bir basamak yükseltiniz. Eğer bir sabitleme elemanı çok derine girdiyse, bu kullanımda destek zeminin mevcut olup olmadığını veya oyuk yerlerinin bulunup bulunmadığını kontrol ediniz. Sacın zeminde bitişik durması ve oyuk yer olmaması veya çok az oranda olması için yapı şeklini düzeltiniz.

3. Sabitleme elemanını yerleştiriniz.
4. Kontrol mastarı ile çivi çıkıntısını kontrol ediniz.
5. Eğer sabitleme elemanı hala çok az derine veya çok fazla derine girmiş ise, 2'den 4'üncü basamağa kadar tekrar ederek doğru derinliği elde edene kadar oturtunuz. Gerekliğinde daha güçlü veya daha zayıf olan kartuşu kullanınız.

7.3 Aletin boşaltılması

7.3.1 Kartuşları aletten alma 7

İKAZ

Kartuşları, kartuş şeridinden veya aletten zorla çıkarmaya çalışmayınız.

1. Kartuş şeridini şarjörü birçok defa kullanarak, kartuş çıkış deliğinde görülene kadar itiniz.
2. Kartuş çıkış deliğinden kartuş şeridini çekiniz.

7.3.2 Magazin aletinden sabitleme elemanı şeridini alma 8

İKAZ

Alette kartuş şeridi bulunmamasını sağlayınız. Eğer kartuş şeridi aletin içindeyse, alette kartuşlar görülene kadar şarjörü çalıştırınız, daha sonra kartuş çıkış deliğinden eliniz ile çekiniz.

DİKKAT

Şerit eleman yay kuvveti kullanılarak dışarı atılır.

1. Sabitleme elemanı şeridini magazinde 5 mm derine bastırınız ve bu pozisyonda sıkıca tutunuz.
2. Baş parmağınızla kırmızı dayanağı öne doğru bastırınız ve bu pozisyonda sıkıca tutunuz.
3. Magazinden sabitleme elemanı şeridini alınız.

7.4 Magazinli çakım kafasını veya pim kılavuzunu (aksesuar) değiştirme

7.4.1 Sökme 9

İKAZ

Alette kartuş olmamalıdır. Magazinli çakım kafası veya pim kılavuzu içinde sabitleme elemanları bulunmamalıdır.

DİKKAT

Kullanımdan sonra elde tutulan parçalar çok sıcak olabilir. **Aleti soğutmadan önce aşağıdaki bakım çalışmalarını yapmak zorundaysanız, mutlaka koruyucu eldiven kullanınız.**

1. Şarjörün ana konumda olduğundan emin olunuz.
2. Pim kılavuzunun (veya magazinli çakım kafasının) vidasını sökünüz.
3. Pistonu piston kılavuzundan ve piston frenini magazinli çakım kafasından ayırınız.

7.4.2 Montaj 10

1. Piston frenini doğru konumda, monte edilen pim kılavuzuna (veya magazinli çakım kafası) yerleştiriniz. İstisna: HVB durum plakası, burada piston durdurucu doğru konumda (lastik öne gelecek şekilde) yerleştirilmelidir.
2. Şarjörün ana konumda olduğundan emin olunuz.
3. Uygun pistonu, alet içindeki piston kılavuzuna takınız.
4. Pim kılavuzunu (veya magazinli çakım kafasını) sonuna kadar piston kılavuzuna vidalayınız ve yerine oturana kadar geriye doğru döndürünüz.
5. Şarjörü bir kez çalıştırınız.

7.5 Tekli pim kılavuzu ile yerleştirme (aksesuar)

İKAZ

Alet koruma kapağının alete monte edilmediğinden emin olunuz.

7.5.1 Tekli dizme aletine sabitleme elemanını yerleştirme 11

1. Aleti pim kılavuzu yukarı doğru gelene kadar çeviriniz.
2. Alete, sabitleme elemanını yukarıdan takınız.

7.5.2 Kartuşların seçimi 13

1. Zeminin malzeme kalınlığını ve çelik mukavemetini belirleyiniz.
2. Uygun kartuşu, kartuş önerisine göre güç ayarında olduğu gibi seçiniz. **UYARI** Ayrıntılı bir kartuş önerisi için uygun ruhsatlara veya Hilti'nin doğrudan sabitleme el kitabına bakınız.

7.5.3 Kartuş şeridini yerleştirme 14

Kartuş şeridini yandaki kapsül yuvasına itiniz.

7.5.4 Tekli dizme aleti ile yerleştirme

1. Aleti dik açılı olarak çalışma yüzeyine bastırınız.
2. Tetiği çekerek yerleştirme işlemi başlatınız.
3. Sonraki yerleştirmeyi başlatmak için şarjörü arkaya ve tekrar öne çekiniz.

7.5.5 Çivi çakılacak yerin kontrolü ve ayarı 13 6

UYARI

Aletin gücünü, güç ayar çarkındaki dönme sayesinde ayarlayınız. (Kademe 1 = Minimum; Kademe 4 = Maksimum)

Çivi çakılacak yeri ve güç ayarını "Çivi çakılacak yerin kontrolü ve ayarı" 7.2.5 kısmına göre kontrol ediniz.

7.6 Bağlantı dübellerinin sabitlemesi (aksesuar) 9 12

İKAZ

Alet koruma kapağının alete monte edilip edilmediğinden emin olunuz.

7.6.1 Elemanı HVB pim kılavuzuna yerleştirme

UYARI

Bağlantı dübelindeki ilk elemanın yerleştirilmesi

UYARI

Lütfen HVB pim kılavuzunun, bir piston durdurucuya (X-76-PS) sahip olduğunu ve bir piston freninin (X-76-PB-PTR) bulunmadığını dikkate alınız.

UYARI

Böylece HVB durum plakası delici önleme işlevine sahip olmaz (PTR işlevselliği)

1. "Mağazinli çakım kafasını veya pim kılavuzunu (aksesuar) değiştirme/ monte etme" Kısım 7.4'e göre HVB pim kılavuzunu monte ediniz.
2. Sürgüyü, yerine oturuncaya ve 1 rakamı görülünceye kadar yatırınız.
3. Aleti pim kılavuzu yukarı doğru gelene kadar çeviriniz.
4. Elemanı, işaretlenmiş delikten üstten aletin içine yerleştiriniz.

7.6.2 Kartuş şeridini yerleştirme

UYARI

HVB bağlantı dübelinin sabitlemesi için en iyisi siyah veya bazı durumlarda kırmızı kartuşları kullanınız. Ayrıntılı bir kartuş önerisi için uygun ruhsatlara veya Hilti'nin doğrudan sabitleme el kitabına bakınız.

Kartuş şeridini yandaki kapsül yuvasına itiniz.

7.6.3 HVB pim kılavuzu ile yerleştirme 13

1. Bağlantı dübelini durum plakasına yerleştiriniz. Bağlantı dübeli bir mıknatıs tarafından tutulur.
2. Aleti dik açılı olarak çalışma yüzeyine bastırınız.
3. Tetiği çekerek yerleştirme işlemini başlatınız.
4. Sonraki yerleştirmeyi başlatmak için şarjörü arkaya ve tekrar öne çekiniz.

7.6.4 Çivi çakılacak yerin kontrolü ve ayarı 3 6

UYARI

Aletin gücünü, güç ayar çarkındaki dönme sayesinde ayarlayınız. (Kademe 1 = Minimum; Kademe 4 = Maksimum)

Çivi çakılacak yeri ve güç ayarını "Çivi çakılacak yerin kontrolü ve ayarı" 7.2.5 kısmına göre kontrol ediniz.

7.6.5 İkinci elemanı HVB pim kılavuzuna yerleştirme 14

UYARI

Bağlantı dübelindeki ikinci elemanın yerleştirilmesi

1. Sürgüyü, yerine oturuncaya ve 2 rakamı görülünceye kadar yatırınız.
2. Aleti pim kılavuzu yukarı doğru gelene kadar çeviriniz.
3. Elemanı, işaretlenmiş delikten üstten aletin içine yerleştiriniz.

7.6.6 HVB pim kılavuzunun yerleştirilmesi 15

1. Durum plakasını brakete yerleştiriniz ve aleti dik açılı şekilde çalışma yüzeyine bastırınız.
2. Tetiği çekerek yerleştirme işlemini başlatınız.
3. Sonraki yerleştirmeyi başlatmak için şarjörü arkaya ve tekrar öne çekiniz.

7.7 Kafes ızgaraların sabitlemesi (aksesuar) 9 16

İKAZ

Alet koruma kapağının alete monte edilip edilmediğinden emin olunuz.

7.7.1 Elemanı kafes ızgara pim kılavuzuna (F8) yerleştirme

1. "Mağazinli çakım kafasını veya pim kılavuzunu (aksesuar) değiştirme/ monte etme" Kısım 7.4'e göre kafes ızgara pim kılavuzunu monte ediniz.
2. Aleti pim kılavuzu yukarı doğru gelene kadar çeviriniz.
3. Alete, sabitleme elemanını yukarıdan takınız.

7.7.2 Kartuş şeridini yerleştirme 4

Kartuş şeridini yandaki kapsül yuvasına itiniz.

7.7.3 Kafes ızgara pim kılavuzu ile yerleştirme

1. Aleti dik açılı olarak çalışma yüzeyine bastırınız.
2. Tetiği çekerek yerleştirme işlemini başlatınız.
3. Mümkünse pimin geri kalan kısmına bakarak ne kadar derine girdiğini kontrol ediniz.
4. Flanş kullanılması halinde, tutucu flanşı çevirerek (tork 5 Nm'den 8 Nm'ye kadar) dışarı çıkarınız.
5. Sonraki yerleştirmeyi başlatmak için şarjörü arkaya ve tekrar öne çekiniz.

7.7.4 Çivi çakılacak yerin kontrolü ve ayarı 3 6

UYARI

Aletin gücünü, güç ayar çarkındaki dönme sayesinde ayarlayınız. (Kademe 1 = Minimum; Kademe 4 = Maksimum)

Çivi çakılacak yeri ve güç ayarını "Çivi çakılacak yerin kontrolü ve ayarı" 7.2.5 kısmına göre kontrol ediniz.

7.8 F10 pim kılavuzu ile sabitleme

İKAZ

Alet koruma kapağının alete monte edilip edilmediğinden emin olunuz.

F10 pim kılavuzu ile sabitlemede, kafes ızgara ile sabitlemedeki (Bölüm 7.7.) yöntemin aynısını uygulayınız.

7.9 Betona sac profil sabitlemesi (DX Kwik aksesuar)

İKAZ

Alet koruma kapağının alete monte edilip edilmediğinden emin olunuz.

7.9.1 DX Kwik pim kılavuzu elemanını yerleştirme 9 17

1. "Magaznli çakım kafasını veya pim kılavuzunu (aksesuar) değiştirme/ monte etme" Kısım 7.4'e göre DX Kwik pim kılavuzunu monte ediniz.
2. Aleti pim kılavuzu yukarı doğru gelene kadar çeviriniz.
3. Alete, sabitleme elemanını yukarıdan takınız.

7.9.2 Kartuş şeridini yerleştirme

UYARI

Sac profilin betona sabitlemesi için en iyisi mavi kartuşları kullanınız. Ayrıntılı bir kartuş önerisi için uygun

ruhsatlara veya Hilti'nin doğrudan sabitleme el kitabına bakınız.

Kartuş şeridini yandaki kapsül yuvasına itiniz.

7.9.3 DX Kwik pim kılavuzu ile yerleştirme 18

1. Sac profili ve beton zemini burgulu matkap ucu ile önceden deliniz.
2. Pim kılavuzundan dışarı çıkan çivileri önceden açılmış deliğe yerleştiriniz ve aleti dik açılı şekilde bastırınız.
3. Tetiği çekerek yerleştirme işlemini başlatınız.
4. Sonraki yerleştirmeyi başlatmak için şarjörü arkaya ve tekrar öne çekiniz.

7.9.4 Çivi çakılacak yerin kontrolü ve ayarı 3 6

UYARI

Aletin gücünü, güç ayar çarkındaki dönme sayesinde ayarlayınız. (Kademe 1 = Minimum; Kademe 4 = Maksimum)

Çivi çakılacak yeri ve güç ayarını "Çivi çakılacak yerin kontrolü ve ayarı" 7.2.5 kısmına göre kontrol ediniz.

tr

8 Bakım ve onarım



DİKKAT

Alete bağlı olarak düzenli çalışmada kirlenme ve fonksiyonel parçalarda aşınma olabilir. **Bu yüzden aletin, emniyetli ve güvenli işletilmesi için mutlaka düzenli olarak kontrol ve bakımdan geçmesi kaçınılmaz bir ön koşuldur. Aletin, piston ve piston freninin yoğun kullanımda en azından her gün, en fazla 3.000 yerleştirmeden sonra, temizlenmesini tavsiye ediyoruz!**

İKAZ

Alette kartuş olmamalıdır. Magaznli çakım kafası veya pim kılavuzu içinde sabitleme elemanları bulunmamalıdır.

DİKKAT

Alet kullanımdan dolayı ısınabilir. Elleriniz yanabilir. **Temizlik ve bakım çalışmaları için koruyucu eldiven kullanınız. Aleti soğumaya bırakınız.**

8.1 Aletin koruyucu bakımı

Aletin dış yüzeyini düzenli olarak hafif nemli bir bez ile temizleyiniz.

UYARI

Temizlik için püskürtme aleti veya buharlı alet kullanmayınız! Aleti hiçbir zaman havalandırma delikleri tıkalı iken çalıştırmayınız! Yabancı cisimlerin alet içine girmesine engel olunuz.

8.2 Bakım

Dışarıda duran bütün alet parçalarının hasarlanma durumlarını ve bütün kullanım elemanlarının kusursuz fonksiyonunu düzenli olarak kontrol ediniz. Parçalar hasarlanmış ise veya kullanım elemanları kusursuz çalışmıyorsa aleti kullanmayınız. Aleti Hilti Servisi'ne tamir ettiriniz.

Aleti sadece önerilen kartuşlar ve güç ayarı ile kullanınız. Yanlış kartuş seçimi veya yüksek enerji ayarı alet parçalarının vaktinden önce bozulmasına neden olabilir.

DİKKAT

DX aletlerindeki kir, sağlığınız için tehlikeli maddeler içerebilir. **Temizlerken tozu / kiri içinize çekmeyiniz. Tozu / Kiri gıda maddelerinden uzak tutunuz. Aleti temizledikten sonra ellerinizi yıkayınız. Alet bileşenlerinin bakımı / yağlanması için asla gres kullanmayınız. Bu, alet fonksiyonlarının arızalanmasına yol açabilir. Yalnızca Hilti spreyini veya karşılaştırılabilir kalitedeki ürünleri kullanınız.**

8.2.1 Piston kontrolü, piston / piston frenini değiştirme

İKAZ

Alette kartuş olmamalıdır. Magaznli çakım kafası veya pim kılavuzu içinde sabitleme elemanları bulunmamalıdır.

DİKKAT

Kullanımdan sonra elde tutulan parçalar çok sıcak olabilir. **Aleti soğutmadan önce aşağıdaki bakım çalışmalarını yapmak zorundaysanız, mutlaka koruyucu eldiven kullanınız.**

UYARI

Artan hatalı yerleştirmeler, piston ve piston freninin aşınmasına neden olabilir. Pistonda kırık veya çatlaklar belirdiğinde ve/veya piston freninin esnek maddesi çok fazla aşındığında kullanım ömrü tükenmiştir.

UYARI

Piston ve piston freninin kontrolü düzenli aralıklarla, en azından her gün yapılmalıdır.

UYARI

Piston ve piston frenini değiştirmek için sadece magazinli çakım kafası veya pim kılavuzu sökülmelidir. Pim kılavuzu sökülmek zorunda değildir

1. Pim kılavuzunun (veya magazinli çakım kafasının) vidasını sökünüz.
2. Pistonu piston kılavuzundan çekiniz.
3. Pistonda hasar olup olmadığını kontrol ediniz. Eğer hasar görünür şekilde ise piston ve piston freni değiştirilmelidir. Piston freninin esnek maddesinde aşınma izi olup olmadığını kontrol ediniz
UYARI Pistonu düz bir yüzeyde yuvarlayarak, eğrilik olup olmadığını kontrol ediniz. Aşınmış piston kullanmayınız ve pistonda değişiklikler yapmayınız.
UYARI Piston freninin üst halkası kolayca alt halkaya doğru döndürülebiliyorsa piston freni boştur ve değiştirilmesi gerekir.
4. Eğer piston değiştirilecekse, pim kılavuzundan piston frenini çıkarınız.
5. Yeni piston frenini doğru konumda monte edilen pim kılavuzuna (veya magazinli çakım kafasına) yerleştiriniz.
UYARI Piston freni deliğine Hilti spreyi sıkınız.
UYARI HVB pim kılavuzu, piston freni yerine bir piston durdurucuya sahiptir.
6. Pistonu, alet içindeki piston kılavuzuna takınız.
7. Pim kılavuzunu (veya magazinli çakım kafasını) sonuna kadar piston kılavuzuna vidalayınız ve yerine oturana kadar geriye doğru döndürünüz.
8. Şarjörü bir kez çalıştırınız.

8.2.2 Piston kılavuzunu temizleme 9 19 20 21 22

İKAZ

Alette kartuş olmamalıdır. Magazinli çakım kafası veya pim kılavuzu içinde sabitleme elemanları bulunmamalıdır.

DİKKAT

Kullanımdan sonra elde tutulan parçalar çok sıcak olabilir.
Aleti soğutmadan önce aşağıdaki bakım çalışmalarını

yapmak zorundaysanız, mutlaka koruyucu eldiven kullanınız.

1. Şarjörün ana konumda olduğundan emin olunuz.
2. Magazinli çakım kafasının (veya pim kılavuzunun) vidasını sökünüz.
3. Pistonu piston kılavuzundan ve piston frenini magazinli çakım kafasından (veya pim kılavuzundan) ayırınız.
4. **DİKKAT Alet kesinlikle piston kılavuzu ile yukarıya doğru tutulmalıdır, aksi takdirde piston kılavuzu yerinden çıkıp düşebilir.**
Piston kılavuzunun sökülmesi için manivelayı dışa çeviriniz.
5. Aletten piston kılavuzunu çekip çıkarınız.
UYARI Pim kılavuzu daha fazla parçalara ayrılmak zorunda değildir.
6. Aletin içindeki piston kılavuz girişini temizleyiniz.
7. Büyük fırçalarla piston kılavuzunun üst yüzeyini içten ve dıştan temizleyiniz.
8. Ayarlama piminin oyulmuş küçük yuvarlak fırça ile ve kartuş yatağını konik fırça ile temizleyiniz.
9. Piston kılavuzunun sürgü ve desteğine Hilti spreyini püskürtünüz.
10. Aletin çelik kısımlarına Hilti spreyini püskürtünüz.
UYARI Hilti spreyi yerine başka yağlama maddesi kullanımı lastikli kısımlara zarar verebilir.
11. Şarjörün ana konumda olduğundan emin olunuz.
12. Piston kılavuzunu aletin içine itiniz.
13. Piston kılavuzunu hafifçe sıkıştırınız.
UYARI Manivela sadece piston kılavuzunun hafif sıkıştırılmış (birkaç mm) durumunda kapanabilir. Her şeye rağmen manivela kapatılmıyorsa, lütfen bölüm 9'daki hata aramayı dikkate alınız.
14. Hafif sıkıştırılmış piston kılavuzunda manivelayı içe çeviriniz.
15. Pistonu, piston kılavuzuna takınız.
16. Piston frenini monte ediniz.
17. Pim kılavuzunu (veya magazinli çakım kafasını) sonuna kadar piston kılavuzuna vidalayınız ve yerine oturana kadar geriye doğru döndürünüz.
18. Kartuş takviyesi mekanizmasının yağlanması için şarjör arkasındaki açık gövde boşluğuna yağ püskürtünüz.
19. Şarjörü bir kez çalıştırınız.

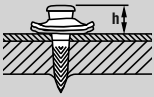

8.3 Bakım ve koruma çalışmalarından sonra kontrol

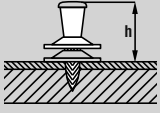
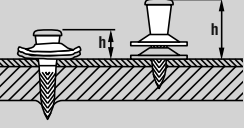
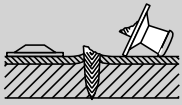
Bakım ve koruma çalışmalarından sonra ve kartuşun yerleştirilmesinden önce, tüm koruma düzeneklerinin yerinde olup olmadığı ve hatasız çalışıp çalışmadığı kontrol edilmelidir.

9 Hata arama

İKAZ

Hata giderme çalışmalarından önce alet boşaltılmalıdır.

Hata	Olası sebepler	Çözüm
Kartuş ilerlemiyor.	Kartuş şeridi hasarlı.	Kartuş şeridi değiştirilmelidir. Bkz. Bölüm: 7.3.1 Kartuşları aletten alma 7
	Alet hasarlı.	Hilti'ye başvurulmalıdır.
Kartuş şeridi çıkartılamıyor.	Alet, yüksek ayar frekansından dolayı hasarlı veya çok sıcak.	Alet soğumaya bırakılmalıdır ve kartuş şeridinin yeniden dikkatlice çıkartılmasına çalışılmalıdır. Piston kılavuzu aletten sökülmelidir. Eğer kartuş yuvasında kartuş manşonu sıkışırsa, bu temizleme setinde bulunan yuvarlak çubuk yardımı ile çıkartılmalıdır. Buna rağmen çıkartılamıyorsa, Hilti ile irtibat kurulmalıdır. UYARI Kartuşları, magazin şeridinden veya aletten zorla çıkarmaya çalışmayınız.
Kartuş ateşlenmiyor.	Alet tamamen bastırılmamış.	Alet tekrar bastırılmalıdır ve sonraki yerleştirme başlatılmalıdır.
	Kartuş şeridi boş.	Kartuş şeridi boşaltılmalıdır ve yenisi doldurulmalıdır.
	Magazinin veya pim kılavuzunun vidası yeterince sıkılmamış.	Magazin vidası daha sıkılmalıdır.
	Tekli kartuş kötü.	İşlemin tekrarlanmalıdır ve arta kalan kartuşlar işlenmelidir.
	Alet bozuk veya kartuşlar kötü.	Hilti'ye başvurulmalıdır.
Çivi çakılacak yer dar.	Alet işlemleri tekrarlamıyor	Aletin işlemleri tekrarlanmalıdır
	Taşıyıcının yanına yerleştirilmiş.	Taşıyıcı konumu işaretlenmelidir ve taşıyıcı üzerinden yerleştirme tekrarlanmalıdır.
	Sac ve zemin arasında boşluk var	Sacın zemin üzerinde düzgün yerleştirilmesi için yapıyı düzeltiniz.
	Yanlış piston yerleştirilmiş.	Doğru kombinasyonlu piston / sabitleme elemanı donanımı yerleştirilmelidir. X-ENP sabitleyicisi için X-76-P-ENP-PTR piston kullanılmalıdır. ENP2K sabitleyicisi için X-76-P-ENP2K-PTR piston kullanılmalıdır.
	Çivi çakılacak yer çok büyük.	Nervüre yerleştirilmiş. Değiştirilmiş zemin kalınlığı.
	Çok az enerji.	Enerji derecesi kartuş önerisine göre yükseltilmelidir veya kartuş daha büyük enerji ile yerleştirilmelidir. Bkz. Bölüm: 7.2.2
	Alet çok kirli.	Alet temizlenmelidir.
	Piston kırılmış.	Piston ve piston durdurucusu değiştirilmelidir.

Hata	Olası sebepler	Çözüm
Çivi çakılacak yer çok büyük.	Alet hasarlı.	Hilti'ye başvurulmalıdır.
	Yanlış piston yerleştirilmiş.	Doğru kombinasyonlu piston / sabitleme elemanı donanımı yerleştirilmelidir. X-ENP sabitleyicisi için X-76-P-ENP-PTR piston kullanılmalıdır. ENP2K sabitleyicisi için X-76-P-ENP2K-PTR yeşil markalı piston kullanılmalıdır.
Çivi çakılacak yer çok gevşek.	Alet aniden bastırılmış	Ani baskılardan kaçınılmalıdır.
	Düzensiz, kısmen eksik ilerleme.	Tam ilerlenmelidir
	Düzensiz alet gücü.	Alet temizlenmelidir. Yeni aşınma parçaları yerleştirilmelidir. Eğer hala gevşekse, Hilti ile temasa geçilmelidir.
Çivinin kırılması.	Piston ucu aşınmış veya bir kısmı kırılmış	Piston ve piston durdurucusu değiştirilmelidir
	Nervüre yerleştirilmiş.	2. Çivileme noktasının yanına yerleştirilmelidir.
	Alet çok eğri bastırılmış	Alet dik açı ile zemine bastırılmalıdır
	Yüksek zemin kalınlığı.	Eleman önerileri kontrol edilmelidir. Eğer düzenleme doğru ise, enerji kartuş önerisine göre yukarıya ayarlanmalıdır veya kartuş daha büyük enerji ile yerleştirilmelidir.
Alet ters yönde gitmiyor.	Piston durdurucusunda piston sıkışıyor.	Piston ve piston durdurucusu değiştirilmelidir. Bkz. Bölüm: 7.4.1 Sökme 9 Bkz. Bölüm: 7.4.2 Montaj 10
	Alet çok kirli.	Bkz. Bölüm: 8.2.2 Piston kılavuzunu temizleme 9 19 20 21 22
	Kartuş şeridi sıkışmış, alet çok sıcak.	Bkz. hata "Kartuş şeridi çıkarılmıyor". Maksimum ayar frekansına uyulmalıdır.
Boşalma mümkün değil.	Alet doğru olarak ilerletilmemiştir, şarjör başlangıç konumunda değil.	Alet tam olarak ilerletilmelidir, şarjör başlangıç konumuna yerleştirilmelidir.
	Tamamen bastırmadan önce çalıştırılması.	Alet tamamen bastırılmalıdır ve daha sonra çalıştırılmalıdır.
	Sabitleme elemanlarının itileme arızası	Bkz. Bölüm: 7.2.1 Sabitleme elemanı şeridini magazine yerleştirme 2 Bkz. Bölüm: 7.3.2 Magazin aletinden sabitleme elemanı şeridini alma 3
	Magazinin veya pim kılavuzunun vidası tamamen sökülmemiştir.	Magazin ve tekli pim sürgüleri tamamen vidalarından sökülmelidir.
	Alet hasarlı.	Hilti'ye başvurulmalıdır.
Hiçbir sabitleme elemanı yerleştirilmemiş.	Alet doğru olarak ilerletilmemiştir, şarjör başlangıç konumunda değil.	Alet tam olarak ilerletilmelidir, şarjör başlangıç konumuna yerleştirilmelidir.
	Sabitleme elemanı yerleştirilmemiş.	Alete, sabitleme elemanı yerleştirilmelidir.
	Magazinde çivi ilerlemesi yapılamıyor.	Hilti'ye başvurulmalıdır.
	Piston yerleşmemiş.	Piston alete yerleştirilmelidir.

Hata	Olası sebepler	Çözüm
Hiçbir sabitleme elemanı yerleştirilmemiş.	Piston kırılmış.	Piston ve piston durdurucusu değiştirilmelidir.
	Piston eski yerine konmuyor.	Hilti'ye başvurulmalıdır.
	Pim kılavuzu kirlidir.	Öngörülen fırçalarla pim kılavuzu ve parçaları temizlenmelidir. Hilti spreyi ile yağlanmalıdır.
	Sabitleme elemanları pim kılavuzunda sıkışmıştır.	Sıkışmış sabitleme elemanları çıkarılmalıdır. Alet mağazın şeridinden plastik artıkları çıkarılmalıdır. Çivinin kırılmasından kaçınılmalıdır. (bkz. yukarı) Taşıyıcının yanına koymaktan kaçınılmalıdır; gerekirse daha iyi işaretlenmelidir.
Pim kılavuzunun vidası tamamiyle sökülemez.	Vida dışı bağlantısının arkasındaki piston kılavuzu kirlidir.	Temizlenmelidir ve vida dışı yağlanmalıdır.
Piston monte edilemiyor.	Alet, özellikle piston kılavuzu, kirlidir.	Piston kılavuzu temizlenmelidir ve alet yeniden monte edilmelidir.
	Piston kılavuzunda mil ucu görünür şekildedir	Mil ucu yerine oturana öne doğru çekilmelidir.
Piston kılavuzu monte edilemiyor.	Manivela kapalı.	Bkz. Bölüm: 8.2.2 Piston kılavuzunu temizleme 9 19 20 21 22
	Piston kılavuzu yanlış yerleştirilmiştir.	Bkz. Bölüm: 8.2.2 Piston kılavuzunu temizleme 9 19 20 21 22
Sorunlu tekrarlama.	Alet kirlidir.	Alet temizlenmelidir. Bkz. Bölüm: 8.2.2 Piston kılavuzunu temizleme 9 19 20 21 22
	Piston ve piston durdurucusu kullanım ömrünün bitimine yakın	Piston ve piston durdurucusu değiştirilmelidir.
	Alet hasarlı.	Hilti'ye başvurulmalıdır.

tr

10 İmha



Hilti aletleri yüksek oranda tekrar kullanılabilen malzemelerden üretilmiştir. Tekrar kullanım için ön koşul usulüne uygun malzeme ayrımıdır. Bir çok ülkede Hilti eski aletinizi değerlendirmek için geri almaya hazırdır. Hilti müşteri hizmetleri veya satıcınıza sorunuz. Eğer aleti parçalamak isterseniz: Yerel ve uluslararası, yönetmeliklere ve talimatnamelere uyunuz.

Münferit parçaları aşağıdaki gibi ayırınız:

Yapı parçası / Yapı grubu	Ana malzeme	Değerlendirme
Hilti takım çantası	Plastik	Geri dönüşümlü plastik
Dış gövde	Plastik/Esnek madde	Geri dönüşümlü plastik
Piston	Çelik	Hurda metal
Piston durdurucu	Çelik/Plastik	Hurda metal
Vidalar, küçük parçalar	Çelik	Hurda metal
Kullanılmış kartuşlar	Çelik/Plastik	Resmi yönetmelikler doğrultusunda

11 Aletlerin üretici garantisini

Garanti koşullarına ilişkin sorularınız için lütfen yerel HILTI iş ortağınıza başvurunuz.

12 AB Uygunluk açıklaması (Orijinal)

İşaret:	Çivi çakma tabancası
Tip işareti:	DX 76 PTR
Yapım yılı:	2005

Bu ürünün aşağıdaki yönetmeliklere ve normlara uygun olduğunu kendi sorumluluğumuzda açıklıyoruz: 2006/42/EG, 2011/65/EU.

Teknik dokümantasyon:

Hilti Entwicklungsgesellschaft mbH
Zulassung Elektrowerkzeuge
Hiltistrasse 6
86916 Kaufering
Deutschland

tr

Hilti Corporation, Feldkircherstrasse 100,
FL-9494 Schaan

Norbert Wohlwend
Head of Quality & Processes
Management
BU Direct Fastening
04/2013

Tassilo Deinzer
Head of BU Direct Fastening
BU Direct Fastening
04/2013

13 CIP denetleme onayı

Hilti DX 76 PTR aleti, yapısına göre ruhsatlı ve sistem kontrollüdür. Bunun için PTB kurumu tarafından kare şeklinde ve üzerinde S 816 onay numarası olan onay

amblemi ile teçhiz edilmiştir. Böylece Hilti onaylanmış yapısı ile uyumluluğunu garantiler. Kullanımda fark edilen kabul edilemez eksiklikler, (PTB)'nin sorumlu yöneticisine ve (C.I.P.) uluslararası komisyonuna bildirilmelidir.

14 Kullanıcı sağlığı ve emniyeti

14.1 Ses ayarı bilgisi

Kartuşla çalışan çivi çakma tabancası

Tip	DX 76 PTR
Model	Seri
Kalibre	6.8/18 mavi
Güç ayarı	4
Kullanım	X-ENP 19 L15MX ile 8 mm'lik çeliğe (400 MPa) sabitleme

E DIN EN 15895 ile bağlantılı 2006/42/EG makine yönergesine göre açıklanan ses tanım sayıları ölçüm değerleri

Ses gücü seviyesi, $L_{WA, 1s}^1$	114 dB (A)
Çalışma yerindeki emisyon ses basıncı seviyesi, $L_{pA, 1s}^2$	109 dB (A)
Emisyon uç ses basıncı seviyesi, $L_{pC, peak}^3$	139 dB (C)
$^1 \pm 2$ dB (A)	
$^2 \pm 2$ dB (A)	
$^3 \pm 2$ dB (C)	

Çalıştırma ve kurulum koşulları: E DIN EN 15895-1 uyarınca Müller-BBM GmbH şirketinin yarı yankısız test odasında çivi tabancalarının kurulumu ve çalıştırılması. Test odasındaki çevre koşulları DIN EN ISO 3745 gerekliliklerine uygundur.

Test yöntemi: E DIN EN 15895, DIN EN ISO 3745 ve DIN EN ISO 11201 uyarınca, yansıtımlı yüzeydeki boş alanda yüzey kaplama yöntemi.

NOT: Ölçülen gürültü emisyonları ve ilgili ölçüm belirsizliği, ölçümlerde beklenen ses tanım sayılarının üst sınırını teşkil etmektedir.

Farklı çalışma koşulları, farklı emisyon değerlerine neden olabilir.

14.2 Titreşim

2006/42/EC uyarınca belirtilecek titreşim toplam değeri 2,5 m/s²'yi aşmamaktadır.

Kullanıcı sağlığı ve emniyetle ilgili daha ayrıntılı bilgiler Hilti'nin internet sayfasında (www.hilti.com/hse) yer almaktadır.

tr



Hilti Corporation

LI-9494 Schaan

Tel.: +423 / 234 21 11

Fax: +423 / 234 29 65

www.hilti.com

Hilti = registered trademark of Hilti Corp., Schaan
Pos. 2 | 20160510



384006