

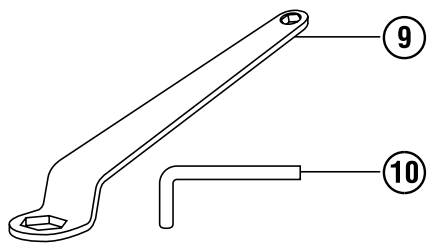
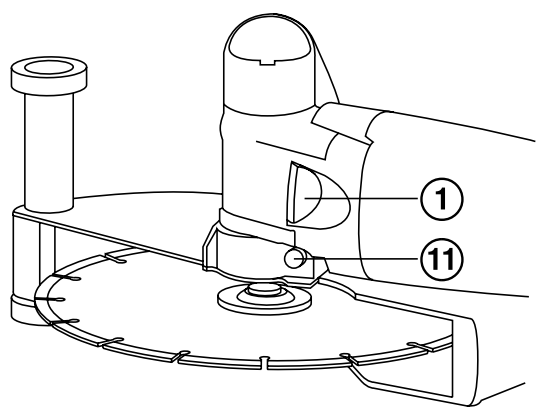
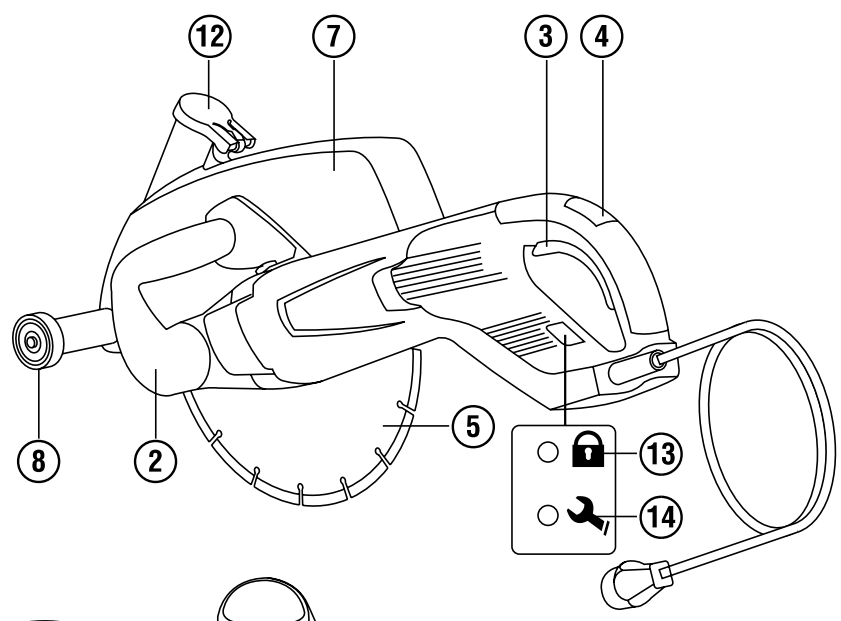
# HILTI

## DCH 300

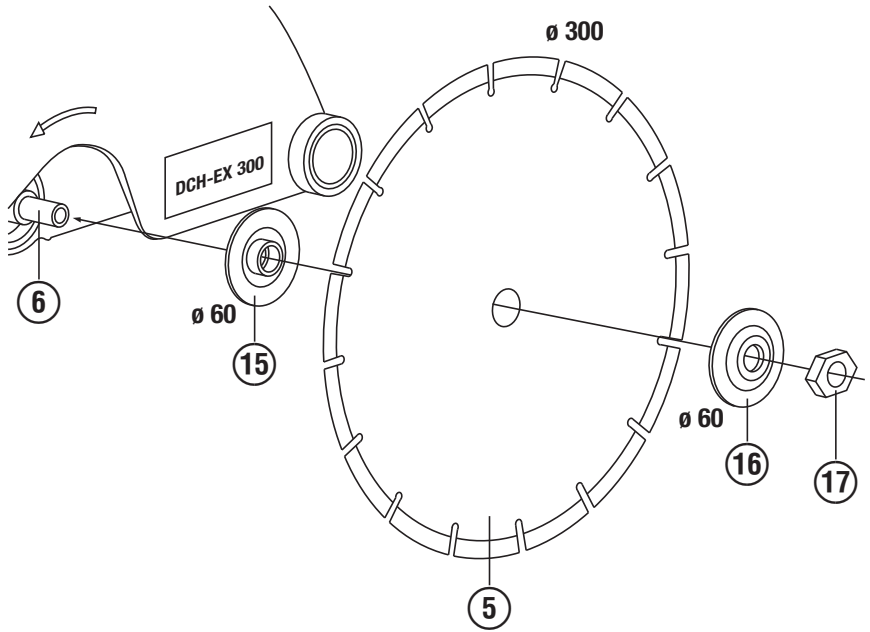
<b>Bedienungsanleitung</b>	<b>de</b>
<b>Operating instructions</b>	<b>en</b>
<b>Mode d'emploi</b>	<b>fr</b>
<b>Istruzioni d'uso</b>	<b>it</b>
<b>Manual de instrucciones</b>	<b>es</b>
<b>Manual de instruções</b>	<b>pt</b>
<b>Gebruiksaanwijzing</b>	<b>nl</b>
<b>Brugsanvisning</b>	<b>da</b>
<b>Bruksanvisning</b>	<b>sv</b>
<b>Bruksanvisning</b>	<b>no</b>
<b>Käyttöohje</b>	<b>fi</b>
<b>Οδηγίες χρήσεως</b>	<b>el</b>
<b>取扱説明書</b>	<b>ja</b>
<b>사용설명서</b>	<b>ko</b>
<b>操作說明書</b>	<b>zh</b>
<b>دليل الاستعمال</b>	<b>ar</b>



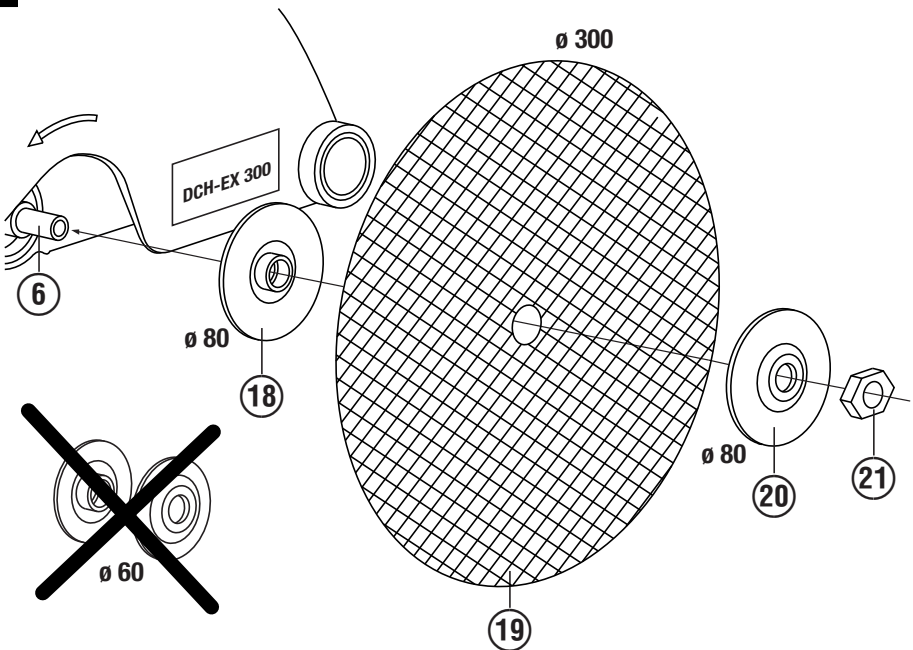
1



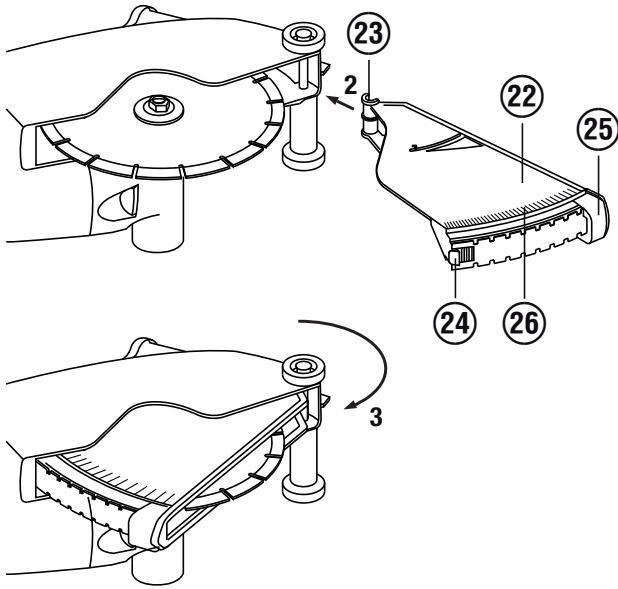
2



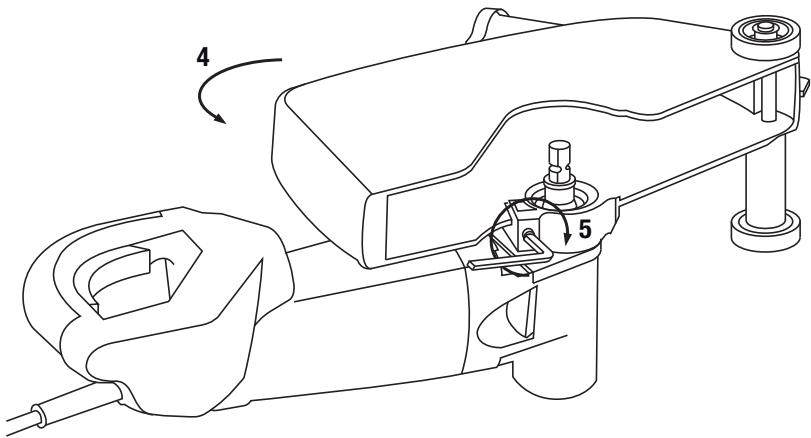
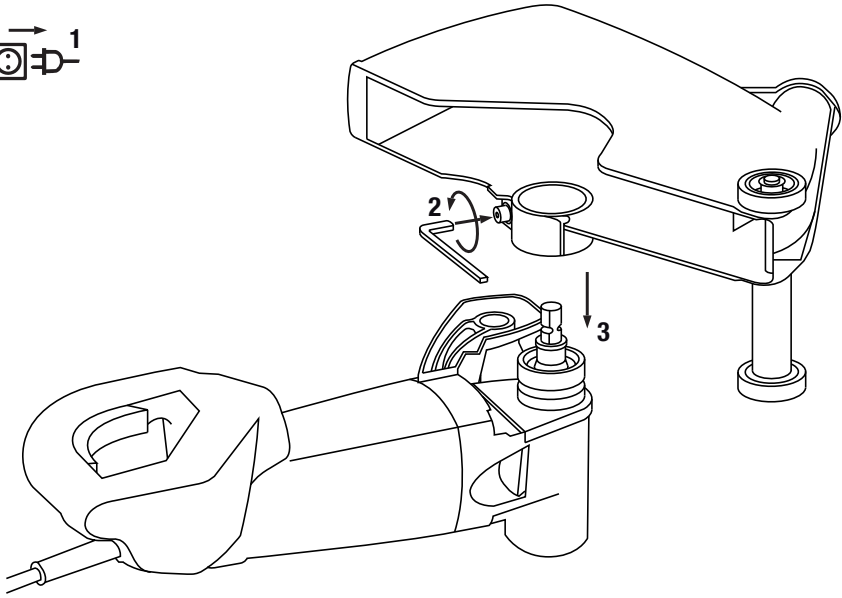
3



4



5



## Αδαμαντοφόρο δισκοπρίο DCH 300

**Πριν από τη θέση σε λειτουργία διαβάστε οπωσδήποτε τις οδηγίες χρήσης.**

**Φυλάσσετε τις παρούσες οδηγίες χρήσης πάντα στο εργαλείο.**

**Όταν δίνετε το εργαλείο σε άλλους, βεβαιωθείτε ότι τους έχετε δώσει και τις οδηγίες χρήσης.**

Πίνακας περιχομένων	Σελίδα
1 Γενικές υποδείξεις	169
2 Περιγραφή	170
3 Αξεσουάρ, αναλώσιμα	172
4 Τεχνικά χαρακτηριστικά	173
5 Υποδείξεις για την ασφάλεια	174
6 Θέση σε λειτουργία	179
7 Χειρισμός	181
8 Φροντίδα και συντήρηση	182
9 Εντοπισμός προβλημάτων	183
10 Διάθεση στα απορρίμματα	184
11 Εγγύηση κατασκευαστή, εργαλεία	184
12 Δήλωση συμμόρφωσης ΕΚ (πρωτότυπο)	184

**1** Οι αριθμοί παραπέμπουν σε εικόνες. Οι εικόνες βρίσκονται στην αρχή των οδηγιών χρήσης. Στο κείμενο αυτών των οδηγιών χρήσης ο όρος «το εργαλείο» αναφέρεται πάντοτε στο αδαμαντοφόρο δισκοπρίο DCH 300

### Χειριστήρια και ενδείξεις **1**

- ① Κουμπί ασφάλισης άξονα
- ② Μπραστινή χειρολαβή

- ③ Διακόπτης on/off
- ④ Φραγή ενεργοποίησης
- ⑤ Αδαμαντοφόρος δίσκος κοπής
- ⑥ Άξονας
- ⑦ Προφυλακτήρας
- ⑧ Ράουλα οδηγί
- ⑨ Κλειδί σύσφιξης 24/ 10
- ⑩ Κλειδί άλεν 6
- ⑪ Βίδα σύσφιξης για προφυλακτήρα
- ⑫ Καπάκι σωλήνα αναρρόφησης σκόνης
- ⑬ Ενδειξη σέρβις
- ⑭ Ενδειξη αντικλεπτικής προστασίας (προαιρετικά)

### Σύστημα υποδοχής DCH 300 για αδαμαντοφόρους δίσκους κοπής **2**

- ⑮ Ανταλλακτική φλάντζα  $\varnothing 60$  mm
- ⑯ Φλάντζα σύσφιξης  $\varnothing 60$  mm
- ⑰ Παξιμάδι σύσφιξης M16 x 1,5

### Σύστημα υποδοχής DCH 300 για δίσκους κοπής με συνθετική ρητίνη ενισχυμένους με ίνες (προαιρετικά) **3**

- ⑱ Ανταλλακτική φλάντζα  $\varnothing 80$  mm
- ⑲ Με συνθετική ρητίνη ενισχυμένους με ίνες δίσκους κοπής  $\varnothing 300$  mm
- ⑳ Φλάντζα σύσφιξης  $\varnothing 80$  mm
- ㉑ Παξιμάδι σύσφιξης M16 x 1,5

### Οδηγός βάθους (προαιρετικά) **4**

- ㉒ Θήκες
- ㉓ Αγκιστρα
- ㉔ Ασφάλεια
- ㉕ Σύρτης βάθους κοπής
- ㉖ Κλίμακα βάθους κοπής

## 1 Γενικές υποδείξεις

### 1.1 Λέξεις επισήμανσης και η σημασία τους

#### ΚΙΝΔΥΝΟΣ

Για μια άμεσα επικίνδυνη κατάσταση, που οδηγεί σε σοβαρό ή θανατηφόρο τραυματισμό.

#### ΠΡΟΕΙΔΟΠΟΙΗΣΗ

Για μια πιθανόν επικίνδυνη κατάσταση, που μπορεί να οδηγήσει σε σοβαρό ή θανατηφόρο τραυματισμό.

#### ΠΡΟΣΟΧΗ

Για μια πιθανόν επικίνδυνη κατάσταση, που ενδέχεται να οδηγήσει σε τραυματισμό ή υλικές ζημιές.

#### ΥΠΟΔΕΙΞΗ

Για υποδείξεις χρήσης και άλλες χρήσιμες πληροφορίες.

## 1.2 Επεξήγηση εικονοσυμβόλων και λοιπών υποδείξεων

### Σύμβολα προειδοποίησης



Προειδοποίηση για κίνδυνο γενικής φύσης



Προειδοποίηση για επικίνδυνη ηλεκτρική τάση

### Σύμβολα υποχρέωσης



Χρησιμοποιήστε προστατευτικό κράνος



Χρησιμοποιείτε προστατευτικά γυαλιά



Χρησιμοποιήστε ωτοασπίδες



Χρησιμοποιήστε προστατευτικά γάντια



Χρησιμοποιήστε προστατευτικά υποδήματα



Χρησιμοποιήστε μάσκα προστασίας της αναπνοής



Πριν από τη χρήση διαβάστε τις οδηγίες χρήσης

### Σύμβολα



Παραδώστε τα υλικά στην ανακύκλωση

A

Ampere

V

Volt



Εναλλασσόμενο ρεύμα

/min

RPM



n

Στροφές ανά λεπτό

Στροφές ανά λεπτό

Διάμετρος

Ονομαστικός αριθμός στροφών



διπλής μόνωσης

### Σημείο αναγραφής στοιχείων αναγνώρισης στο εργαλείο

Η περιγραφή τύπου και ο κωδικός σειράς βρίσκονται στην πινακίδα τύπου του εργαλείου σας. Αντιγράψτε αυτά τα στοιχεία στις οδηγίες χρήσης και αναφέρετε πάντα αυτά τα στοιχεία όταν απευθύνεστε στην αντιπροσωπεία μας ή στο σέρβις.

Τύπος:

Αρ. σειράς:

## 2 Περιγραφή

### 2.1 Κατάλληλη χρήση

Το DCH 300 είναι ένα ηλεκτρικό αδαμαντοφόρο δισκοπρίονο για επαγγελματική χρήση στην οικοδομή.

Το εργαλείο είναι κατάλληλο για την κοπή ορυκτών υποστρωμάτων με αδαμαντοφόρους δίσκους κοπής χωρίς τη χρήση νερού.

Για την κοπή ορυκτών υποστρωμάτων πρέπει να χρησιμοποιείτε ένα σύστημα αναρρόφησης σκόνης με κατάλληλο φίλτρο π.χ. την ηλεκτρική σκούπα της Hilti VCU 40, VCU 40-M ή VCD 50.

Για την αποφυγή ηλεκτροστατικών φαινομένων χρησιμοποιείτε ηλεκτρική σκούπα με αντιστατικό εύκαμπτο σωλήνα.

Χρησιμοποιείτε μόνο αδαμαντοφόρους δίσκους κοπής με επιτρεπόμενη περιμετρική ταχύτητα τουλάχιστον 80 m/sec. Το εργαλείο πρέπει να χρησιμοποιείται αποκλειστικά και μόνο με ώθηση (κόντρα).

Απαγορεύεται η εργασία με υγρά, για παράδειγμα για ψύξη του δίσκου ή για την αποφυγή της σκόνης.

Μη χρησιμοποιείτε το εργαλείο για εφαρμογές κοπής με ακατάλληλα εξαρτήματα (π.χ. πριονόλαμες) ή για τριβή ή λείανση.

Προαιρετικά υπάρχει η δυνατότητα χρήσης του εργαλείου και για την κοπή μεταλλικών υποστρωμάτων με δίσκους κοπής συνθετικής ρητίνης ενισχυμένους με ίνες. Χρησιμοποιείτε για αυτό το σκοπό μόνο δίσκους κοπής συνθετικής ρητίνης ενισχυμένους με ίνες με επιτρεπόμενη περιμετρική ταχύτητα τουλάχιστον 80 m/sec.

Το εργαλείο μπορεί να χρησιμοποιηθεί σε: εργοτάξια, συνεργεία, αναπαλαιώσεις, μετατροπές και νέες κατασκευές.

Για να αποφύγετε κινδύνους τραυματισμού, χρησιμοποιήστε μόνο γνήσια αξεσουάρ και εξαρτήματα της Hilti.

Ακολουθήστε επίσης τις υποδείξεις ασφαλείας και χειρισμού των αξεσουάρ που χρησιμοποιείτε.

Ακολουθήστε όσα αναφέρονται στις οδηγίες χρήσης για τη λειτουργία, τη φροντίδα και τη συντήρηση.

Το εργαλείο προορίζεται για τον επαγγελματία χρήστη και ο χειρισμός, η συντήρηση και η επισκευή του επιτρέπεται μόνο από εξουσιοδοτημένο, ενημερωμένο προσωπικό. Το προσωπικό αυτό πρέπει να έχει ενημερωθεί ειδικά για τους κινδύνους που ενδέχεται να παρουσιαστούν. Από το εργαλείο και τα βοηθητικά του μέσα ενδέχεται να προκληθούν κίνδυνοι, όταν ο χειρισμός του γίνεται με ακατάλληλο τρόπο από μη εκπαιδευμένο προσωπικό ή όταν δεν χρησιμοποιούνται με κατάλληλο τρόπο.

Το εργαλείο επιτρέπεται να χρησιμοποιείται μόνο σε στεγνό περιβάλλον.

Επιτρέπεται να λειτουργεί μόνο με την ονομαστική τάση και συχνότητα τροφοδοσίας που αναφέρεται στην πινακίδα τύπου.

Μη χρησιμοποιείτε το εργαλείο, όπου υπάρχει κίνδυνος πυρκαγιάς ή εκρήξεων.

Δεν επιτρέπεται η επεξεργασία επιβλαβών για την υγεία υλικών (π.χ. αμιάντας).

Προσέξτε τις εθνικές απαιτήσεις προστασίας κατά την εργασία.

Δεν επιτρέπονται οι παραποιήσεις ή οι μετατροπές στο εργαλείο.

## 2.2 Διακόπτες

Διακόπτης on/off με φραγή ενεργοποίησης

## 2.3 Περιορισμός ρεύματος εκκίνησης

Το ρεύμα εκκίνησης του εργαλείου είναι πολλαπλάσιο του ονομαστικού ρεύματος. Με τον ηλεκτρονικό περιορισμό του ρεύματος εκκίνησης, το ρεύμα εκκίνησης μειώνεται τόσο, ώστε να μην πέφτει η ασφάλεια του ηλεκτρικού δικτύου. Με αυτόν τον τρόπο αποφεύγεται η απότομη εκκίνηση του εργαλείου.

## 2.4 Φραγή επανεκκίνησης

Το εργαλείο δεν τίθεται αυτόματα ξανά σε λειτουργία μετά από ενδεχόμενη διακοπή ρεύματος. Πρέπει πρώτα να αφήσετε ελεύθερο το διακόπτη και να τον πατήσετε στη συνέχεια ξανά μετά από περ. 1 δευτερόλεπτο.

## 2.5 Αντικλεπτική προστασία TPS (προαιρετικά)

Το εργαλείο μπορεί να εξοπλιστεί προαιρετικά με τη λειτουργία "αντικλεπτική προστασία TPS". Εάν το εργαλείο είναι εξοπλισμένο με αυτήν τη λειτουργία, μπορεί να ξεκλειδωθεί και να τεθεί σε λειτουργία μόνο με το σχετικό κλειδί ενεργοποίησης.

## 2.6 Ενδείξεις με φωτεινό σήμα

Ένδειξη σέρβις με φωτεινό σήμα (βλέπε κεφάλαιο "Φροντίδα και συντήρηση")

Ένδειξη αντικλεπτικής προστασίας (διατίθεται προαιρετικά) (βλέπε κεφάλαιο "Χειρισμός")

## 2.7 Προφυλακτήρας με ράουλα οδηγούς

Οι εργασίες κοπής και τεμαχισμού σε πέτρες επιτρέπεται να πραγματοποιούνται μόνο με κάλυμμα σκόνης με ράουλα οδηγούς.

## 2.8 Ηλεκτρονική προστασία υπερφόρτισης

Το εργαλείο αυτό διαθέτει ηλεκτρονική προστασία υπερφόρτισης.

Η ηλεκτρονική προστασία υπερφόρτισης επιτρέπει την κατανάλωση ρεύματος προστατεύοντας έτσι το εργαλείο από υπερφόρτιση κατά τη χρήση.

Σε περίπτωση υπερφόρτισης του μοτέρ από υψηλή δύναμη πίεσης και επομένως υψηλή κατανάλωση, το εργαλείο απενεργοποιεί το μοτέρ.

Μετά την απελευθέρωση του διακόπτη on/off μπορείτε να συνεχίσετε την εργασία σας.

Ο χρήστης μπορεί να αποφύγει την απενεργοποίηση του εργαλείου, μειώνοντας τη δύναμη πίεσης.

Πρέπει να προσπαθείτε να υπάρχει αδιάκοπη ροή της εργασίας χωρίς απενεργοποίηση.

## 2.9 Χρήση μπαλαντέζας

Χρησιμοποιείτε μόνο μπαλαντέζες εγκεκριμένες για την εφαρμογή με επαρκή διατομή. Διαφορετικά μπορεί να παρουσιαστεί απώλεια ισχύος στο εργαλείο και υπερθέρμανση του καλωδίου. Ελέγχετε τακτικά τις μπαλαντέζες για τυχόν ζημιές. Αντικαταστήστε τις μπαλαντέζες που έχουν υποστεί ζημιά.

**Προτεινόμενες ελάχιστες διατομές και μεγ. μήκος καλωδίων**

Διατομή καλωδίου	1,5 mm <sup>2</sup>	2,0 mm <sup>2</sup>	2,5 mm <sup>2</sup>	3,5 mm <sup>2</sup>
Τάση τροφοδοσίας 100 V	-	30 m	-	50 m



Διατομή καλωδίου	1,5 mm <sup>2</sup>	2,0 mm <sup>2</sup>	2,5 mm <sup>2</sup>	3,5 mm <sup>2</sup>
Τάση τροφοδοσίας 110-120 V	-	-	40 m	-
Τάση τροφοδοσίας 220-240 V	30 m	-	50 m	-

Μη χρησιμοποιείτε μπαλαντέζες με διατομή καλωδίου μικρότερη από 1,5 mm<sup>2</sup>.

## 2.10 Μπαλαντέζες σε υπαίθριους χώρους

Σε υπαίθριους χώρους χρησιμοποιείτε μόνο μπαλαντέζες εγκεκριμένες για αυτό το σκοπό και με ανάλογη σήμανση.

## 2.11 Χρήση γεννήτριας ή μετασχηματιστή

Το παρόν εργαλείο μπορεί να χρησιμοποιηθεί με γεννήτρια ή με μετασχηματιστή που βρίσκεται στο κτίριο, όταν πληρούνται οι ακόλουθες προϋποθέσεις: Ισχύς τουλάχιστον η διπλάσια από την ισχύ που αναφέρεται στην πινακίδα τύπου του εργαλείου, η τάση λειτουργίας πρέπει να βρίσκεται πάντα μεταξύ +5 % και -15 % της ονομαστικής τάσης και η συχνότητα από 50 έως 60 Hz, ποτέ πάνω από 65 Hz, ενώ πρέπει να υπάρχει αυτόματος ρυθμιστής τάσης με ενίσχυση ένασσης.

Σε καμία περίπτωση μη χρησιμοποιείτε στη γεννήτρια / στο μετασχηματιστή ταυτόχρονα άλλες συσκευές ή χρησιμοποιήστε γεννήτρια / μετασχηματιστή που είναι σχεδιασμένος για τη λειτουργία του εργαλείου και του συστήματος αναρρόφησης. Η ενεργοποίηση και απενεργοποίηση άλλων συσκευών μπορεί να προκαλέσει κορυφές χαμηλής τάσης και/ή υψηλής τάσης, οι οποίες ενδέχεται να προκαλέσουν ζημιά στο εργαλείο.

## 2.12 Οδηγός βάθους (προαιρετικά)

Υπάρχει η δυνατότητα πρόσθετου εξοπλισμού του εργαλείου με έναν οδηγό βάθους. Βελτιώνει την αναρρόφηση της σκόνης στις ορυκτές εφαρμογές κοπής. Στον οδηγό βάθους μπορείτε να ρυθμίσετε με τη βοήθεια της κλίμακας βάθους κοπής το μέγιστο βάθος κοπής.

## 2.13 Το εργαλείο παραδίδεται με τον ακόλουθο βασικό εξοπλισμό:

- 1 Εργαλείο με κάλυμμα DCH-EX 300
- 1 Ανταλλακτική φλάντζα  $\varnothing$ 60 mm
- 1 Φλάντζα σύσφιξης  $\varnothing$ 60 mm
- 1 Παξιμάδι σύσφιξης M16 x 1,5
- 1 Κλειδί σύσφιξης 24/10
- 1 Κλειδί άλεν 6
- 1 Συσκευασία σε χαρτοκιβώτιο
- 1 Οδηγίες χρήσης

## 2.14 Προδιαγραφές δίσκων κοπής

Στο εργαλείο πρέπει να χρησιμοποιείτε αδαμαντοφόροι δίσκοι κοπής σύμφωνα με τους κανονισμούς του EN 13236. Προαιρετικά μπορείτε να χρησιμοποιήσετε στο εργαλείο και δίσκους κοπής με συνθετική ρητίνη και ενισχυμένους με ίνες σύμφωνα με το EN 12413 (ίσοι, όχι κεκαμμένοι, τύπου 41) για την επεξεργασία μεταλλικών υποστρωμάτων. Στο εργαλείο πρέπει σε αυτήν την περίπτωση να χρησιμοποιείτε τη σωστή υποδοχή DCH 300 ABR (βλέπε αξεσουάρ). Λάβετε επίσης υπόψη τις οδηγίες τοποθέτησης των κατασκευαστών των δίσκων κοπής.

## 3 Αξεσουάρ, αναλώσιμα

Ονομασία	Αριθμός είδους, περιγραφή
Τσοκ DCH 300 ABR	212259, ανταλλακτική φλάντζα $\varnothing$ 80 mm, φλάντζα σύσφιξης $\varnothing$ 80 mm, παξιμάδι σύσφιξης M16 x 1,5
Οδηγός βάθους για DCH 300	212131
Ηλεκτρική σκούπα από την γκάμα προϊόντων της Hilti	

Όνομασία	Αριθμός είδους, περιγραφή
Εύκαμπτος σωλήνας πλήρης, αντιστατικός	203867, Μήκος 5 m, $\varnothing$ 36
Βαλίτσα Hilti	47986

#### DCH 300

Είδος δίσκου	Προδιαγραφή	Υπόστρωμα
Αδαμαντοφόρος δίσκος κοπής	DCH-D 305 C1	Μπετόν
Αδαμαντοφόρος δίσκος κοπής	DCH-D 305 C2	Σκληρό μπετόν
Αδαμαντοφόρος δίσκος κοπής	DCH-D 305 M1	Τοιχοποιία, ασβεστόλιθος
Αδαμαντοφόρος δίσκος κοπής	DCH-D 305 C10	Μπετόν Economy Line
Αδαμαντοφόρος δίσκος κοπής	DCH-D 305 M10	Τοιχοποιία Economy Line

## 4 Τεχνικά χαρακτηριστικά

Διατηρούμε το δικαίωμα τεχνικών τροποποιήσεων!

Όνομαστική τάση	110 V	220 V	230 V	230 V / CH	240 V
Όνομαστική κατανάλωση	2.300 W	2.600 W	2.600 W	2.250 W	2.600 W
Όνομαστικό ρεύμα	22,5 A	12,5 A	12,1 A	10 A	11,7 A
Συχνότητα δικτύου	50 Hz	50...60 Hz	50...60 Hz	50 Hz	50 Hz

Άλλες πληροφορίες για το εργαλείο	DCH 300
Διαστάσεις (Μ x Π x Υ)	705 mm x 240 mm x 235 mm
Άξονας κίνησης με σπείρωμα	M 16 X 1,5
Οπή υποδοχής δίσκου	22,2 mm 25,4 mm
Δίσκοι κοπής	$\varnothing$ Μεγ. 305 mm
Πάχος δίσκου κοπής	Μεγ. 3,5 mm
Βάρος σύμφωνα με EPTA-Procedure 01/2003	9,4 kg
Κατηγορία προστασίας	Κατηγορία προστασίας I (με γείωση) ή κατηγορία προστασίας II (δ्वιπλής μόνωσης), βλέπε εικόνα ισχύος
Όνομαστικός αριθμός στροφών χωρίς φορτίο	Μεγ. 4.900/min
Ροπή σύσφιξης για παξιμάδι σύσφιξης	M16 x 1,5: 40...50 Nm

#### ΥΠΟΔΕΙΞΗ

Οι αναφερόμενες στις παρούσες οδηγίες τιμές ηχητικής πίεσης και κραδασμών έχουν μετρηθεί σύμφωνα με μια τυποποιημένη μέθοδο μέτρησης και μπορούν να χρησιμοποιηθούν για τη σύγκριση μεταξύ ηλεκτρικών εργαλείων. Είναι επίσης κατάλληλες για πρόχειρη εκτίμηση των εκθέσεων. Τα αναφερόμενα στοιχεία αντιπροσωπεύουν τις κύριες εφαρμογές του ηλεκτρικού εργαλείου. Εάν ωστόσο το ηλεκτρικό εργαλείο χρησιμοποιηθεί σε άλλες εφαρμογές, με διαφορετικά εξαρτήματα ή με ελλιπή συντήρηση, ενδέχεται να διαφέρουν τα στοιχεία. Το γεγονός αυτό μπορεί να αυξήσει σημαντικά τις εκθέσεις σε όλη τη διάρκεια του χρόνου εργασίας. Για μια ακριβή εκτίμηση της έκθεσης θα πρέπει να συνυπολογίζονται και οι χρόνοι, στους οποίους είναι απενεργοποιημένο το εργαλείο ή λειτουργεί μεν, αλλά δεν χρησιμοποιείται πραγματικά. Το γεγονός αυτό μπορεί να μειώσει σημαντικά τις εκθέσεις σε όλη τη διάρκεια του χρόνου εργασίας. Καθορίστε πρόσθετα μέτρα ασφαλείας για την προστασία του χρήστη από την επίδραση του θορύβου και/ή των κραδασμών, όπως για παράδειγμα: Συντήρηση ηλεκτρικού εργαλείου και εξαρτημάτων, διατήρηση χεριών σε κανονική θερμοκρασία, οργάνωση των σταδίων εργασίας.

## Πληροφορίες θορύβου (κατά EN 60745-1):

Τυπική μέτρηση στάθμης θορύβου τύπου A	117 dB (A)
Τυπική μέτρηση τύπου A, επιπέδου πίεσης	106 dB (A)
Ανακρίβεια για τις αναφερόμενες στάθμες θορύβου	3 dB (A)

## Πληροφορίες δόνησης κατά EN 60745

Τριαξονικές τιμές δόνησης (άθροισμα διανύσματος δόνησης)	υπολογισμένες κατά EN 60745-2-22
Κοπή, $a_{h,AG}$	5,1 m/s <sup>2</sup>
Ανακρίβεια (K)	1,5 m/s <sup>2</sup>

## 5 Υποδείξεις για την ασφάλεια

### 5.1 Γενικές υποδείξεις για την ασφάλεια για ηλεκτρικά εργαλεία

#### a) ΠΡΟΕΙΔΟΠΟΙΗΣΗ

**Διαβάστε όλες τις υποδείξεις για την ασφάλεια και τις οδηγίες.** Η παράβλεψη των υποδείξεων ασφαλείας και των οδηγιών μπορεί να προκαλέσει ηλεκτροπληξία, πυρκαγιά και/ή σοβαρούς τραυματισμούς. **Φυλάξτε όλες τις υποδείξεις για την ασφάλεια και τις οδηγίες για μελλοντική χρήση.** Ο όρος "ηλεκτρικό εργαλείο" που χρησιμοποιείται στις υποδείξεις για την ασφάλεια αναφέρεται σε ηλεκτρικά εργαλεία που λειτουργούν συνδεδεμένα τα στο ηλεκτρικό δίκτυο (με καλώδιο τροφοδοσίας) και σε ηλεκτρικά εργαλεία που λειτουργούν με επαναφορτιζόμενες μπαταρίες (χωρίς καλώδιο τροφοδοσίας).

#### 5.1.1 Ασφάλεια χώρου εργασίας

- a) Διατηρείτε το χώρο εργασίας σας καθαρό και με καλό φωτισμό. Η αταξία στο χώρο εργασίας και οι μη φωτισμένες περιοχές μπορεί να οδηγήσουν σε ατυχήματα.
- b) Μην εργάζεστε με το ηλεκτρικό εργαλείο σε περιβάλλον επικίνδυνο για εκρήξεις, στο οποίο υπάρχουν εύφλεκτα υγρά, αέρια ή σκόνη. Από τα ηλεκτρικά εργαλεία δημιουργούνται σπινθήρες, οι οποίοι μπορεί να αναφλέξουν τη σκόνη ή τις αναθυμιάσεις.
- c) Κατά τη χρήση του ηλεκτρικού εργαλείου κρατάτε μακριά τα παιδιά και άλλα πρόσωπα. Εάν σας αποσπάσουν την προσοχή, μπορεί να χάσετε τον έλεγχο του εργαλείου.

#### 5.1.2 Ηλεκτρική ασφάλεια

- a) Το φως σύνδεσης του ηλεκτρικού εργαλείου πρέπει να ταιριάζει στην πρίζα. Δεν επιτρέπεται σε καμία περίπτωση η μετατροπή του φως. Μην χρησιμοποιείτε ανάποδες φως μαζί με γειωμένα ηλεκτρικά εργαλεία. Τα φως που δεν έχουν υποστεί μετατροπές και οι κατάλληλες πρίζες μειώνουν τον κίνδυνο ηλεκτροπληξίας.
- b) Αποφεύγετε την επαφή του σώματος με γειωμένες επιφάνειες, όπως σωλήνες, calorifέρ, ηλεκτρικές κουζίνες και ψυγεία. Υπάρχει αυξη-

μένος κίνδυνος ηλεκτροπληξίας, όταν το σώμα σας είναι γειωμένο.

- c) Μην εκθέτετε τα ηλεκτρικά εργαλεία σε βροχή ή σε υγρασία. Η εισχώρηση νερού στο ηλεκτρικό εργαλείο αυξάνει τον κίνδυνο ηλεκτροπληξίας.
- d) Μην χρησιμοποιείτε το καλώδιο για να μεταφέρετε ή να αναρτήσετε το ηλεκτρικό εργαλείο ή για να τραβήξετε το φως από την πρίζα. Κρατάτε το καλώδιο μακριά από υψηλές θερμοκρασίες, λάδια, αιχμηρές ακμές ή περιστρεφόμενα μέρη του εργαλείου. Τα ελαττωματικά ή τα περιστραμμένα καλώδια αυξάνουν τον κίνδυνο ηλεκτροπληξίας.
- e) Όταν εργάζεστε με το ηλεκτρικό εργαλείο σε υπαίθριους χώρους, χρησιμοποιείτε μόνο καλώδια προέκτασης (μπαλαντέζες), που είναι κατάλληλα για χρήση σε εξωτερικούς χώρους. Η χρήση ενός καλωδίου προέκτασης κατάλληλου για χρήση σε υπαίθριους χώρους μειώνει τον κίνδυνο ηλεκτροπληξίας.
- f) Εάν δεν μπορεί να αποφευχθεί η λειτουργία του ηλεκτρικού εργαλείου σε περιβάλλον με υγρασία, χρησιμοποιήστε αυτόματο ρελέ. Η χρήση ενός αυτόματου ρελέ μειώνει τον κίνδυνο ηλεκτροπληξίας.

#### 5.1.3 Ασφάλεια προσώπων

- a) Να είσατε πάντα προσεκτικοί, να προσέχετε τι κάνετε και να εργάζεστε με το ηλεκτρικό εργαλείο με περίσκεψη. Μην χρησιμοποιείτε το ηλεκτρικό εργαλείο όταν είσατε κουρασμένοι ή όταν βρίσκεστε υπό την επήρεια ναρκωτικών ουσιών, οινοπνεύματος ή φαρμάκων. Μία στιγμή απροσεξίας κατά τη χρήση του ηλεκτρικού εργαλείου μπορεί να οδηγήσει σε σοβαρούς τραυματισμούς.
- b) Φοράτε προσωπικό εξοπλισμό προστασίας και πάντα προστατευτικά γυαλιά. Φορώντας προσωπικό εξοπλισμό προστασίας, όπως μάσκα προστασίας από τη σκόνη, αντλιοσθητικά υποδήματα ασφαλείας, προστατευτικό κράνος ή ωτοασπίδες, ανάλογα με το είδος και τη χρήση του ηλεκτρικού εργαλείου, μειώνεται ο κίνδυνος τραυματισμών.

- c) **Αποφεύγετε την ακούσια θέση σε λειτουργία του εργαλείου. Βεβαιωθείτε ότι είναι απενεργοποιημένο το ηλεκτρικό εργαλείο, πριν το συνδέσετε στην παροχή ρεύματος και/ή πριν τοποθετήσετε την μπαταρία και πριν το μεταφέρετε.** Εάν μεταφέροντας το ηλεκτρικό εργαλείο έχετε το δάκτυλό σας στο διακόπτη ή συνδέετε το εργαλείο στο ρεύμα ενώ ο διακόπτης βρίσκεται στη θέση ON, μπορεί να προκληθούν ατυχήματα.
- d) **Απομακρύνετε τα εργαλεία ρύθμισης ή τα κλειδιά από το ηλεκτρικό εργαλείο, πριν το θέσετε σε λειτουργία.** Ένα εργαλείο ή κλειδί που βρίσκεται σε κάποιο περιστρεφόμενο εξάρτημα του ηλεκτρικού εργαλείου, μπορεί να προκαλέσει τραυματισμούς.
- e) **Αποφύγετε τις αφύσικες στάσεις του σώματος. Φροντίστε για την ασφαλή στήριξη του σώματός σας και διατηρείτε πάντα την ισορροπία σας.** Έτσι μπορείτε να ελέγχετε καλύτερα το ηλεκτρικό εργαλείο σε μη αναμενόμενες καταστάσεις.
- f) **Φοράτε κατάλληλα ρούχα. Μη φοράτε φαρδιά ρούχα ή κοσμήματα. Κρατάτε τα μαλλιά, τα ρούχα και τα γάντια μακριά από περιστρεφόμενα εξαρτήματα.** Τα φαρδιά ρούχα, τα κοσμήματα ή τα μακριά μαλλιά μπορεί να παγιδευτούν από περιστρεφόμενα εξαρτήματα.
- g) **Εάν υπάρχει η δυνατότητα σύνδεσης συστημάτων αναρρόφησης και συλλογής σκόνης, βεβαιωθείτε ότι είναι συνδεδεμένα και ότι χρησιμοποιούνται σωστά.** Η χρήση συστήματος αναρρόφησης σκόνης μπορεί να μειώσει τους κινδύνους που προέρχονται από τη σκόνη.

#### 5.1.4 Χρήση και αντιμετώπιση του ηλεκτρικού εργαλείου

- a) **Μην υπερφορτίζετε το εργαλείο. Χρησιμοποιείτε για την εργασία σας το ηλεκτρικό εργαλείο που προορίζεται για αυτήν.** Με το κατάλληλο ηλεκτρικό εργαλείο εργάζεστε καλύτερα και με μεγαλύτερη ασφάλεια στην αναφερόμενη περιοχή ισχύος.
- b) **Μη χρησιμοποιείτε ποτέ ένα ηλεκτρικό εργαλείο, ο διακόπτης του οποίου είναι χαλασμένος.** Ένα ηλεκτρικό εργαλείο το οποίο δεν μπορεί να τεθεί πλέον σε λειτουργία ή εκτός λειτουργίας είναι επικίνδυνο και πρέπει να επισκευαστεί.
- c) **Αποσυνδέστε το φως από την πρίζα και/ή απομακρύνετε τις μπαταρίες πριν διεξαγάτε ρυθμίσεις στο εργαλείο, αντικαταστήσετε κάποιο αξεσουάρ ή αποθηκεύσετε το εργαλείο.** Αυτά τα προληπτικά μέτρα ασφαλείας αποτρέπουν την ακούσια εκκίνηση του ηλεκτρικού εργαλείου.
- d) **Φυλάτε τα ηλεκτρικά εργαλεία που δε χρησιμοποιείτε μακριά από παιδιά. Μην αφήνετε να χρησιμοποιήσουν το εργαλείο άτομα που δεν είναι εξοικειωμένα με αυτό ή που δεν έχουν διαβάσει τις οδηγίες χρήσης.** Τα ηλεκτρικά εργαλεία είναι επικίνδυνα, όταν χρησιμοποιούνται από άπειρα πρόσωπα.
- e) **Φροντίζετε σχολαστικά τα ηλεκτρικά εργαλεία. Ελέγχετε, εάν τα κινούμενα μέρη λειτουργούν άψογα και δεν μπλοκάρουν, εάν έχουν σπάσει κάποια εξαρτήματα ή έχουν υποστεί τέτοια ζημιά ώστε να επηρεάζεται αρνητικά η λειτουργία**

του ηλεκτρικού εργαλείου. Δώστε τα χαλασμένα εξαρτήματα για επισκευή πριν χρησιμοποιήσετε ξανά το εργαλείο. Πολλά ατυχήματα οφείλονται σε κακά συντηρημένα ηλεκτρικά εργαλεία.

- f) **Διατηρείτε τα εξαρτήματα κοπής αιχμηρά και καθαρά.** Τα σχολαστικά συντηρημένα εξαρτήματα κοπής με αιχμηρές ακμές κολάνε σπανιότερα και καθοδηγούνται με μεγαλύτερη ευκολία.
- g) **Χρησιμοποιείτε το ηλεκτρικό εργαλείο, τα αξεσουάρ, τα εργαλεία ρύθμισης κτλ. σύμφωνα με τις παρούσες οδηγίες. Λαμβάνετε ταυτόχρονα υπόψη τις συνθήκες εργασίας και την προς εκτέλεση εργασία.** Η χρήση ηλεκτρικών εργαλείων για εργασίες διαφορετικές από τις προβλεπόμενες μπορεί να οδηγήσει σε επικίνδυνες καταστάσεις.

#### 5.1.5 Σέρβις

- a) **Αναθέτετε την επισκευή του ηλεκτρικού εργαλείου μόνο σε κατάλληλο εξειδικευμένο προσωπικό με χρήση μόνο γνήσιων ανταλλακτικών.** Με αυτόν τον τρόπο διασφαλίζεται ότι θα διατηρηθεί η ασφάλεια του ηλεκτρικού εργαλείου.

#### 5.2 Υποδείξεις ασφαλείας για δισκοπρίονα

- a) **Ο προφυλακτήρας που ανήκει στο ηλεκτρικό εργαλείο πρέπει να στερεώνεται με ασφάλεια και να ρυθμίζεται έτσι ώστε να επιτυγχάνεται ο μέγιστος βαθμός ασφάλειας, δηλαδή το μικρότερο δυνατό τμήμα του λειαντικού σώματος να είναι στραμμένο προς το χειριστή. Απομακρυνθείτε και απομακρύνετε τα άτομα που βρίσκονται κοντά εκτός του επιπέδου του περιστρεφόμενου δίσκου λείανσης.** Ο προφυλακτήρας έχει σκοπό να προστατεύει το χειριστή από θραύσματα και τυχαία επαφή με το λειαντικό σώμα.
- b) **Χρησιμοποιείτε αποκλειστικά και μόνο συμπαγείς, ενισχυμένους ή αδαμαντοφόρους δίσκους κοπής για το ηλεκτρικό σας εργαλείο.** Το ότι μπορείτε να στερεώσετε κάποιο αξεσουάρ στο ηλεκτρικό εργαλείο, δεν σημαίνει απαραίτητα ότι η χρήση του είναι ασφαλής.
- c) **Ο επιτρεπόμενος αριθμός στροφών του εξαρτήματος πρέπει να είναι τουλάχιστον τόσο υψηλός όπως ο μέγιστος αριθμός στροφών που αναφέρεται στο ηλεκτρικό εργαλείο.** Αξεσουάρ, που περιστρέφονται ταχύτερα από το επιτρεπόμενο, μπορεί να σπάσουν και να εκσφενδονιστούν.
- d) **Τα λειαντικά σώματα επιτρέπεται να χρησιμοποιούνται μόνο για τις συνιστώμενες δυνατότητες χρήσης. Για παράδειγμα: Ποτέ μη λειανίετε με την πλευρική επιφάνεια ενός δίσκου κοπής.** Οι δίσκοι κοπής προβλέπονται για την αφαίρεση υλικού με την ακμή του δίσκου. Η άσκηση δύναμης στο πλάι αυτού του λειαντικού σώματος μπορεί να το καταστρέψει.
- e) **Χρησιμοποιείτε πάντα φλάντζες σύσφιξης που δεν έχουν υποστεί ζημιά, σωστής διάστασης και μορφής για το δίσκο λείανσης που έχετε επιλέξει.** Οι κατάλληλες φλάντζες υποστηρίζουν το δίσκο λείανσης και μειώνουν έτσι τον κίνδυνο να σπάσει ο δίσκος λείανσης.

- f) **Μη χρησιμοποιείτε φθαρμένους δίσκους λείανσης μεγαλύτερων ηλεκτρικών εργαλείων.** Οι δίσκοι λείανσης για μεγαλύτερα ηλεκτρικά εργαλεία δεν έχουν σχεδιαστεί για τους υψηλότερους αριθμούς στροφών των μικρότερων ηλεκτρικών εργαλείων και μπορεί να σπάσουν.
- g) **Η εξωτερική διάμετρος και το πάχος του εξαρτήματος πρέπει να ανταποκρίνεται στις διαστάσεις του ηλεκτρικού σας εργαλείου.** Τα λάθος μετρημένα εξαρτήματα δεν μπορούν να θωρακιστούν ή να ελεγχθούν επαρκώς.
- h) **Οι δίσκοι λείανσης και οι φλάντζες πρέπει να ταιριάζουν επακριβώς στον άξονα περιστροφής του ηλεκτρικού εργαλείου.** Τα εξαρτήματα, που δεν ταιριάζουν ακριβώς στον άξονα περιστροφής του ηλεκτρικού εργαλείου, περιστρέφονται ανομοιόμορφα, δονούνται πολύ έντονα και μπορεί να προκαλέσουν απώλεια του ελέγχου.
- i) **Μην χρησιμοποιείτε δίσκους λείανσης που έχουν υποστεί ζημιά.** Ελέγχετε πριν από κάθε χρήση τους δίσκους λείανσης ή τους σπασίματα και ρωγμές. Εάν σας πέσει το ηλεκτρικό εργαλείο ή ο δίσκος λείανσης, ελέγξτε εάν έχει υποστεί ζημιά ή χρησιμοποιήστε δίσκο λείανσης που δεν έχει υποστεί ζημιά. Αφού έχετε ελέγξει και τοποθετήσει το δίσκο λείανσης, απομακρυνθείτε και απομακρύνετε τα άτομα που βρίσκονται κοντά από το επίπεδο του περιστρεφόμενου δίσκου λείανσης και αφήστε το εργαλείο να λειτουργήσει για ένα λεπτό στο μέγιστο αριθμό στροφών. Οι δίσκοι λείανσης που έχουν υποστεί ζημιά, συνήθως σπάνε εντός αυτού του χρόνου δοκιμής.
- j) **Φοράτε προσωπικό εξοπλισμό προστασίας.** Χρησιμοποιείτε, ανάλογα με τη χρήση, μάσκα πλήρους προσώπου, προστατευτικά για τα μάτια ή προστατευτικά γυαλιά. Ανάλογα με την περίπτωση, φοράτε μάσκα προστασίας της αναπνοής, γυατοαπίδες, προστατευτικά γάντια ή ειδικά ποδιά, που να σας προστατεύει από τα σωμάτιδια λείανσης και του υλικού. Πρέπει να προστατεύετε τα μάτια από τα εκσφενδονιζόμενα ξένα σώματα, που δημιουργούνται στις διάφορες χρήσεις. Η μάσκα προστασίας από τη σκόνη ή προστασίας της αναπνοής πρέπει να φιλτράρει τη σκόνη που δημιουργείται κατά τη χρήση. Εάν είστε εκτεθειμένοι για μεγάλο χρονικό διάστημα σε υψηλό θόρυβο, μπορεί να υποστείτε μείωση της ακοής.
- k) **Όταν υπάρχουν άλλα άτομα, φροντίστε να έχουν ασφαλή απόσταση από την περιοχή εργασίας.** Οποιοσδήποτε εισέρχεται στο χώρο εργασίας, πρέπει να φοράει προσωπικό εξοπλισμό προστασίας. Μπορεί να εκσφενδονιστούν θραύσματα του αντικείμενου ή σπασμένα εξαρτήματα και να προκαλέσουν τραυματισμούς και εκτός της περιοχής εργασίας.
- l) **Κρατάτε το εργαλείο μόνο από τις μονωμένες λαβές, όταν πραγματοποιείτε εργασίες κατά τις οποίες το εργαλείο μπορεί να προσκρούσει σε κρυμμένα καλώδια ή στο δικό του καλώδιο τροφοδοσίας.** Η επαφή με καλώδιο που βρίσκεται υπό τάση μπορεί να θέσει υπό τάση ακόμη και τα με-

ταλλικά μέρη του εργαλείου και να προκαλέσει ηλεκτροπληξία.

- m) **Κρατάτε το καλώδιο τροφοδοσίας μακριά από τα περιστρεφόμενα εξαρτήματα.** Εάν χάσετε τον έλεγχο του εργαλείου, μπορεί να κοπεί ή να παγιδευτεί το καλώδιο τροφοδοσίας και να φτάσει στο περιστρεφόμενο εξάρτημα το χέρι σας.
- n) **Μην ακουμπάτε κάτω το ηλεκτρικό εργαλείο ποτέ πριν σταματήσει τελείως το εξάρτημα.** Το περιστρεφόμενο εξάρτημα μπορεί να ακουμπήσει την επιφάνεια, με αποτέλεσμα να χάσετε τον έλεγχο του ηλεκτρικού εργαλείου.
- o) **Μην αφιρνετε το ηλεκτρικό εργαλείο σε λειτουργία, όσο το μεταφέρετε.** Τα ρούχα σας μπορεί να πιαστούν κατά λάθος από το περιστρεφόμενο εξάρτημα και να σας τραυματίσει το ηλεκτρικό εργαλείο.
- p) **Καθαρίζετε τακτικά τις σχισμές αερισμού του ηλεκτρικού εργαλείου.** Ο ανεμιστήρας του μοτέρ αναρροφά σκόνη στο περιβλήμα και μια μεγάλη συγκέντρωση μεταλλικής σκόνης μπορεί να προκαλέσει ηλεκτρικούς κινδύνους.
- q) **Μην χρησιμοποιείτε το ηλεκτρικό εργαλείο κοντά σε εύφλεκτα υλικά.** Οι σπινθήρες μπορεί να προκαλέσουν ανάφλεξη σε αυτά τα υλικά.
- r) **Μη χρησιμοποιείτε εξαρτήματα που απαιτούν υγρά ψυκτικά.** Η χρήση νερού ή άλλων υγρών ψυκτικών μπορεί να προκαλέσει ηλεκτροπληξία.

### 5.3 Ανάδραση (κλώτσημα) και αντίστοιχες υποδείξεις ασφαλείας

Ανάδραση είναι η ξαφνική αντίδραση που απορρέει από έναν περιστρεφόμενο δίσκο λείανσης που έχει σκαλώσει ή κολλήσει. Το σκάλωμα ή το μπλοκάρισμα προκαλεί απότομη διακοπή της περιστροφής του εξαρτήματος που χρησιμοποιείται. Έτσι επιταχύνεται το ανεξέλεγκτο ηλεκτρικό εργαλείο αντίθετα με τη φορά περιστροφής του εξαρτήματος στο σημείο που έχει κολλήσει.

Εάν π.χ. κολλήσει ο δίσκος λείανσης στο αντικείμενο, μπορεί να εμπλακεί η ακμή του δίσκου λείανσης, που βυθίζεται στο αντικείμενο και να σπάσει ο δίσκος λείανσης ή να κλωτσήσει. Ο δίσκος λείανσης κινείται τότε προς το χειριστή ή απομακρύνεται από αυτόν, ανάλογα με τη φορά περιστροφής του δίσκου στο σημείο που κόλλησε. Σε αυτήν την περίπτωση μπορεί και να σπάσουν οι δίσκοι λείανσης.

Το κλώτσημα είναι η συνέπεια λάθος ή λανθασμένης χρήσης του ηλεκτρικού εργαλείου. Μπορεί να αποτραπεί με κατάλληλα μέτρα προφύλαξης, όπως περιγράφονται στη συνέχεια.

- a) **Κρατάτε γερά το ηλεκτρικό εργαλείο και φέρτε τα χέρια και το σώμα σας σε θέση τέτοια που να μπορείτε να απορροφάτε τις δυνάμεις αντίθετης ροπής.** Χρησιμοποιείτε πάντα την πρόσθετη λαβή, εφόσον υπάρχει, για να έχετε το μεγαλύτερο δυνατό έλεγχο στο κλώτσημα ή στις ροπές κατά την αύξηση των στροφών. Ο χειριστής μπορεί να ελέγξει τις δυνάμεις αντίθετης ροπής και αντίδρασης λαμβάνοντας τα κατάλληλα μέτρα προφύλαξης.

- b) **Μη βάζετε τα χέρια σας ποτέ κοντά στα περιστρεφόμενα εξαρτήματα.** Το εξάρτημα μπορεί να κινηθεί πάνω από το χέρι σας εάν κλωστήσει το εργαλείο.
- c) **Αποφύγετε την περιοχή μπροστά και πίσω από τον περιστρεφόμενο δίσκο κοπής.** Όταν το ηλεκτρικό εργαλείο κλωτσοεί, κινείται αντίθετα από την κατεύθυνση που κινείται ο δίσκος λείανσης στο σημείο που έχει κολλήσει.
- d) **Εργάζεστε με ιδιαίτερη προσοχή στην περιοχή γωνιών, αιχμηρών ακμών κτλ. Μην αφήνετε τα εργαλεία να επανέλθουν απότομα από το αντικείμενο ή να κολλήσουν στο αντικείμενο.** Το περιστρεφόμενο εξάρτημα έχει την τάση να κολλάει στις γωνίες, στις αιχμηρές ακμές ή όταν επανέρχεται απότομα. Αυτό προκαλεί απώλεια του ελέγχου ή κλωστήμα.
- e) **Μη χρησιμοποιείτε αλυσιδωτή ή οδοντωτή πριονόλαμα ούτε τμηματικό αδμαντοφόρο δίσκο με σχισμές πλάτους μεγαλύτερου των 10mm.** Τέτοια εξαρτήματα προκαλούν συχνά κλωστήμα ή απώλεια του ελέγχου του ηλεκτρικού εργαλείου.
- f) **Αποφύγετε το μπλοκάρισμα του δίσκου κοπής ή την άσκηση πολύ μεγάλης πίεσης επαφής.** Μην κάνετε υπερβολικά βαθιές τομές. Η υπερφόρτιση του δίσκου κοπής αυξάνει την καταπόνηση και την τάση για λυγισμό ή μπλοκάρισμα και επομένως την πιθανότητα κλωστήματος ή θραύσης του λειαντικού σώματος.
- g) **Εάν κολλήσει ο δίσκος κοπής ή διακόψετε την εργασία, σβήστε το εργαλείο και κρατήστε το ακίνητο, μέχρι να σταματήσει ο δίσκος. Μην προσπαθήσετε ποτέ να τραβήξετε από το σημείο κοπής το δίσκο κοπής που περιστρέφεται ακόμη, διαφορετικά μπορεί να κλωτσοήσει.** Εντοπίστε και αποκαταστήστε την αιτία για το κλωτσοίμα.
- h) **Μη θέτετε ξανά σε λειτουργία το ηλεκτρικό εργαλείο, όσο βρίσκεται στο αντικείμενο. Αφήστε το δίσκο κοπής να φτάσει πρώτα στον πλήρη αριθμό στροφών, πριν συνεχίσετε προσεκτικά την κοπή.** Διαφορετικά μπορεί να κολλήσει ο δίσκος, να πεταχτεί από το αντικείμενο ή να κλωτσοήσει.
- i) **Στηρίξτε τις πλάκες ή τα μεγάλα αντικείμενα για να μειώσετε τον κίνδυνο να κολλήσει ο δίσκος κοπής.** Τα μεγάλα αντικείμενα μπορούν να λυγίσουν από το βάρος τους. Το αντικείμενο πρέπει να στηρίζεται και στις δύο πλευρές του δίσκου και μάλιστα και κοντά στο σημείο κοπής αλλά και στην ακμή.
- j) **Να είστε ιδιαίτερα προσεκτικοί στις "τυφλές κοπές" σε υπάρχοντες τοίχους ή σε άλλα σημεία χωρίς ορατότητα.** Ο δίσκος κοπής μπορεί να προκαλέσει κλωτσοίμα κατά την είσοδο σε αγωγούς αερίου ή ύδρευσης, ηλεκτρικά καλώδια ή άλλα αντικείμενα.

- b) **Κρατάτε το εργαλείο όταν το καθοδηγείτε με τα χέρια πάντα και με τα δύο χέρια από τις προβλεπόμενες χειρολαβές. Διατηρείτε τις χειρολαβές στεγνές, καθαρές και απαλλαγμένες από λιπαρές ουσίες και γράσα.**
- c) **Κρατάτε το εργαλείο από τις μονωμένες επιφανείες συγκράτησης, όταν ενδέχεται να προκληθεί ζημιά από το εργαλείο σε καλυμμένα ηλεκτρικά καλώδια ή στο καλώδιο τροφοδοσίας.** Σε περίπτωση επαφής με καλώδια που βρίσκονται υπό τάση, το απροσάλευτα μεταλλικό μέρη του εργαλείου τίθενται υπό τάση και ο χρήστης εκτίθεται σε κίνδυνο ηλεκτροπληξίας.
- d) **Εάν το εργαλείο χρησιμοποιείται χωρίς αναρρόφηση σκόνης, πρέπει να φοράτε μια απλή μάσκα προστασίας της αναπνοής σε περίπτωση διενέργειας εργασιών κατά τις οποίες δημιουργείται σκόνη. Κλείστε το κάλυμμα πάνω από το στόμιο αναρρόφησης.**
- e) **Κάνετε διαλείμματα από την εργασία και ασκήσεις χαλάρωσης δακτύλων για την καλύτερη αιμάτωση των δακτύλων σας.**
- f) **Αποφύγετε να ακουμπάτε περιστρεφόμενα εξαρτήματα. Θέστε το εργαλείο σε λειτουργία μόνο όταν βρεθείτε στο χώρο όπου θα εργαστείτε.** Μπορεί να τραυματιστείτε εάν ακουμπήσετε περιστρεφόμενα τμήματα του εργαλείου, ιδίως τα περιστρεφόμενα εξαρτήματα.
- g) **Κατά την εργασία καθοδηγήστε το καλώδιο τροφοδοσίας ή την μπαλαντέζα μακριά και πίσω από το εργαλείο.** Μειώνεται έτσι ο κίνδυνος να σκοτνάψετε πάνω από το καλώδιο κατά την εργασία.
- h) **Για την κοπή μεταλλικού υποστρώματος, εργαστείτε μόνο με προφυλακτήρα. Κλείστε το κάλυμμα πάνω από το στόμιο αναρρόφησης.**
- i) **Στις εργασίες διαμπερούς διάτρησης απομονώστε την περιοχή που βρίσκεται πίσω από το σημείο που εργάζεστε.** Μπορεί να πέσουν κομμάτια και να τραυματίσουν άλλα άτομα.
- j) **Μη χρησιμοποιείτε το εργαλείο όταν αρχίζει να λειτουργεί με δυσκολία ή απότομα.** Υπάρχει το ενδεχόμενο να έχουν υποστεί ζημιά τα ηλεκτρονικά. Αναθέστε αμέσως την επισκευή του εργαλείου στο σέρβις της Hilti.
- k) **Θα πρέπει να έχετε μάθει στα παιδιά, ότι δεν επιτρέπεται να παίζουν με τη συσκευή.**
- l) **Η συσκευή δεν προορίζεται για χρήση από παιδιά ή αδύναμα άτομα χωρίς να έχουν ενημερωθεί.**
- m) **Σκόνης υλικών όπως σοβάδες με περιεκτικότητα σε μολύβδο, ορισμένων ειδών ξύλων, ορυκτών και μετάλλων μπορεί να είναι επιβλαβείς για την υγεία. Η επαφή ή η εισπνοή της σκόνης μπορεί να προκαλέσει αλλεργικές αντιδράσεις και/ή παθήσεις του αναπνευστικού συστήματος του χρήστη ή ατόμων που βρίσκονται κοντά. Κάποιες συγκεκριμένες σκόνες, όπως για παράδειγμα η σκόνη από δρυ ή οξιά θεωρούνται ως καρκινογόνες, ιδίως σε συνδυασμό με πρόσθετες ουσίες επεξεργασίας ξύλου (χρωμιάτια, υλικά προστασίας ξυλείας). Η επεξεργασία υλικών**

## 5.4 Πρόσθετες υποδείξεις για την ασφάλεια

### 5.4.1 Ασφάλεια προσώπων

- a) **Χρησιμοποιείτε αποκλειστικά δίσκους κοπής που έχουν εγκριθεί για το ηλεκτρικό εργαλείο και τον προφυλακτήρα που προβλέπεται για αυτούς τους δίσκους κοπής.** Δίσκοι κοπής που δεν προ-

el

με αμίαντο επιτρέπεται μόνο από εξειδικευμένο προσωπικό. Χρησιμοποιείτε κατά το δυνατό σύστημα αναρρόφησης σκόνης. Για να επιτύχετε μεγάλο βαθμό αναρρόφησης σκόνης, χρησιμοποιήστε μια κατάλληλη φορητή ηλεκτρική σκούπα που προτείνεται από τη Hilti για ξύλο και/ή σκόνη υλικών, που να είναι κατάλληλη για το συγκεκριμένο ηλεκτρικό εργαλείο. Φροντίστε για καλό αερισμό του χώρου εργασίας. Προτείνεται η χρήση μάσκας προστασίας της αναπνοής κατηγορίας φίλτρου P2. Προσέξτε τις διατάξεις που ισχύουν στη χώρα σας για τα υλικά που πρόκειται να επεξεργαστείτε.

#### 5.4.2 Επιμελής χειρισμός και χρήση ηλεκτρικών εργαλείων

- a) Πρέπει να φυλάτε, να χειρίζεστε και να τοποθετείτε τους δίσκους κοπής με σχολαστικότητα σύμφωνα με τις οδηγίες του κατασκευαστή.
- b) Όταν απαιτείται η χρήση αποστάτη με το δίσκο κοπής, φροντίστε να τον χρησιμοποιείτε.
- c) Ασφαλίστε το προς επεξεργασία αντικείμενο. Χρησιμοποιήστε εργαλεία σύσφιξης ή μια μέγγενη, για να ακινητοποιήσετε το αντικείμενο. Με αυτόν τον τρόπο συγκρατείται καλύτερα από ό,τι με το χέρι και, εκτός αυτού έχετε ελεύθερα και τα δύο χέρια για το χειρισμό του εργαλείου.
- d) Φροντίστε ώστε να εφαρμόσετε και να στερεώσετε σωστά το δίσκο κοπής πριν από τη χρήση και αφήστε το εργαλείο να λειτουργήσει χωρίς φορτίο για 30s ώστε να λάβει μια ασφαλή θέση. Σβήστε αμέσως το εργαλείο, σε περίπτωση που εμφανιστούν σημαντικές ταλαντώσεις και εάν διαπιστώσετε άλλα ελαττώματα. Σε μια τέτοια κατάσταση, ελέγξτε ολόκληρο το σύστημα για να εντοπίσετε τα αίτια.
- e) Φροντίζετε ώστε οι σπινθήρες που σχηματίζονται κατά τη χρήση δεν εγκυμονούν κινδύνους, π.χ. να μην προσκρούουν πάνω σας ή σε άλλα άτομα. Τοποθετήστε για αυτόν το σκοπό σωστά τον προφυλακτήρα.
- f) Οι ρωγμές στη φέρουσα τοιχοποιία ή σε άλλες δομικές κατασκευές μπορεί να επηρεάσουν τη στατικότητα, ιδίως κατά το κόψιμο οπλισμού ή φέροντων στοιχείων. Πριν από την έναρξη της εργασίας ρωτήστε τον υπεύθυνο μηχανικό για τη στατική μελέτη, τον αρχιτέκτονα ή την αρμόδια πολεοδομία.
- g) Αποφύγετε το λυγισμό του εξαρτήματος, καθοδηγώντας προσεκτικά το εργαλείο και κάνοντας ίσιες τομές. Απαγορεύεται η κοπή καμπυλών.
- h) Καθοδηγήστε το εργαλείο ομοιόμορφα και χωρίς να ασκείτε πίεση στο πλάι του δίσκου κοπής. Εφαρμόζετε το εργαλείο πάντα υπό ορθή γωνία πάνω στο προς επεξεργασία αντικείμενο. Μην αλλάζετε κατά την κοπή την κατεύθυνση κοπής ούτε ασκώντας πλευρική πίεση ούτε λυγίζοντας το δίσκο κοπής. Υπάρχει κίνδυνος να σπάσει και να υποστεί ζημιά ο δίσκος κοπής.

## 5.5 Πρόσθετες υποδείξεις για την ασφάλεια

### 5.5.1 Ηλεκτρική ασφάλεια

- a) Ελέγξτε την περιοχή εργασίας πριν από την έναρξη της εργασίας για καλυμμένα ηλεκτρικά καλώδια, σωλήνες αερίου και ύδρευσης, π.χ. με ανιχνευτή μετάλλων. Τα εξωτερικά μεταλλικά μέρη στο εργαλείο μπορεί να μεταφέρουν τάση, εάν π.χ. κατά λάθος προκαλέσετε ζημιά σε ένα ηλεκτρικό καλώδιο. Αυτό αποτελεί σοβαρό κίνδυνο για ηλεκτροπληξία.
- b) Ελέγχετε τακτικά το καλώδιο σύνδεσης του εργαλείου και, σε περίπτωση ζημιάς, αναθέστε την αντικατάστασή του σε έναν αναγνωρισμένο ειδικό. Εάν εάν υποστεί ζημιά το καλώδιο σύνδεσης του ηλεκτρικού εργαλείου, πρέπει να αντικατασταθεί από ένα ειδικά εγκεκριμένο προετοιμασμένο καλώδιο σύνδεσης που διατίθεται από το δίκτυο σέρβις. Ελέγχετε τακτικά την μπαλαντζά και αντικαταστήστε την εάν έχει υποστεί ζημιά. Εάν κατά την εργασία υποστεί ζημιά το καλώδιο τροφοδοσίας ή η μπαλαντζά, δεν επιτρέπεται να ακουμπήσετε το καλώδιο. Αποσυνδέστε το φις από την πρίζα. Εάν τα καλώδια σύνδεσης και προέκτασης έχουν υποστεί ζημιά αποτελούν κίνδυνο για ηλεκτροπληξία.
- c) Για αυτόν το λόγο αναθέτετε στο σέρβις της Hilti να ελέγχει τακτικά τα λερωμένα εργαλεία, ιδίως εάν επεξεργάζεστε συχνά αγώγιμα υλικά. Από τη σκόνη, ιδίως των αγώγιμων υλικών, ή την υγρασία που πιθανόν να υπάρχει στην επιφάνεια του εργαλείου ενδέχεται υπό δυσμενείς συνθήκες να προκληθεί ηλεκτροπληξία.
- d) Όταν εργάζεστε με κάποιο ηλεκτρικό εργαλείο σε υπαίθριο χώρο, βεβαιωθείτε ότι το εργαλείο είναι συνδεδεμένο στο ηλεκτρικό δίκτυο μέσω ενός αυτόματου ρελέ ασφαλείας (RCD) με μέγιστο ρεύμα ενεργοποίησης 30 mA. Η χρήση ενός αυτόματου ρελέ ασφαλείας μειώνει τον κίνδυνο ηλεκτροπληξίας.
- e) Κατά κανόνα προτείνεται η χρήση ενός αυτόματου (RCD) με μέγιστο ρεύμα ενεργοποίησης 30 mA.

### 5.5.2 Χώρος εργασίας

Φροντίστε για καλό αερισμό του χώρου εργασίας. Οι χώροι εργασίας με κακό αερισμό μπορούν να έχουν επιβλαβείς επιδράσεις στην υγεία λόγω της σκόνης.

### 5.5.3 Προσωπικός εξοπλισμός προστασίας



Ο χρήστης και τα πρόσωπα που βρίσκονται κοντά πρέπει κατά τη χρήση του εργαλείου να χρη-

σιμοποιούν κατάλληλα προστατευτικά γυαλιά, προστατευτικό κράνος, ωτοασπίδες και προστατευτικά γάντια.

## 6 Θέση σε λειτουργία



### ΠΡΟΕΙΔΟΠΟΙΗΣΗ

Πριν από εργασίες τοποθέτησης ή τροποποίησης στο εργαλείο, πρέπει να αποσυνδέσετε το φως από την πρίζα και να έχει ακινητοποιηθεί τελείως ο δίσκος κοπής ή/και ο άξονας

### ΠΡΟΣΟΧΗ

Η τάση τροφοδοσίας πρέπει να συμφωνεί με τα στοιχεία που υπάρχουν στην πινακίδα τύπου. Το εργαλείο δεν επιτρέπεται να είναι συνδεδεμένο στο ηλεκτρικό δίκτυο.

### ΠΡΟΣΟΧΗ

Φοράτε προστατευτικά γάντια, ιδίως κατά την αλλαγή του δίσκου, τη ρύθμιση του προφυλακτήρα και την τοποθέτηση του οδηγού βάρους.

### 6.1 Προφυλακτήρας

#### ΠΡΟΕΙΔΟΠΟΙΗΣΗ

Μη χρησιμοποιείτε το εργαλείο ποτέ χωρίς προφυλακτήρα.

#### ΥΠΟΔΕΙΞΗ

Εάν δεν σφίγγει καλά ο προφυλακτήρας, σφίξτε ελαφρά τη βίδα σύσφιξης.

### 6.1.1 Τοποθέτηση και ρύθμιση προφυλακτήρα 5

1. Αποσυνδέστε το φως από την πρίζα.
2. Λασκάρτε τη βίδα σύσφιξης με το κλειδί άλεν.
3. Τοποθετήστε τον προφυλακτήρα στο λαιμό του μηχανισμού μετάδοσης.
4. Περιστρέψτε τον προφυλακτήρα στην επιθυμητή θέση.
5. Σφίξτε τη βίδα σύσφιξης με το κλειδί άλεν.

### 6.1.2 Αφαίρεση προφυλακτήρα

1. Αποσυνδέστε το φως από την πρίζα.
2. Λασκάρτε τη βίδα σύσφιξης με το κλειδί άλεν.

3. Περιστρέψτε τον προφυλακτήρα και τραβήξτε τον.

### 6.2 Οδηγός βάρους (προαιρετικά)

#### ΚΙΝΔΥΝΟΣ

Ο οδηγός βάρους πρέπει να χρησιμοποιείται αποκλειστικά και μόνο για την επεξεργασία ορυκτών υποστρωμάτων με αδαμαντοφόρους δίσκους κοπής.

### 6.2.1 Τοποθέτηση / αφαίρεση οδηγού βάρους 4

1. Αποσυνδέστε το φως από την πρίζα.
2. Αναρτήστε για την τοποθέτηση το άγκιστρο στον άξονα των ράουλων οδηγών.
3. Μετακινήστε τη θήκη στον προφυλακτήρα, μέχρι να κομπώσει αισθητά.
4. Για την αφαίρεση, πιέστε την ασφάλεια και μετακινήστε τη θήκη από τον προφυλακτήρα.

### 6.2.2 Ρύθμιση βάρους κοπής στον οδηγό βάρους.

1. Πιέστε το σύρτη βάρους κοπής.
2. Μετακινήστε το σύρτη βάρους κοπής με το σημάδι στο επιθυμητό βάθος κοπής.

### 6.3 Τοποθέτηση δίσκου κοπής

#### ΠΡΟΣΟΧΗ

Χρησιμοποιείτε μόνο δίσκους κοπής, ο επιτρεπόμενος αριθμός στρωφών των οποίων πρέπει να είναι τουλάχιστον τόσο υψηλός, όσο ο μέγιστος αριθμός στρωφών του εργαλείου χωρίς φορτίο.

#### ΠΡΟΣΟΧΗ

Δεν επιτρέπεται η χρήση εξαρτημάτων κοπής που έχουν υποστεί ζημιά ή δεν περιστρέφονται ομοιόμορφα ή δονούνται.

#### ΠΡΟΣΟΧΗ

Μη χρησιμοποιείτε δίσκους κοπής με συνθετική ρητίνη ενισχυμένους με ίνες, η ημερομηνία λήξης των οποίων έχει παρέλθει.

#### ΥΠΟΔΕΙΞΗ

Στο εργαλείο πρέπει να χρησιμοποιείτε αδαμαντοφόροι δίσκοι κοπής σύμφωνα με τους κανονισμούς του

el

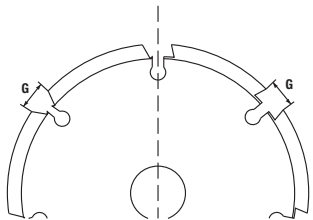


EN 13236. Προαιρετικά μπορείτε να χρησιμοποιήσετε στο εργαλείο και δίσκους κοπής με συνθετική ρητίνη και ενισχυμένους με ίνες σύμφωνα με το EN 12413 (ίσοι, όχι κεκαμμένοι, τύπου 41) για την επεξεργασία μεταλλικών υποστρωμάτων. Στο εργαλείο πρέπει σε αυτήν την περίπτωση να χρησιμοποιείτε τη σωστή υποδοχή DCH 300 ABR (βλέπε αξεσουάρ). Λάβετε επίσης υπόψη τις οδηγίες τοποθέτησης των κατασκευαστών των δίσκων κοπής.

## ΥΠΟΔΕΙΞΗ

Πρέπει να αντικαθιστάτε τους διαμαντόδίσκους μόλις μειωθεί αισθητά η απόδοση κοπής ή/και λείανσης. Γενικά, αυτό έχει συμβεί, όταν το ύψος των αδαμαντοφόρων τμημάτων είναι μικρότερο από 2 mm.

### 6.3.1 Τοποθέτηση αδαμαντοφόρου δίσκου κοπής



Τα τμήματα πρέπει να έχουν αρνητική γωνία κλίσης και το μέγιστο πλάτος των σχισμών G ανάμεσα στα τμήματα επιτρέπεται να ανέρχεται σε 10 mm. Το μέγιστο πάχος του δίσκου δεν επιτρέπεται να υπερβαίνει τα 3,5 mm.

Η ανταλλακτική φλάντζα  $\varnothing 60$  mm πρέπει να χρησιμοποιείται για δίσκους κοπής με εσωτερική διάμετρο 22,2 mm ή δίσκους κοπής με εσωτερική διάμετρο 25,4 mm. Ελέγξτε ποια πλευρά της ανταλλακτικής φλάντζας ταιριάζει με την εσωτερική διάμετρο του δίσκου κοπής. Η φλάντζα πρέπει να κεντράρει το δίσκο κοπής.

1. Αποσυνδέστε το φιν από την πρίζα.
2. Καθαρίστε τη φλάντζα σύσφιξης και το παξιμάδι σύσφιξης.
3. Τοποθετήστε την ανταλλακτική φλάντζα  $\varnothing 60$  mm με τη σωστή πλευρά στον άξονα έτσι ώστε να μην μπορεί να περιστρέφεται.
4. Τοποθετήστε τον αδαμαντοφόρο δίσκο κοπής στην ανταλλακτική φλάντζα.
5. Τοποθετήστε τη φλάντζα σύσφιξης  $\varnothing 60$  mm και το παξιμάδι σύσφιξης.
6. **ΠΡΟΣΟΧΗ** Επιτρέπεται να χρησιμοποιείτε το κουμπί ασφάλισης άξονα μόνο όταν ο άξονας έχει σταματήσει να περιστρέφεται.

Πίστετε το κουμπί ακινητοποίησης του άξονα και κρατήστε το πατημένο.

7. Σφίξτε με το κλειδί σύσφιξης το παξιμάδι σύσφιξης και στη συνέχεια αφήστε ελεύθερο το κουμπί ασφάλισης του άξονα.
8. Βεβαιωθείτε ότι έχει απασφαλίσει ξανά το κουμπί ασφάλισης του άξονα.

### 6.3.2 Τοποθέτηση δίσκου κοπής συνθετικής ρητίνης ενισχυμένου με ίνες (προαιρετικά)

## ΠΡΟΣΟΧΗ

**Μη χρησιμοποιείτε στους δίσκους κοπής με συνθετική ρητίνη ενισχυμένους με ίνες ποτέ φλάντζες μικρότερες από  $\varnothing 80$  mm.**

Η ανταλλακτική φλάντζα  $\varnothing 80$  mm πρέπει να χρησιμοποιείται για δίσκους κοπής με εσωτερική διάμετρο 22,2 mm ή δίσκους κοπής με εσωτερική διάμετρο 25,4 mm. Ελέγξτε ποια πλευρά της ανταλλακτικής φλάντζας ταιριάζει με την εσωτερική διάμετρο του δίσκου κοπής. Η φλάντζα πρέπει να κεντράρει το δίσκο κοπής.

1. Αποσυνδέστε το φιν από την πρίζα.
2. Καθαρίστε τη φλάντζα σύσφιξης και το παξιμάδι σύσφιξης.
3. Τοποθετήστε την ανταλλακτική φλάντζα  $\varnothing 80$  mm με τη σωστή πλευρά στον άξονα έτσι ώστε να μην μπορεί να περιστρέφεται.
4. Τοποθετήστε τον αδαμαντοφόρο δίσκο κοπής στην ανταλλακτική φλάντζα.
5. Τοποθετήστε τη φλάντζα σύσφιξης  $\varnothing 80$  mm και το παξιμάδι σύσφιξης.
6. **ΠΡΟΣΟΧΗ** Επιτρέπεται να χρησιμοποιείτε το κουμπί ασφάλισης άξονα μόνο όταν ο άξονας έχει σταματήσει να περιστρέφεται.  
Πίστετε το κουμπί ακινητοποίησης του άξονα και κρατήστε το πατημένο.
7. Σφίξτε με το κλειδί σύσφιξης το παξιμάδι σύσφιξης και στη συνέχεια αφήστε ελεύθερο το κουμπί ασφάλισης του άξονα.
8. Βεβαιωθείτε ότι έχει απασφαλίσει ξανά το κουμπί ασφάλισης του άξονα.

### 6.4 Αφαίρεση δίσκων κοπής

Για την αφαίρεση των δίσκων κοπής ακολουθήστε τα αντίστοιχα στάδια εργασίας με την αντίστροφη σειρά.

### 6.5 Αποθήκευση και μεταφορά δίσκων κοπής

## ΠΡΟΣΟΧΗ

**Μετά τη χρήση, απομακρύνετε τους δίσκους κοπής από το εργαλείο.** Από τη μεταφορά του εργαλείου με το δίσκο τοποθετημένο, μπορεί να υποστεί ζημιά ο δίσκος κοπής.

## ΠΡΟΣΟΧΗ

**Αποθηκεύετε τους δίσκους κοπής σύμφωνα με τις οδηγίες του κατασκευαστή.** Ακατάλληλη αποθήκευση μπορεί να προκαλέσει ζημίες στο δίσκο κοπής.

## 7 Χειρισμός



### ΚΙΝΔΥΝΟΣ

Κρατάτε το εργαλείο μόνο από τις μονωμένες λαβές, όταν πραγματοποιείτε εργασίες κατά τις οποίες το εργαλείο μπορεί να προσκρούσει σε κρυμμένα καλώδια ή στο δικό του καλώδιο τροφοδοσίας. Η επαφή με καλώδιο που βρίσκεται υπό τάση μπορεί να θέσει υπό τάση ακόμη και τα μεταλλικά μέρη του εργαλείου και να προκαλέσει ηλεκτροπληξία.

### ΠΡΟΕΙΔΟΠΟΙΗΣΗ

Μη χρησιμοποιείτε το εργαλείο όταν αρχίζει να λειτουργεί με δυσκολία ή απότομα. Υπάρχει το ενδεχόμενο να έχουν υποστεί ζημιά τα ηλεκτρονικά. Αναθέστε αμέσως την επισκευή του εργαλείου στο σέρβις της Hitli.

### ΠΡΟΣΟΧΗ

Το εργαλείο και η διαδικασία κοπής παράγει θόρυβο. Φοράτε ωτοασπίδες. Ο πολύ δυνατός θόρυβος μπορεί να προκαλέσει βλάβες στην ακοή.

### ΠΡΟΣΟΧΗ

Από την κοπή ενδέχεται να προκληθούν επικίνδυνα θραύσματα. Τα θραύσματα του υλικού μπορεί να προκαλέσουν τραυματισμούς στο σώμα και στα μάτια. Χρησιμοποιείτε προστατευτικά γυαλιά και προστατευτικό κράνος.

### ΠΡΟΣΟΧΗ

Σημασία έχει η κατεύθυνση της ώθησης. Πρέπει να καθοδηγείτε το εργαλείο πάντα με τα ράουλα προς τα εμπρός πάνω στο υπόστρωμα. Διαφορετικά υπάρχουν κίνδυνοι να κλωτσήσει.

### ΠΡΟΣΟΧΗ

Η τάση τροφοδοσίας πρέπει να συμφωνεί με τα στοιχεία που υπάρχουν στην πινακίδα τύπου του εργαλείου. Τα εργαλεία που φέρουν σήμανση 230 V μπορούν να λειτουργήσουν με 220 V.

### ΠΡΟΣΟΧΗ

Στο δίσκο κοπής και σε τμήματα του εργαλείου μπορεί να αναπτυχθούν υψηλές θερμοκρασίες από τη χρήση. Μπορεί να καείτε στα χέρια. Φοράτε προστατευτικά γάντια. Ακουμπάτε το εργαλείο μόνο από τις προβλεπόμενες λαβές.

### ΠΡΟΣΟΧΗ

Στερεώνετε τα μη σταθερά προς επεξεργασία υλικά με εργαλείο σύσφιξης ή σε μέγγενη.

### ΠΡΟΕΙΔΟΠΟΙΗΣΗ

Οι ρωγμές στη φέρουσα τοιχοποιία ή σε άλλες δομικές κατασκευές μπορεί να επηρεάσουν τη στατικότητα, ιδίως κατά το κόψιμο οπλισμού ή φέροντων στοιχείων. Πριν από την έναρξη της εργασίας ρωτήστε τον υπεύθυνο μηχανικό για τη στατική μελέτη, τον αρχιτέκτονα ή την αρμόδια πολεοδομία.

#### 7.1 Εργασία με το εργαλείο

Βεβαιωθείτε ότι η κλειστή πλευρά του προφυλακτήρα είναι πάντα στραμμένη προς το σώμα του χρήστη. Προσαρμόζετε τη θέση του προφυλακτήρα στην εκάστοτε κοπή.

#### 7.2 Αντικλεπτική προστασία TPS (προαιρετικά)

##### ΥΠΟΔΕΙΞΗ

Το εργαλείο μπορεί να εξοπλιστεί προαιρετικά με τη λειτουργία "αντικλεπτική προστασία". Εάν το εργαλείο είναι εξοπλισμένο με αυτήν τη λειτουργία, μπορεί να ξεκλειδωθεί και να τειθεί σε λειτουργία μόνο με το σχετικό κλειδί ενεργοποίησης.

##### 7.2.1 Ενεργοποίηση εργαλείου

1. Συνδέστε το φως του εργαλείου στην πρίζα. Η κίτρινη λυχνία αντικλεπτικής προστασίας αναβοσβήνει. Το εργαλείο είναι πλέον έτοιμο για τη λήψη του σήματος από το κλειδί ενεργοποίησης.
2. Φέρτε το κλειδί ενεργοποίησης πάνω στο σύμβολο της κλειδαριάς. Όταν σβήσει η κίτρινη λυχνία αντικλεπτικής προστασίας, το εργαλείο έχει ενεργοποιηθεί.

**ΥΠΟΔΕΙΞΗ** Εάν διακοπεί η παροχή ρεύματος, για παράδειγμα αλλάζοντας χώρο εργασίας ή διακοπή ρεύματος, η ετοιμότητα λειτουργίας του εργαλείου διατηρείται για περ. 20 λεπτά. Σε μεγαλύτερες διακοπές πρέπει να ενεργοποιηθεί ξανά το εργαλείο με το κλειδί ενεργοποίησης.

##### 7.2.2 Ενεργοποίηση λειτουργίας αντικλεπτικής προστασίας για το εργαλείο

##### ΥΠΟΔΕΙΞΗ

Περαιτέρω αναλυτικές πληροφορίες για την ενεργοποίηση και τη χρήση της αντικλεπτικής προστασίας μπορείτε να βρείτε στις οδηγίες χρήσης „Αντικλεπτική προστασία“.

#### 7.3 Ενεργοποίηση

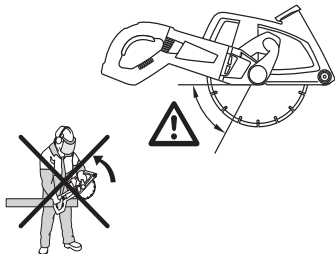
1. Συνδέστε το φως στην πρίζα.
2. Κρατάτε το εργαλείο πάντα και με τα δύο χέρια από τις προβλεπόμενες χειρολαβές.
3. Απασφαλίστε το διακόπτη on/off πατώντας τη φραγή ενεργοποίησης.
4. Πατήστε το διακόπτη on/off.
5. Πιάστε τη πίσω χειρολαβή ξανά με τον αντίχειρα.

#### 7.4 Απενεργοποίηση

Αφήστε ελεύθερο το διακόπτη on/off.

Αφήνοντας το διακόπτη on/off, σταματάει το εργαλείο. Η φραγή ενεργοποίησης είναι ξανά ενεργή.

### 7.5 Εργασία με δίσκους κοπής



#### ΚΙΝΔΥΝΟΣ

Αποφύγετε την εμπλοκή του εργαλείου στο υπόστρωμα στην επισημασμένη περιοχή λόγω του κινδύνου να κλωτσήσει.

#### ΚΙΝΔΥΝΟΣ

Εφαρμόστε, εάν είναι δυνατό, πρώτα τα ράουλα πάνω στο προς επεξεργασία αντικείμενο πριν αρχίσετε την κοπή. Προσέχετε πάρα πολύ, όταν κάτι τέτοιο δεν είναι δυνατό ή όταν τοποθετείτε το δίσκο κοπής σε ήδη υπάρχουσα τομή.

1. Στην κοπή ορυκτών υλικών, εφαρμόστε το εργαλείο με τα ράουλα οδηγούς στο υπόστρωμα.
2. Ρυθμίστε το εργαλείο στον πλήρη αριθμό στροφών.

3. Ασκώντας πίεση στο εργαλείο, βυθίστε το δίσκο κοπής σιγά-σιγά στο υλικό. Με αυτόν τον τρόπο, τα σωματίδια λείανσης και οι σπινθήρες συγκρατούνται από τον προφυλακτήρα και διοχετεύονται στο σύστημα αναρρόφησης.

**ΥΠΟΔΕΙΞΗ** Εργαστείτε με μέτρια, προσαρμοσμένη στο υλικό προώθηση.

**ΥΠΟΔΕΙΞΗ** Κατά την επεξεργασία ιδιαίτερα σκληρών, ορυκτών υποστρωμάτων, π.χ. μπετόν με μεγάλο ποσοστό χαλκικού, μπορεί να υπερθερμανθεί ο αδαμαντοφόρος δίσκος κοπής και να υποστεί ζημιά. Αυτό υποδηλώνεται με μία στεφάνη σπινθήρων περιμετρικά του αδαμαντοφόρου δίσκου κοπής. Σε αυτήν την περίπτωση θα πρέπει να διακόψετε τη διαδικασία κοπής και να αφήσετε το δίσκο κοπής να κρυώσει χωρίς φορτίο.

Εάν η πρόοδος της εργασίας έχει μειωθεί, μπορεί να είναι ένδειξη ότι έχουν αμβλυθεί τα αδαμαντοφόρα τμήματα (λείανση των τμημάτων). Κόβοντας σε ειδικό υλικό (πλάκα λείανσης Hiilti ή ασβεστόλιθο) μπορείτε να τους ακονίσετε ξανά.

### 7.6 Επεξεργασία ορυκτών υποστρωμάτων με κατάλληλη ηλεκτρική σκούπα

#### ΥΠΟΔΕΙΞΗ

Για τη διάθεση των υλικών αναρρόφησης στα απορρίμματα διαβάστε τις οδηγίες χρήσης της ηλεκτρικής σκούπας.

Σε συνδυασμό με κατάλληλη ηλεκτρική σκούπα (όπως Hiilti VCU 40, VCU 40-M ή VCD 50) είναι εφικτή η εργασία με ελάχιστη σκόνη. Η χρήση μιας ηλεκτρικής σκούπας υποστηρίζει μεταξύ άλλων την ψύξη του τμήματος μειώνοντας έτσι τη φθορά του τμήματος. Για την αποφυγή ηλεκτροστατικών φαινομένων χρησιμοποιείτε ηλεκτρική σκούπα με αντιστατικό εύκαμπτο σωλήνα.

## 8 Φροντίδα και συντήρηση

### ΠΡΟΣΟΧΗ

Αποσυνδέστε το φις από την πρίζα.

#### 8.1 Φροντίδα του εργαλείου

#### ΚΙΝΔΥΝΟΣ

Σε ακραίες συνθήκες χρήσης μπορεί να επικαθίσει στο εσωτερικό του εργαλείου αγωγήμη λεπτόκοκκη σκόνη κατά την κατεργασία μετάλλων. Μπορεί να μειωθεί η μόνωση του εργαλείου. Σε τέτοιες περιπτώσεις προτείνεται η χρήση σταθερής εγκατάστασης αναρρόφησης, ο συχνός καθαρισμός των σχισμών αερισμού και η σύνδεση ενός αυτόματου ρελέ ασφαλείας (RCD).

Το εξωτερικό κέλυφος του μοτέρ καθώς και οι λαβές είναι κατασκευασμένα από πλαστικό ανθεκτικό στην κρούση.

Οι επιφάνειες των λαβών είναι εν μέρει επιστρωμένες με ελαστομερές υλικό.

Ποτέ μη χρησιμοποιείτε το εργαλείο με βουλωμένες σχισμές αερισμού! Καθαρίζετε τις σχισμές αερισμού προσεκτικά με μια στεγνή βούρτσα. Εμπόδιστε την εισχώρηση ξένων σωμάτων στο εσωτερικό του εργαλείου. Καθαρίζετε τακτικά την εξωτερική πλευρά του εργαλείου με ένα ελαφρά βρεγμένο πανί καθαρισμού. Μη χρησιμοποιείτε συσκευή ψεκασμού, συσκευή εκτόξευσης δέσμης ατμού ή τρεχούμενο νερό για τον καθαρισμό! Με αυτόν τον τρόπο μπορεί να επηρεαστεί αρνητικά η ηλεκτρική ασφάλεια του εργαλείου. Διατηρείτε τις χειρολαβές πάντα καθαρές από λάδια και λιπαρές ουσίες. Μη χρησιμοποιείτε υλικά περιποίησης που περιέχουν σιλικόνη.

#### 8.2 Ένδειξη σέρβις

#### ΥΠΟΔΕΙΞΗ

Το εργαλείο είναι εξοπλισμένο με ένδειξη σέρβις.

Ένδειξη	ανάβει κόκκινη	Έχει φτάσει ο χρόνος για το σέρβις. Μπορείτε να χρησιμοποιήσετε το εργαλείο για ακόμη μερικές ώρες από τη στιγμή που θα ανάψει η ένδειξη, μέχρι να τεθεί σε λειτουργία η αυτόματη απενεργοποίηση. Φέρτε το εργαλείο έγκαιρα στο σέρβις της Hilti, ώστε το εργαλείο σας να βρίσκεται πάντα σε ετοιμότητα λειτουργίας.
	αναβοσβήνει κόκκινη	Βλέπε κεφάλαιο Εντοπισμός προβλημάτων.

### 8.3 Συντήρηση

#### ΠΡΟΕΙΔΟΠΟΙΗΣΗ

**Επισκευές σε ηλεκτρικά μέρη επιτρέπεται να διενεργούνται μόνο από εξειδικευμένο ηλεκτρολόγο.**

Ελέγχετε τακτικά όλα τα εξωτερικά μέρη του εργαλείου για τυχόν ζημιές και την άψογη λειτουργία όλων των χειριστηρίων. Μη χρησιμοποιείτε το εργαλείο, όταν έχουν

υποστεί ζημιά κάποια μέρη του ή όταν δεν λειτουργούν άψογα τα χειριστήρια. Αναθέστε την επισκευή του εργαλείου στο σέρβις της Hilti.

#### 8.4 Έλεγχος μετά από εργασίες φροντίδας και συντήρησης

Μετά από εργασίες φροντίδας και συντήρησης πρέπει να ελέγχετε εάν έχουν τοποθετηθεί και λειτουργούν σωστά όλα τα συστήματα προστασίας.

## 9 Εντοπισμός προβλημάτων

Βλάβη	Πιθανή αιτία	Αντιμετώπιση
Το εργαλείο δεν παίρνει εμπρός	Διακοπή τροφοδοσίας ρεύματος.	Τοποθέτηση άλλης ηλεκτρικής συσκευής, έλεγχος λειτουργίας.
	Ελαττωματικό καλώδιο τροφοδοσίας ή φως.	Έλεγχος και, εάν απαιτείται, αντικατάσταση από ηλεκτρολόγο.
	Το εργαλείο δεν έχει ενεργοποιηθεί (εφόσον έχει αντικλεπτική προστασία, προαιρετικά).	Ενεργοποίηση εργαλείου με το κλειδί ενεργοποίησης.
	Διακόπτης on/off χαλασμένος.	Αναθέστε την επισκευή του εργαλείου στο σέρβις της Hilti.
	Η συσκευή έχει υπερφορτωθεί (υπέρβαση ορίου χρήσης).	Επιλογή εργαλείου σύμφωνα με τη χρήση.
	Προστασία υπερθέρμανσης ενεργή.	Αφήστε το εργαλείο να κρυώσει. Καθαρίστε τις σχισμές αερισμού.
	Άλλη ηλεκτρική βλάβη.	Έλεγχος από ηλεκτρολόγο.
	Η ηλεκτρονική φραγή εκκίνησης είναι ενεργή μετά από διακοπή ρεύματος.	Απενεργοποιήστε και ενεργοποιήστε ξανά το εργαλείο.
Το εργαλείο δεν έχει την πλήρη ισχύ	Μπαλαντέζα με πολύ μικρή διατομή.	Χρήση μπαλαντέζας με επαρκή διατομή. (βλέπε Θέση σε λειτουργία)
Το εργαλείο δεν παίρνει εμπρός και η ένδειξη σέρβις αναβοσβήνει σε κόκκινο χρώμα.	Ζημιές στο εργαλείο.	Αναθέστε την επισκευή του εργαλείου στο σέρβις της Hilti.
Το εργαλείο δεν παίρνει εμπρός και η ένδειξη αντικλεπτικής προστασίας αναβοσβήνει σε κόκκινο χρώμα.	Καρβουνάκια φθαμμένα.	Έλεγχος και, εάν απαιτείται, αντικατάσταση από ηλεκτρολόγο.
Το εργαλείο δεν παίρνει εμπρός και η ένδειξη αντικλεπτικής προστασίας αναβοσβήνει σε κίτρινο χρώμα.	Το εργαλείο δεν έχει ενεργοποιηθεί (εφόσον έχει αντικλεπτική προστασία, προαιρετικά).	Ενεργοποίηση εργαλείου με το κλειδί ενεργοποίησης.

el

## 10 Διάθεση στα απορρίμματα



Τα εργαλεία της Hilti είναι κατασκευασμένα σε μεγάλο ποσοστό από ανακυκλώσιμα υλικά. Προϋπόθεση για την ανακύκλωσή τους είναι ο κατάλληλος διαχωρισμός των υλικών. Σε πολλές χώρες, η Hilti έχει οργανωθεί ήδη ώστε να μπορείτε να επιστρέψετε το παλιό σας εργαλείο για ανακύκλωση. Ρωτήστε το τμήμα εξυπηρέτησης πελατών της Hilti ή τον σύμβουλο πωλήσεων.



Μόνο για τις χώρες της ΕΕ

Μην πετάτε τα ηλεκτρικά εργαλεία στον κάδο οικιακών απορριμμάτων!

Σύμφωνα με την ευρωπαϊκή οδηγία περί ηλεκτρικών και ηλεκτρονικών συσκευών και την ενσωμάτωση της στο εθνικό δίκαιο, τα ηλεκτρικά εργαλεία πρέπει να συλλέγονται ξεχωριστά και να επιστρέφονται για ανακύκλωση με τρόπο φιλικό προς το περιβάλλον.

## 11 Εγγύηση κατασκευαστή, εργαλεία

Για ερωτήσεις σχετικά με τους όρους εγγύησης απευθυνθείτε στον τοπικό συνεργάτη της HILTI.

el

## 12 Δήλωση συμμόρφωσης ΕΚ (πρωτότυπο)

Περιγραφή:	Αδαμαντοφόρο δισκο-πρίονο
Περιγραφή τύπου:	DCH 300
Έτος κατασκευής:	2007

Δηλώνουμε ως μόνοι υπεύθυνοι, ότι αυτό το προϊόν ανταποκρίνεται στις ακόλουθες οδηγίες και πρότυπα: 2006/42/ΕΚ, έως 19 Απριλίου 2016: 2004/108/ΕΚ, από 20 Απριλίου 2016: 2014/30/ΕΕ, 2011/65/ΕΕ, EN 60745-1, EN 60745-2-22, EN ISO 12100.

Hilti Corporation, Feldkircherstrasse 100,  
FL-9494 Schaan

**Paolo Luccini**  
Head of BA Quality and Process  
Management  
Business Area Electric Tools &  
Accessories  
05/2015

**Johannes Wilfried Huber**  
Senior Vice President  
Business Unit Diamond  
05/2015

### Τεχνική τεκμηρίωση στην:

Hilti Entwicklungsgesellschaft mbH  
Zulassung Elektrowerkzeuge  
Hiltistrasse 6  
86916 Kaufering  
Deutschland



Hilti Corporation

LI-9494 Schaan

Tel.: +423/234 21 11

Fax: +423/234 29 65

[www.hilti.com](http://www.hilti.com)

Hilti = registered trademark of Hilti Corp., Schaan  
Pos. 1 | 20150922



47984