

HILTI

DX 460

Bedienungsanleitung **de**

Mode d'emploi **fr**

Gebruiksaanwijzing **nl**

Ръководство за обслужване **bg**

Upute za uporabu **hr**

Instrukcja obsługi **pl**

Návod na obsluhu **sk**

Navodila za uporabo **sl**

Návod k obsluze **cs**

Használati utasítás **hu**

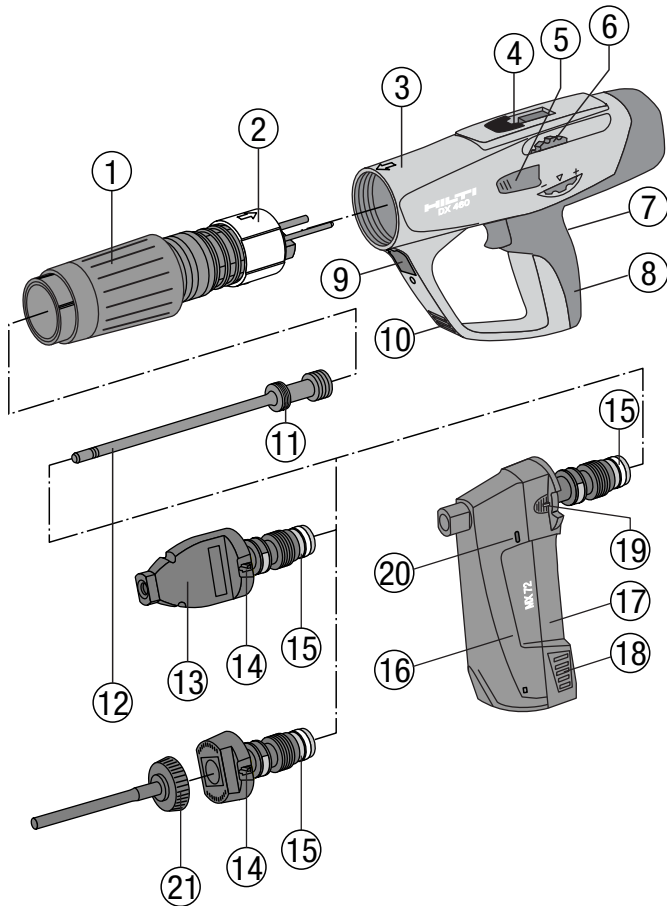
Instrucțiuni de utilizare **ro**

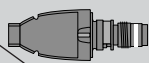
ІНСТРУКЦІЯ З ЕКСПЛУАТАЦІЇ **uk**

Istruzioni d'uso **it**

دليل الاستعمال **ar**

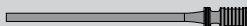






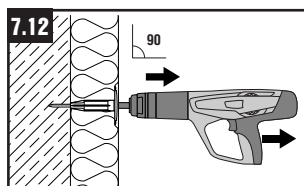
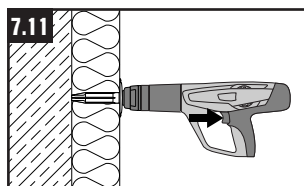
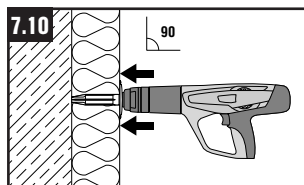
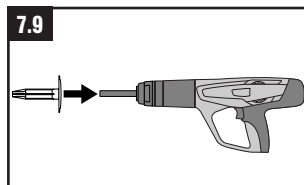
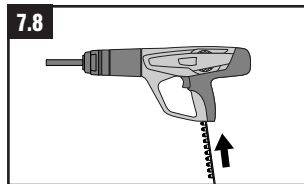
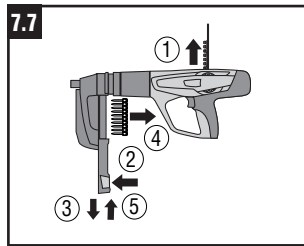
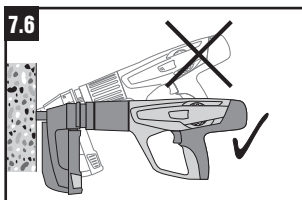
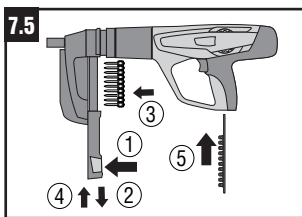
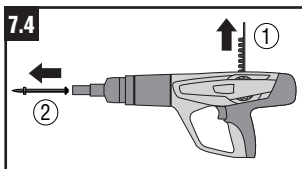
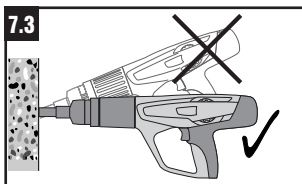
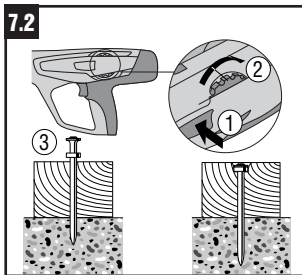
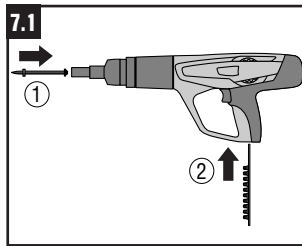
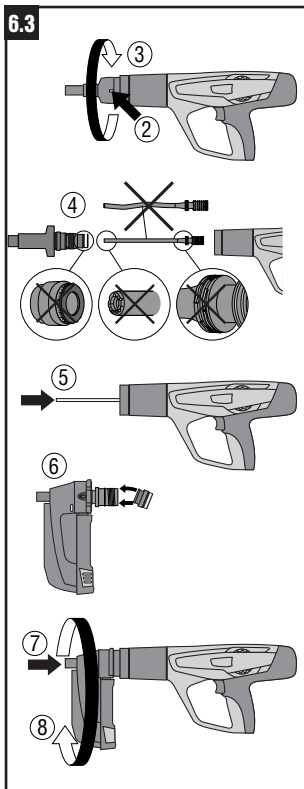
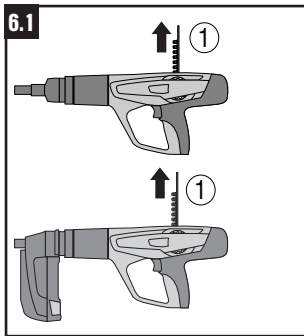
	X-MX 7 ¹⁾	X-460-F8	X-460-F8N15	X-460-F8N10	X-460-F8CW	X-460-F8S12	X-460-F8SS	X-460-F10	X-460-F10SS	X-460-F1E-L
X-U	S/W	S/W	S/W	S/W	S					
X-C	S/W	S/W	S/W	S/W	S					
X-S	S	S	S	S	S					
X-CT	S/W	S/W	S/W	S/W						
X-CR		S	S	S						
X-CP / X-CF		S								
DS								10		
X-FS / X-SW	S/W	S/W								
X-IE / XI-FV										IE
X-HS / X-HS-W	S	S	S	S	S					
X-CC	S	S	S	S	S					
X-CW					S					
X-(D)FB / X-EMTC	S	S	S	S	S					
X-ECH / X-EKB	S	S			S					
X-M6 / W6 ... P8		S					S			
X-M8 / W8 ... P8							S			
X-M10 / W10 ... P10								10	10	
X-DNH, DKH 2)		S								
X-M6H, X-M8H 2)		K								

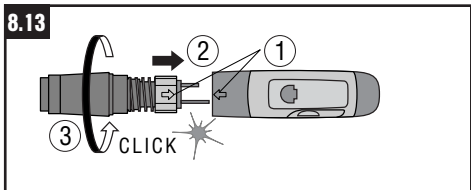
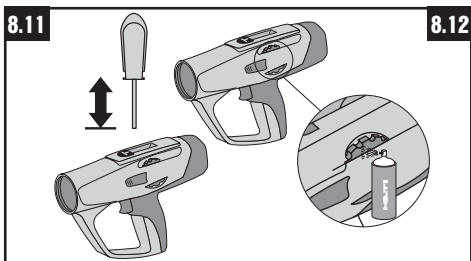
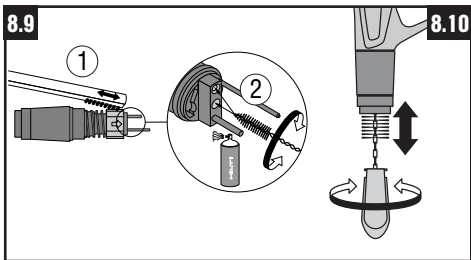
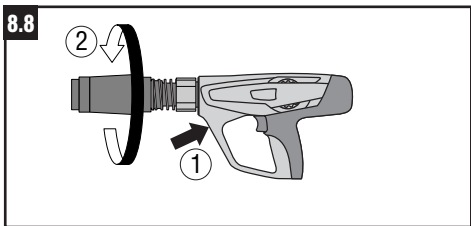
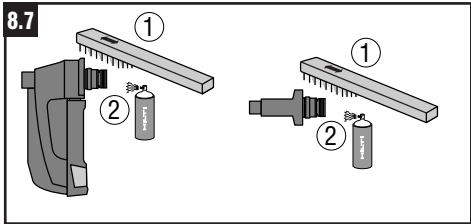
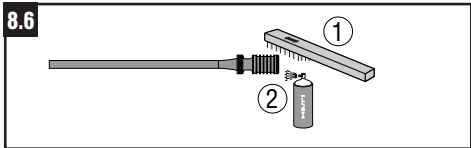
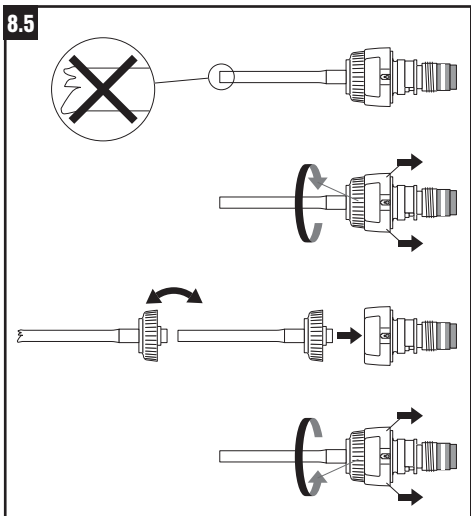
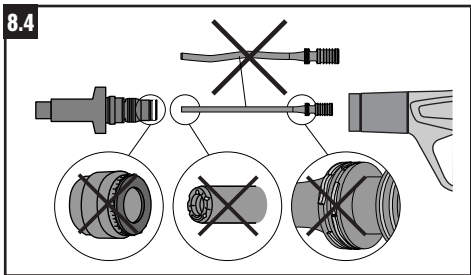
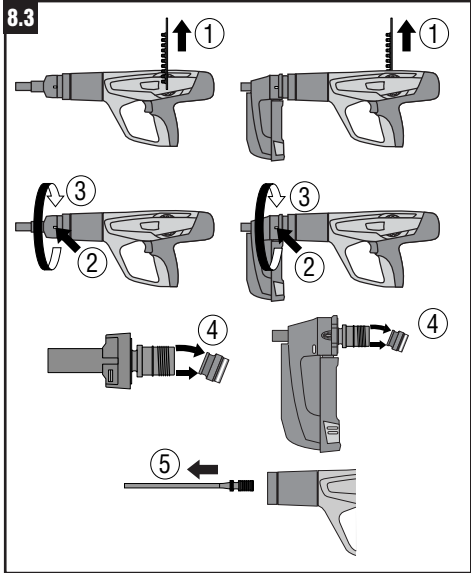
S = X-460-P8
W = X-460-P8W
10 = X-460-P10
IE = X-460-PIE-L
K = X-460-PKwik



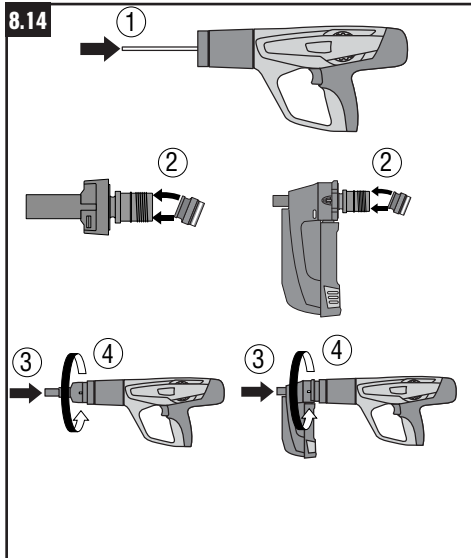
- de** ¹⁾ für MX magazinierte Nägel
²⁾ Vorbohren erforderlich für DX-Kwik Befestiger
- fr** ¹⁾ pour clous en bande MX
²⁾ Pré-perçage requis pour éléments de fixation DX-Kwik
- nl** ¹⁾ MX gebandeerde nagels noodzakelijk
²⁾ Voorboren benodigd voor DX-Kwik pluñjers
- bg** ¹⁾ Изисква се пирон подходящ за MX
²⁾ За закрепвания с бутала DX-Kwik се изисква предварително пробиване
- hr** ¹⁾ Potreban je MX redenik
²⁾ Potrebno je pripremo bušenje za DX-Kwik čavle s navojem
- pl** ¹⁾ Wymagane gwoździe konfekcjonowane MX
²⁾ Wymagane wstępne nawiercenie dla oprawek DX-Kwik
- sk** ¹⁾ Potrebný zásobník klinec MX
²⁾ Pre upevňovacie prvky pri použití DX-Kwik potrebné predvrtanie

- sl** ¹⁾ Potrebni so žičniki v traku MX
²⁾ Za zaponke DX-Kwick je treba predhodno izvrtati izvrtine
- cs** ¹⁾ Nutný zásobník hřebů MX
²⁾ Pro upevňovací prvky pñii použítí DX-Kwik nutné předvrtání
- hu** ¹⁾ MX rendezett szögek használata szükséges
²⁾ A DX-Kwik rögzítő előfúrás igényel
- ro** ¹⁾ Sunt necesare seturi de cuie MX
²⁾ Este necesară pregăurire pentru închizătoarele DX-Kwik
- uk** ¹⁾ Потрібен дюбель-цвях з ронделлю
²⁾ Для кріпильних елементів DX-Kwik потрібне попереднє засвердлювання
- it** ¹⁾ Necessari chiodi in stecca MX
²⁾ Preforatura necessaria per elementi di fissaggio DX-Kwik
- ar** ¹⁾ بالنسبة للمسامير المخزنة
²⁾ الثقب الأولي ضروري لعنصر
DX-Kwik التثبيت





8.14



جهاز كبس المسامير DX 460

١- إرشادات السلامة

١-١ ملاحظات أساسية للسلامة

يجب مراعاة التعليمات التالية في جميع الأوقات بكل صرامة إلى جانب إرشادات السلامة التقنية الواردة في كل موضوع من موضوعات دليل الاستعمال هذا.

١-٢ الإقتصار على استخدام خراطيش Hilti أو خراطيش لها نفس الجودة

إن استخدام خراطيش ذات جودة أقل في عدد Hilti قد يتسبب في تكوين ترسبات لمسحوق غير محترق، الذي قد ينفجر بدوره ويتسبب في حدوث إصابات للمستخدمين وللأشخاص القريبين منهم. كحد أدنى يجب أن تستوفي الخراطيش واحدة من المتطلبات الآتية:

(١) يجب قيام الجهة الصانعة المعنية بتقديم ما يفيد اختبار المنتج طبقاً لمواصفة الاتحاد الأوروبي EN 16264

ملحوظة:

- جميع خراطيش أجهزة كبس المسامير من Hilti تم اختبارها بنجاح وفقاً للمواصفة EN 16264.
- بالنسبة للفحوصات المحددة في المواصفة EN 16264 يتعلق الأمر باختبارات نظام لتركيبات خاصة من الخراطيش والعدد، يتم إجراؤها من قبل جهات الاعتماد. اسم العدة واسم جهة الاعتماد ورقم اختبار النظام مطبوع على عبوة الخرطوشة.

أو

(ب) تحمل علامة مطابقة CE (مقررة بشكل ملزم في دول الاتحاد الأوروبي EU بدءاً من يوليو ٢٠١٣)

انظر نموذج للعبوة في الموقع:
www.hilti.com/dx-cartridges

١-٣ الاستخدام المطابق للتعليمات

يقوم الجهاز بمساعدة المستخدم المحترف في الأعمال الإنشائية الضخمة والصغيرة في كبس المسامير والخوابير والعناصر التراكيبية في الخرسانة والفولاذ والطوب الرملي الجيري.



١-٤ الاستخدام غير المصرح به

- لا يُسمح بإجراء أية تدخلات أو تعديلات على الجهاز.
- لا يجوز استخدام الجهاز في أجواء معرضة لخطر الانفجار أو الاشتعال، إلا إذا كان مصرحاً له خصيصاً بذلك.
- اقتصر على استخدام المنتجات الأصلية من Hilti كعناصر التثبيت والخراطيش والملحقات التكميلية وقطع الغيار أو ما شابه ذلك من منتجات لها نفس درجة الجودة، وذلك لتجنب مخاطر الإصابة.

يلزم قراءة دليل الاستعمال باستفاضة قبل التشغيل.

احتفظ بهذا الدليل مع الجهاز دائماً.

لا تقم بإعارة الجهاز لآخرين إلا مع إرفاق دليل الاستعمال به.

١ مكونات الجهاز

- ١ مجرى ارتداد الكباس بالعام
- ٢ جلبة دليبية
- ٣ جسم الجهاز
- ٤ قناة الخراطيش
- ٥ وسيلة تحرير منظم القدرة
- ٦ منظم القدرة
- ٧ الزناد
- ٨ المقبض
- ٩ وسيلة تحرير مجرى ارتداد الكباس بالعام
- ١٠ فتحات التهوية
- ١١ حلقات الكباس
- ١٢ كباس *
- ١٣ موجه المسامير *
- ١٤ وسيلة تحرير موجه المسامير
- ١٥ مصد *
- ١٦ الخزائنة *
- ١٧ غطاء الخزائنة
- ١٨ طرف تحرير غطاء الخزائنة
- ١٩ طرف تحرير الخزائنة
- ٢٠ مبين حالة الشحن
- ٢١ ماسورة موجه المسامير القابلة للتغيير *
- * هذه الأجزاء يُسمح للمستخدم بتغييرها.

ar

الصفحة	المحتويات
229	١- إرشادات السلامة
231	٢- إرشادات عامة
231	٣- الشرح
232	٤- الملحقات التكميلية
234	٥- البيانات الفنية
234	٦- التشغيل
235	٧- الاستعمال
237	٨- العناية والصيانة
239	٩- تقصي الأخطاء
244	١٠- التنهين
245	١١- ضمان الجهة الصانعة للأجهزة DX
245	١٢- بيان المطابقة الصادر عن الاتحاد الأوروبي
245	١٣- العلامة المميزة CIP
246	١٤- صحة المستخدم والسلامة

- يلزم مراعاة المعلومات المتعلقة بالتشغيل والعناية والإصلاح الواردة في دليل الاستعمال.
- لا تقم بتوجيه الجهاز نحوك أو نحو أي شخص آخر.
- لا تضغط الجهاز باتجاه يدك أو أي جزء من أجزاء الجسم الأخرى.
- لا تستخدم أية مسامير مع الأسطح شديدة الصلابة أو سهلة الكسر، على سبيل المثال، الزجاج، الرخام، البلاستيك، البرونز، النحاس الأصفر، النحاس، الصخور، المواد العازلة، الطوب المفرغ، الطوب الخزفي، الصاج الرقيق (> ٤ مم)، الحديد الزهر والخرسانة المهواة.

١-٥ المستوى التقني

- تم تصنيع الجهاز على أحدث مستوى تقني.
- يمكن أن تنشأ أخطار إذا تم التعامل مع الجهاز وملحقاته بشكل غير سليم فنياً من قبل أشخاص غير مدربين أو لم يتم استخدامها بشكل مطابق للتعليمات.



١-٦ التجهيز السليم

- اعمل على توفير إضاءة جيدة.
- لا تقم بتشغيل الجهاز إلا في أماكن عمل جيدة التهوية.
- لا يجوز استعمال الجهاز إلا يدوياً.
- تجنب اتخاذ وضع غير طبيعي للجسم. واحرص على أن تكون واقفاً بأمان وحافظ على توازنك في جميع الأوقات.
- احرص عند قيامك بتنفيذ الأعمال على إبعاد الأشخاص الآخرين، وخاصة الأطفال، عن نطاق العمل.
- تأكد قبل كبس المسامير من عدم وقوف أحد الأشخاص خلف أو أسفل مكان العمل.
- حافظ على المقبض جافاً ونظيفاً وخالياً من الزيت والشحم.



١-٧ خطر عام ناجم عن الجهاز

- لا يجوز تشغيل الجهاز إلا طبقاً للتعليمات وعندما يكون في حالة سليمة.
- استخدم قاعدة الارتكاز الإضافية/غطاء الحماية إذا سمحت ظروف العمل بذلك.
- إذا لم تتطوّل إحدى الخراطيش، تصرف دائماً على النحو التالي:
- ١- احتفظ بالجهاز مضغوطاً على سطح الشغل لمدة ٣٠ ثانية.
- ٢- إذا لم تتطوّل الخرطوشة رغم ذلك، فقم بإبعاد الجهاز عن سطح الشغل واحرص أثناء ذلك على عدم توجيه الجهاز نحوك أو نحو أي شخص آخر.
- ٣- اجذب شريط الخراطيش يدوياً بمقدار خرطوشة واحدة، استخدم الخراطيش المتبقية بشريط الخراطيش، اخلع شريط الخراطيش المستهلك وتخلص منه بحيث تتأكد من عدم إعادة أو إساءة استخدامه.

- إذا أخفقت عملية الكبس من ٢-٣ مرات دون سماع صوت انطلاق الخرطوشة بوضوح مع انخفاض واضح في ثبات عناصر التثبيت المكبوسة بشكل مستمر، فيجب عندئذ التصرف على النحو التالي:
- ١- أوقف العمل على الفور
- ٢- قم بتفريغ الجهاز وفكه (انظر ٨-٣).
- ٣- راجع موضوع اختيار التشكيلة الصحيحة من موجهات المسامير والكباسات وعناصر التثبيت (انظر ٦-٢).
- ٤- احرص على فحص كل من المصد والكباس وموجه المسامير/الخرزانة من حيث التعرض للتآكل وقم بتغييرها إذا لزم الأمر (انظر ٦-٣ و ٨-٤. X-IE انظر ٨-٥).
- ٥- قم بتنظيف الجهاز (انظر ٨-٥ - ٨-١٤).
- ٦- إذا ظلت هناك مشكلة بعد اتخاذ الإجراءات المذكورة أعلاه، فلا تواصل استخدام الجهاز وقم بفحص الجهاز لدى مركز Hilti للإصلاح واحرص على إصلاحه إذا لزم الأمر.

- لا تحاول استخدام القوة في نزع الخراطيش من شريط الخرزانة أو من الجهاز.
- عند استخدام الجهاز احتفظ بذراعيك في وضع مثني (غير مفرودين).
- لا تترك الجهاز أبداً دون مراقبة وهو معبأ.
- قم دائماً بتفريغ الجهاز قبل إجراء أعمال التنظيف والخدمة والصيانة وكذلك عند التخزين.
- يجب تخزين الخراطيش والأجهزة غير المستخدمة لحمايتها من الرطوبة والحرارة المفرطة. يجب نقل الجهاز وتخزينه في حقيبة مؤمنة لضمان عدم تشغيل الجهاز من قبل أشخاص غير مؤهلين.



١-٨ حراية

- لا تقم بتفكيك الجهاز إذا كان ساخناً.
- لا تتجاوز الحد الأقصى لتردد الكبس الموصى به (عدد عمليات الكبس في الساعة). وإلا سيتعرض الجهاز للسخونة بشكل مفرط.
- يجب دائماً ترك الجهاز يبرد إذا وصل الأمر لانصهار شريط الخراطيش البلاستيكي.

١-٩ الاشتراطات الواجب توفرها في المستخدم

- الجهاز مخصص للمستخدم المحترف.
- لا يجوز استعمال وصيانة وإصلاح الجهاز إلا على أيدي أشخاص معتمدين ومدربين. وهؤلاء الأشخاص يجب أن يكونوا قد تلقوا تدريباً خاصاً على الأخطار الطارئة.
- احرص دائماً على العمل بتركيز. وتصرف بتعقل وروية ولا تستخدم الجهاز إذا كنت مشتت الذهن. توقف عن العمل في حالة شعورك بالتعب.

١-١٠ تجهيزات الحماية الشخصية



- يجب على المستخدم والأشخاص المتواجدين على مقربة منه ارتداء نظارة واقية ملائمة وخوذة حماية واقية مناسبة للأذنين أثناء استخدام الجهاز.

٢- إرشادات عامة

١-٢ كلمات التحذير ومعناها

تحذير:

يشير لموقف خطر محتمل يمكن أن يؤدي لإصابات جسدية خطيرة أو إلى الوفاة.

احترس:

يشير لموقف خطر محتمل يمكن أن يؤدي لإصابات جسدية خفيفة أو أضرار مادية.

٢-٢ الرموز التوضيحية

علامات التحذير

الرموز



قبل الاستخدام
اقرأ دليل
الاستعمال



تحذير من
سخونة
السطح



تحذير من
خطر عام

علامات التوصية



استخدم واقية
للأنف



استخدم خوذة
حماية



استخدم نظارة
واقية

٣- الشرح

يقوم الجهاز بمساعدة المستخدم المحترف في كبس المسامير والخوابير والعناصر التراكيبية في الخرسانة والفولاذ والطوب الرملي الجيري.

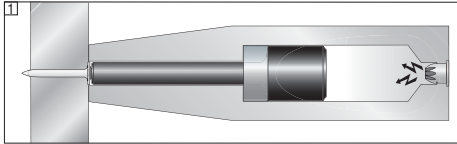
يعمل الجهاز طبقاً لفكرة عمل الكباس، ولذلك فهو لا يدخل ضمن مسدسات المسامير. تضمن فكرة عمل الكباس مستوى مثالياً لسلامة العمل والتثبيت. يتم استخدام خراطيش عيار 6,8/11 كوسيلة دفع.

يتم تحريك الكباس والخراطيش أو توماتيكياً عن طريق ضغط الغاز المتولد. وبالتالي يكون بمقدورك كبس المسامير والخوابير بطريقة اقتصادية للغاية. بالإضافة إلى ذلك يمكنك تزويد الجهاز بخزانة مسامير MX 72 مما يعمل على زيادة سرعة الجهاز والراحة أثناء استعماله بشكل كبير.

كما هو الحال في جميع أجهزة كبس المسامير العاملة بمسحوق، فإن الجهاز والخراطيش وعناصر التثبيت تُشكل وحدة فنية واحدة. وهذا يعني أنه لا يمكن ضمان التثبيت الخالي من أية مشاكل باستخدام هذا النظام إلا في حالة استخدام خراطيش وعناصر التثبيت من Hilti المصنوعة خصيصاً لهذا الجهاز أو منتجات لها نفس درجة الجودة. تسري توصيات الاستخدام والتثبيت المنصوص عليها من قبل Hilti فقط في حالة مراعاة هذه الاشتراطات.

يتيح الجهاز حماية خماسية لسلامة مستخدم الجهاز ومحيط العمل من حوله.

فكرة عمل الكباس



يتم نقل الطاقة المتولدة من شحنة الدفع إلى الكباس، والذي يقوم بدفع المسامير في سطح الشغل من خلال كتلته المتسارعة. ونظراً لبقاء ما يقرب من ٩٥ بالمائة من طاقة الحركة في الكباس، فإن عنصر التثبيت يقوم باختراق السطح بشكل محكوم وبسرعة مخفضة للغاية تقل عن ١٠٠ م/ثانية. توقف الكباس في الجهاز يؤدي إلى إنهاء عملية الكبس في الحال، وبالتالي فإنه من المستحيل عملياً التعرض لطاقات خطيرة في حالة الاستخدام الصحيح.

من خلال اقتران آلية الإشعال بشوط الكبس تتحقق وظيفة التأمين عند السقوط [2]. ولذا فعندما يصطدم الجهاز بسطح صلد لا يحدث إشعال، مهما كانت زاوية اصطدام الجهاز.

تضمن وسيلة تأمين الزناد [3] عدم إشعال شحنة الدفع عند الضغط على الزناد بمفرده. لذلك فلا يمكن أن يبدأ الجهاز في الإطلاق إلا عندما يكون مضغوطاً بشكل إضافي على السطح.

1 يشير كل عدد من الأعداد لصورة. وتجد الصور الخاصة بالنص على صفحات الغلاف المطوية. احتفظ بها مفتوحة عند مطالعة الدليل.

في سياق هذا الدليل يقصد دائماً بكلمة «الجهاز» جهاز كبس المسامير DX 460.

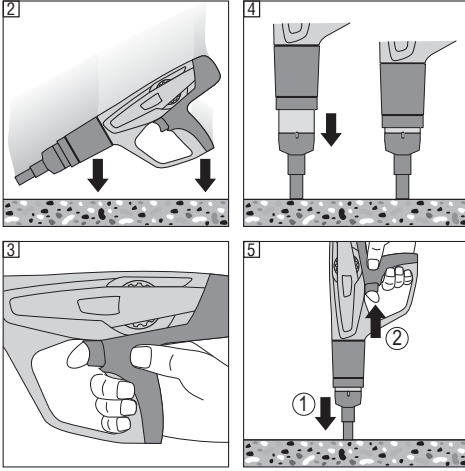
موضع بيانات تمييز الجهاز

مسمى الطراز والرقم المسلسل مدونان على لوحة صنع الجهاز. انقل هذه البيانات في دليل الاستعمال الخاص بك وارجع إليها دائماً عند الاستعمال لدى وكلائنا أو لدى مراكز الخدمة.

DX 460

مسمى الطراز:

الرقم المسلسل:



يتطلب التغلب على وسيلة تأمين ضغط الجهاز [4] قوة ضغط مقدارها ٥٠ نيوتن على الأقل، بحيث لا يمكن إجراء عملية الكبس إلا عن طريق ضغط الجهاز بشكل كامل.

يحتوي الجهاز بالإضافة إلى ذلك على وسيلة لتأمين الإشعال [5]. وهذا يعني أن عملية الإشعال لن تحدث عند الضغط على الزناد ثم الضغط على الجهاز بعد ذلك. بل إن عملية الإشعال ستتم فقط عند ضغط الجهاز أولاً بطريقة صحيحة (1.) ثم يعقب ذلك الضغط على الزناد (2.).

٤- العناصر والتجهيزات والملحقات التكميلية

برنامج العناصر

اسم الطلب	الاستخدام
X-U	مسامير عالية الصلابة ذات نطاقات استخدام كبيرة لعمليات التثبيت على الخرسانة شديدة الصلابة وعلى الفولاذ.
X-C	مسامير بقطاعات استخدام مختلفة لعمليات تثبيت كثيرة ومتعددة.
X-S	مسامير قياسية لعمليات تثبيت فعالة للفولاذ.
X-CT	مسامير ألواح التغطية القابل للزنج بسهولة للتثبيت المؤقتة.
X-CR	مسامير لا تصدأ لعمليات التثبيت في محيط رطب أو أكال.
X-CP/X-CF	مثبتات خاصة للهياكل الخشبية على الخرسانة.
DS	مسامير فائقة الأداء لعمليات التثبيت العامة على الخرسانة والفولاذ.
X-FS	عنصر التثبيت المثالي لعمليات ضبط مواضع الأسطح.
X-SW	عناصر مرنة ذات أقراص لتثبيت الرقائق العازلة على الخرسانة والفولاذ.
X-IE/XI-FV	عنصر التثبيت المثالي لتثبيت العناصر العازلة على الخرسانة والجدران المصمتة والفولاذ.
R23/R36	وردات لمسامير Hilti: لغرض التثبيت السهل لوسائل سد الشقوق والرقائق والخشب على الخرسانة والفولاذ مع ماسك الأقراص X-460 WH23/36
X-HS/X-HS-W	نظام تعليق بوصلة قلاووظ.
X-CC/X-CW	مشبك تثبيت لعمليات التعليق باستخدام حبل معدني.
X-(D)FB/X-EMTC	قملط تثبيت معدنية لتثبيت المواسير الكهربائية والمواسير المعزولة الخاصة بالصرف الصحي والمياه والتدفئة (ساخنة وباردة).
X-EKB	مشبك كابلات لتمديد المسطح للأسلاك الكهربائية على الأسقف والجدران.
X-ECH	حامل كابلات لتمديد حزمة من الأسلاك الكهربائية على الأسقف والجدران.
X-ET	عنصر مجرى كابلات كهربائية لتثبيت مجاري الكابلات الكهربائية البلاستيكية (PVC).
X-(E)M/W/6/8 ... P8 X-M/W10 ... P10	خوابير قلاووظ لعمليات التثبيت المؤقتة على الخرسانة والفولاذ.
X-DNH/DKH X-M6/8H	نظام تثبيت مصرح به للخرسانة، مع ثقب أولي.

للحصول على مزيد من التجهيزات وعناصر التثبيت يرجى الاتصال بوكيل Hilti المحلي في بلدك.

موجه المسامير

مسمى الطلب	الاستخدام
X-460-F8	قياسي
X-460-F8N15	١٥ مم رفيع - إمكانية أفضل للوصول.
X-460-F8N10	١٠ مم رفيع - إمكانية أفضل للوصول.
X-460-FBCW	لتثبيت عناصر X-CW.
X-460-F8S12	موجه مسامير للمسامير المزودة بقرص فولاذي ١٢ مم - قيم عالية لطبقة التغطية.
X-460-F8SS	رأس للخرسانة بقطر ٨ مم - تقليل تناثر الشظايا.
X-460-F10	لتثبيت خوابير القلاووظ ومسامير مقاس ١٠ مم.
X-460-F10SS	رأس للخرسانة لخوابير القلاووظ مقاس ١٠ مم - تقليل تناثر الشظايا.
X-460-FIE-L	لتثبيت العناصر العازلة X-IE و XI-FV حتى ١٤٠ مم.
X-460-FIE-XL	لتثبيت العناصر العازلة X-IE و XI-FV حتى ٢٠٠ مم.

الملحقات التكميلية

مسمى الطلب	الاستخدام
X-SGF8	واقى من الشظايا لموجه المسامير القياسي X-460-F8
X-460-SGMX	واقى من الشظايا للطراز X-460-MX72
X-460-STAB	لموجه المسامير X-460-F10
X-460-TIE-L	ماسورة توجيه بديلة لموجه المسامير X-460-FIE-L (٢٥ - ١٤٠ مم)
X-460-TIE-XL	ماسورة توجيه بديلة لموجه المسامير X-460-FIE-XL (٢٥ - ٢٠٠ مم)
X-EF	مهايئ X-EF - لحفظ توازن الجهاز في وضع قائم ولتقليل تناثر شظايا الخرسانة أثناء تثبيت المشبك X-EKB و X-ECH (فقط مع موجه المسامير X-460-F8).
X-460-B	مصد مطاط - يحمي موجه المسامير في حالات الإخفاق.
X-460-WH23/36	ماسك الأقراص - لتركيب الأقراص الفولاذية مقاس ٢٣ أو ٣٦ مم عن طريق جهاز الكبس باستخدام الخرزانة. يتم تركيبه أماما على الخرزانة.
X-PT 460	ماسورة إطالة Pole Tool - نظام إطالة لاستخدامات السقف المختلفة.

الكباس

مسمى الطلب	الاستخدام
X-460-P8	كباس قياسي
X-460-P8W	كباس خاص برأس مصغرة للمسامير الغائرة بالخشب.
X-460-P10	كباس ١٠ مم - لكبس خوابير القلاووظ M 10/W10.
X-460-PIE-L	كباس لكبس العناصر العازلة X-IE و XI-FV باستخدام موجه المسامير X-460 FIE-L لمواد العزل بسمك من ٢٥-١٤٠ مم.
X-460-PIE-XL	كباس لكبس العناصر العازلة X-IE و XI-FV باستخدام موجه المسامير X-460 FIE-XL لمواد العزل بسمك من ٢٥-٢٠٠ مم.
X-460-PKwik	كباس لكبس خوابير القلاووظ المصرح بها باستخدام DX-Kwik (مع ثقب أولي).

الخراطيش

مسمى الطلب	اللون	القوة
M 6,8/11 أخضر	أخضر	خفيفة
M 6,8/11 أصفر	أصفر	متوسطة
M 6,8/11 أحمر	أحمر	قوية
M 6,8/11 أسود	أسود	فائقة القوة

طاقم التنظيف

اسبراي Hilti، فرشاة مسطحة، فرشاة مستديرة كبيرة، فرشاة مستديرة صغيرة، كاشطة، فوطة تنظيف

٥- البيانات الفنية

الجهاز DX 460

الوزن	٣,٢٥ كجم (٧,١٦ رطل)،
طول الجهاز	٣,٥١ كجم (٧,٧٨ رطل) مع الخزانة
طول المسامير	٤٥٨ مم (١٨,٠٣ بوصة)،
أقصى تردد كبس موسى به	٤٧٥ مم (١٨,٧ بوصة) مع الخزانة
الخراطيش	بحد أقصى ٧٢ مم (٢٧/٨ بوصة)
منظم القدرة	٧٠٠/ساعة
	6,8/11 M (عيار ٢٧ قصير) خضراء، صفراء، حمراء، سوداء
	٤ درجات لقوة الخراطيش، طارة تحكم مع وظيفة تثبيت على درجات

الخزانة MX 72

الوزن	٠,٦٥٣ كجم (١,٤٤ رطل)
طول المسامير	بحد أقصى ٧٢ مم (٢٧/٨ بوصة)
سعة الخزانة	بحد أقصى ١٣ مسامير
نحتفظ بحق إجراء تعديلات فنية	

ar

٦-٣ التغيير من جهاز الكبس الفردي إلى جهاز الكبس بالخزانة (تغيير موجه المسامير)

- ١- تأكد من عدم وجود شريط خراطيش أو عنصر تثبيت بالجهاز. في حالة وجود شريط خراطيش أو عنصر تثبيت بالجهاز، قم بيدك بسحب شريط الخراطيش من الجهاز لأعلى وإخلع عنصر التثبيت من موجه المسامير/الخزانة.
- ٢- اضغط على وسيلة التحرير الموجودة بموجه المسامير على الجانب.
- ٣- أدخل موجه المسامير.
- ٤- احرص على فحص كل من المصد والكباس من حيث التعرض للتآكل (انظر العناية والصيانة).
- ٥- أدخل الكباس في الجهاز حتى النهاية.
- ٦- اضغط المصد على الخزانة إلى أن يثبت.
- ٧- اضغط الخزانة بإحكام على مجرى ارتداد الكباس بالعامد.
- ٨- اربط الخزانة على الجهاز إلى أن تثبت.

٦- التشغيل



٦-١ فحص الجهاز

- تأكد من عدم وجود شريط خراطيش بالجهاز. في حالة وجود شريط خراطيش بالجهاز، قم بسحبه بيدك من الجهاز لأعلى.
- افحص جميع الأجزاء الخارجية للجهاز من حيث وجود أضرار وجميع عناصر الاستعمال من حيث أداؤها لوظيفتها بشكل سليم. لا تقم بتشغيل الجهاز عندما تكون هناك أجزاء متضررة أو إذا كانت بعض عناصر الاستعمال لا تعمل بشكل سليم. قم بإصلاح الجهاز لدى خدمة Hilti المعتمدة.
- احرص على فحص كل من المصد والكباس من حيث التعرض للتآكل (انظر ٨. العناية والصيانة)

٦-٢ اختيار التشكيلة الصحيحة من موجهات المسامير والكباسات وعناصر التثبيت

في حالة عدم اختيار التشكيلة الصحيحة يكون هناك خطر من التعرض للإصابة. علاوة على ذلك فقد يتعرض الجهاز للضرر أو تتأثر جودة التثبيت سلبيا. (انظر العرض العام في الصفحة الأخيرة)

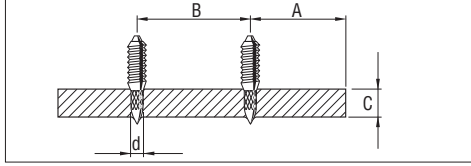


إرشادات لجودة تثبيت مثالية

ملحوظة:

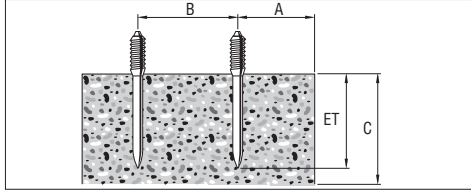
احرص دائما على مراعاة إرشادات الاستعمال.
للحصول على معلومات تفصيلية برجاء طلب «كتيب تقنية التثبيت» من وكيل Hilti الإقليمي.

الحد الأدنى للمسافات التثبيت على الفولاذ



الفولاذ:
A = أدنى مسافة من الحافة = ١٥ مم (١/٨ بوصة)
B = أدنى مسافة من المحور = ٢٠ مم (٣/٤ بوصة)
C = أدنى سمك لسطح الشغل = ٤ مم (٣/٢٢ بوصة)

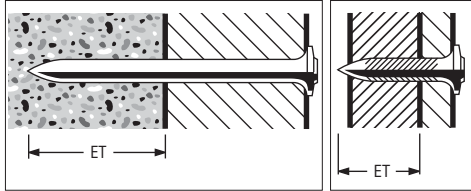
التثبيت على الخرسانة



الخرسانة:
A = أدنى مسافة من الحافة = ٧٠ مم (٢٧/٨ بوصة)
B = أدنى مسافة من المحور = ٨٠ مم (٣١/٨ بوصة)
C = أدنى سمك لسطح الشغل = ١٠٠ مم (٤ بوصة)

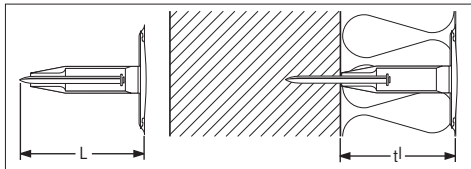
أعماق الاختراق

(أمثلة، المعلومات الخاصة، انظر كتيب تقنية التثبيت من Hilti)



أطوال المسامير في الفولاذ: أطوال المسامير في الخرسانة:
عمق الاختراق (ET): عمق الاختراق (ET):
١٢ ± ٢ مم، ١/٢ بوصة (٢٧ بعد أقصى)، ١/٨ بوصة (١ بوصة بعد أقصى)
١٦ ± ١/٨ بوصة (٤٧ بعد أقصى)

عنصر X-IE (الخرسانة، الفولاذ، الأسطح الأخرى المناسبة)
- انظر (٥-٣)



طول العنصر (L) يتطابق على جميع مواضع الشغل مع سمك مادة العزل (t)

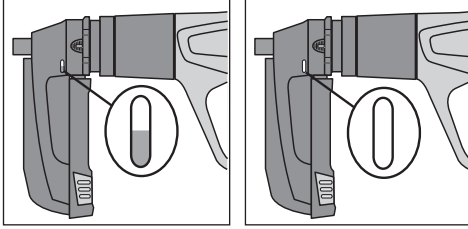
احترس	
<ul style="list-style-type: none"> يمكن أثناء عملية الكبس أن تنشط الخامة أو تتطاير أجزاء خزانة الخراطيش. الشظايا يمكن أن تصيب الجسم والعينين. استخدم (المستخدم والأشخاص الموجودين بالنطاق المحيط) نظارة واقية وخوذة حماية. 	

احترس	
<ul style="list-style-type: none"> يتم انطلاق عملية كبس المسامير والخوابير من خلال إشعال إحدى الخراطيش. يراعى أن الضوضاء الصاخبة للغاية يمكن أن تضر بقدرتك على السمع. استخدم (المستخدم والأشخاص الموجودين بالنطاق المحيط) واقية للأذنين. 	

تحذير	
<ul style="list-style-type: none"> عن طريق ضغط الجهاز على أي جزء من أجزاء الجسم (اليد مثلا) فإنه قد يصبح جاهزا للاستخدام. يتيح وضع الاستعداد الوظيفي قيام الجهاز بعملية الكبس حتى في أجزاء الجسم. لا تضغط الجهاز مطلقا على أجزاء الجسم. 	

تحذير	
<ul style="list-style-type: none"> من خلال جذب الخزنة، موجه المسامير أو عنصر التثبيت يدويا للخلف قد يصبح الجهاز في بعض الأحوال جاهزا للاستخدام. يتيح وضع الاستعداد الوظيفي قيام الجهاز بعملية الكبس حتى في أجزاء الجسم. لذلك لا تقم أبدا بجذب الخزنة، موجه المسامير أو عنصر التثبيت يدويا للخلف. 	

إذا كان المؤشر أحمر اللون بشكل جزئي أو كلي، يكون هناك ثلاثة مسامير أو أقل بالخزانة، ويمكن تحميل شريط يحوي ١٠ مسامير.



هناك أكثر من ٣ مسامير في الخزانة.
هناك ثلاثة مسامير أو أقل موجودة في الخزانة ويمكن تعبئة شريط يحوي ١٠ مسامير.

ملحوظة:

● لا يجوز أن يوجد بالخزانة إلا مسامير بطول واحد.

٦-٧ الكبس عن طريق جهاز الكبس باستخدام الخزانة

- ١- اضغط الجهاز بزاوية قائمة على سطح الشغل.
- ٢- قم بإجراء عملية الكبس عن طريق ضغط الزناد.

ملحوظة:

- لا تكبس أية مسامير في ثقب موجودة بالفعل، ما لم تكن شركة Hilti قد أوصت بذلك، مثل DX Kwik.
- لا تحاول كبس مسمار من خلال عملية كبس أخرى.
- لا تتجاوز الحد الأقصى لتردد الكبس.

٧-٧ تفرغ جهاز الكبس باستخدام خزانة

- ١- تأكد من عدم وجود شريط خراطيش بالجهاز. في حالة وجود شريط خراطيش بالجهاز، قم بسحبه بيدك من الجهاز لأعلى.
- ٢- قم بتحرير غطاء الخزانة من خلال الضغط على الزر الخلفي.
- ٣- اجذب غطاء الخزانة إلى أسفل حتى النهاية.
- ٤- تأكد أنه لا توجد أي أشرطة مسامير في الخزانة.
- ٥- حرك غطاء الخزانة إلى أعلى حتى يثبت.

٨-٧

أدخل شريط الخراطيش من الطرف الرفيع أولاً من أسفل في المقبض إلى أن يغوص شريط الخراطيش بالكامل في المقبض. إذا أردت استخدام شريط خراطيش مستعمل، قم بيدك بسحب شريط الخراطيش من الجهاز لأعلى إلى أن تتواجد خرطوشة غير مستخدمة في محمل الخراطيش. (معاونة: يشير أدنى رقم موجود على ظهر شريط الخراطيش إلى عدد خراطيش هذا الشريط الموجودة بالفعل في محمل الخراطيش.)

١-٧ تعبئة جهاز الكبس الفردي

- ١- أدخل المسمار من الأمام في الجهاز إلى أن يستقر قرص المسمار في الجهاز.
- ٢- أدخل شريط الخراطيش من الطرف الرفيع أولاً من أسفل في المقبض إلى أن يغوص شريط الخراطيش بالكامل في المقبض. إذا أردت استخدام شريط خراطيش مستعمل، قم بيدك بسحب شريط الخراطيش من الجهاز لأعلى إلى أن تتواجد خرطوشة غير مستخدمة في محمل الخراطيش. (معاونة: يشير أدنى رقم موجود على ظهر شريط الخراطيش إلى عدد خراطيش هذا الشريط الموجودة بالفعل في محمل الخراطيش.)

٢-٧ ضبط القدرة

- اختر قوة الخراطيش ووضعه ضبط القدرة تبعاً لمجال الاستخدام. في حالة عدم توافر قيم مستوحاة من خبرة سابقة، فاحرص على أن تبدأ بالحد الأدنى من القدرة:
- ١- اضغط على زر التثبيت.
 - ٢- أدر طارة ضبط القدرة على 1.
 - ٣- اكبس أحد المسامير.
 - ٤- إذا اخترق المسمار السطح بعمق أقل: قم بزيادة القدرة من خلال تعديل ضبط طارة ضبط القدرة. استخدم عند اللزوم خرطوشة أقوى.

٣-٧ الكبس باستخدام جهاز الكبس الفردي

- ١- اضغط الجهاز بزاوية قائمة على سطح الشغل.
- ٢- قم بإجراء عملية الكبس عن طريق ضغط الزناد.

ملحوظة:

- لا تكبس أية مسامير في ثقب موجودة بالفعل، ما لم تكن شركة Hilti قد أوصت بذلك، مثل DX Kwik.
- لا تحاول كبس مسمار من خلال عملية كبس أخرى.
- لا تتجاوز الحد الأقصى لتردد الكبس.

٤-٧ تفرغ جهاز الكبس الفردي

تأكد من عدم وجود شريط خراطيش أو عنصر تثبيت بالجهاز. في حالة وجود شريط خراطيش أو عنصر تثبيت بالجهاز، قم بيدك بسحب شريط الخراطيش من الجهاز لأعلى وأخلع عنصر التثبيت من موجه المسامير.

٥-٧ تعبئة جهاز الكبس باستخدام خزانة

- ١- قم بتحرير غطاء الخزانة من خلال الضغط على الزر الخلفي.
- ٢- اجذب غطاء الخزانة إلى أسفل حتى النهاية.
- ٣- ضع أشرطة المسامير الجديدة في الخزانة.
- ٤- حرك قفل الخزانة إلى أعلى حتى يثبت.
- ٥- أدخل شريط الخراطيش من الطرف الرفيع أولاً من أسفل في المقبض إلى أن يغوص شريط الخراطيش بالكامل في المقبض. إذا أردت استخدام شريط خراطيش مستعمل، قم بيدك بسحب شريط الخراطيش من الجهاز لأعلى إلى أن تتواجد خرطوشة غير مستخدمة في محمل الخراطيش.

قم بتثبيت العنصر XI-E على ماسورة توجيه جهاز الكبس DX 460 IE حتى النهاية

اضغط الجهاز بزواوية قائمة على المادة العازلة بحيث ينضغط العنصر X-IE بفعل المادة العازلة حتى يستقر معها في مستوى واحد

قم بإجراء عملية الكبس عن طريق ضغط الزناد

أخرج الجهاز دائما بزواوية قائمة من العنصر X-IE

٨- العناية والصيانة

قد تتعرض الأجزاء الوظيفية للاتساخ والتآكل أثناء التشغيل العادي وذلك نظرا لطبيعة عمل الجهاز. تعتبر أعمال الفحص والصيانة الدورية شرط أساسي لتشغيل الجهاز بشكل يعتمد عليه وبصورة آمنة. ننصح بتنظيف الجهاز وفحص الكباس والمصد أسبوعيا على الأقل في حالة الاستعمال المتكرر، أو على أقصى تقدير بعد ١٠٠٠٠ عملية كبس.

١٨-١ العناية بالجهاز

هيكل الجسم الخارجي للجهاز مصنوع من بلاستيك مضاد للصددمات. أجزاء المقبض مصنوعة من مادة لدائنية مرنة. لا تقم أبدا بتشغيل الجهاز بينما فتحت التهوية مسدودة. احرص على عدم دخول أجسام غريبة إلى داخل الجهاز. قم بتنظيف الجهاز من الخارج بصفة دورية باستخدام فوطة تنظيف مبللة بعض الشيء. لا تستخدم بخاخة أو جهاز عامل البخار في عملية التنظيف.

٢٨-٢ الصيانة

افحص بصفة دورية جميع الأجزاء الخارجية للجهاز من حيث وجود أضرار وجميع عناصر الاستعمال من حيث أدائها لوظيفتها بشكل سليم. لا تقم بتشغيل الجهاز عندما تكون هناك أجزاء متضررة أو إذا كانت بعض عناصر الاستعمال لا تعمل بشكل سليم. اعمل على إصلاح الجهاز لدى خدمة Hilti.

احترس

- من الممكن أن يسخن الجهاز نتيجة الاستخدام.
- يمكن أن تتعرض يديك للإصابة بحروق.
- لا تقم بفك الجهاز إذا كان ساخنا. اترك الجهاز يبرد.



قم بإجراء الخدمة للجهاز في حالة:

- ١- تعثر إطلاق الخرطوشة أو
 - ٢- حدوث تقلبات في القدرة أو
 - ٣- انخفاض مستوى راحة الاستعمال:
- تزايد الضغط اللازم للإطلاق
 - ارتفاع مقاومة الزناد
 - لا يمكن تعديل ضبط القدرة إلا بصعوبة
 - لا يمكن خلع شريط الخراطيش إلا بصعوبة

احترس أثناء عملية التنظيف:

- لا تستخدم أبدا الشحم من أجل صيانة/تزييق مكونات الجهاز. فقد يؤدي ذلك إلى حدوث اختلالات وظيفية بالجهاز.
- لا تستخدم سوى اسبراي Hilti أو منتجات لها نفس درجة الجودة.
- الاتساخات في أجهزة DX تحتوي على مكونات يمكن أن تشكل خطرا على صحتك.
- لا تستنشق غبار/اتساخات ناتجة عن عملية التنظيف.
- أبعد المواد الغذائية عن الغبار/الاتساخات.
- اغسل يديك بعد تنظيف الجهاز.

٢٨-٣ فك الجهاز

- ١- تأكد من عدم وجود شريط خراطيش أو مسامير بالجهاز. في حالة وجود شريط خراطيش أو مسامير بالجهاز، قم بيدك بسحب شريط الخراطيش من الجهاز لأعلى وأخلع المسامير من موجه المسامير.
- ٢- اضغط على وسيلة التحرير الموجودة بموجه المسامير على الجانب.
- ٣- قم بفك موجه المسامير أو الخزائنة.
- ٤- افصل المصد من موجه المسامير أو من الخزائنة عن طريق ثنيه.
- ٥- اخلع الكباس.

٢٨-٤ فحص المصد والكباس من حيث التعرض للتآكل

- قم بتغيير المصد إذا
- انحلت الحلقة المعدنية أو انكسرت.
 - لم يعد المصد مستقرا على موجه المسامير.
 - لاحظت تآكل واضح في المطاط الموجود أسفل الحلقة المعدنية.
- قم بتغيير الكباس إذا
- تعرض للكسر.
 - تعرض للتآكل بشكل كبير (مثل انكسار في القطاع بزواوية ٩٠°).
 - تعرضت حلقات الكباس للتطاير أو لم تعد موجودة.
 - تعرض الكباس للانحناء (الفحص من خلال تدوير الكباس على سطح أملس).

ملحوظة:

- لا تستخدم كباس متعرض للتآكل ولا تقم بإجراء أية تعديلات على الكباس.

٥-٨ فحص موجّه المسامير من حيث وجود تآكل.

مع موجه المسامير X-460-FIE-L ينبغي تغيير ماسورة موجه المسامير إذا كان بها ضرر (على سبيل المثال بها تقوس أو اتساع أو شقوق). التصرف عند تغيير ماسورة توجيه المسامير (انظر ٦-٣ و ٥-٨):

- ١- تأكد من عدم وجود شريط خراطيش أو عنصر تثبيت بالجهاز. في حالة وجود شريط خراطيش أو عنصر تثبيت بالجهاز، قم بيدك بسحب شريط الخراطيش من الجهاز لأعلى وأخلع عنصر التثبيت من موجه المسامير.
- ٢- اضغط على وسيلة التحرير الموجودة بموجه المسامير على الجانب.
- ٣- أخلع موجه المسامير.
- ٤- احرص على فحص كل من المصد والكباس من حيث التعرض للتآكل (انظر العناية والصيانة).
- ٥- اجذب الحلقة المتحركة للخلف وقم بفك صامولة التوصيل.
- ٦- قم بتغيير ماسورة موجه المسامير.
- ٧- اجذب الحلقة المتحركة للخلف وقم بربط صامولة التوصيل.
- ٨- أدخل الكباس في الجهاز حتى النهاية.
- ٩- اضغط المصد على موجه المسامير إلى أن يثبت.
- ١٠- اضغط موجه المسامير بإحكام على مجرى ارتداد الكباس بالعامد.
- ١١- اربط موجه المسامير على الجهاز إلى أن يثبت.

٦-٨ تنظيف حلقات الكباس

- ١- قم بتنظيف حلقات الكباس باستخدام الفرشاة المفلطحة إلى أن تصبح الحلقات حرة الحركة.
- ٢- قم برش حلقات الكباس بشكل خفيف باستخدام إسبراي Hilti.

٧-٨ تنظيف موجّه المسامير أو الخزانة في نطاق

القلاووظ

- ١- قم بتنظيف القلاووظ باستخدام الفرشاة المفلطحة.
- ٢- قم برش القلاووظ بشكل خفيف باستخدام إسبراي Hilti.

٨-٨ فك مجرى ارتداد الكباس بالعامد

- ١- اضغط على وسيلة التثبيت بقوس المقبض.
- ٢- قم بفك مجرى ارتداد الكباس بالعامد.

٩-٨ تنظيف مجرى ارتداد الكباس بالعامد

- ١- قم بتنظيف النواض باستخدام الفرشاة المفلطحة.
- ٢- قم بتنظيف الجزء الأمامي باستخدام الفرشاة المفلطحة.
- ٣- قم بتنظيف التقبين الأماميين باستخدام الفرشاة المستديرة الصغيرة.
- ٤- قم برش مجرى ارتداد الكباس بالعامد بشكل خفيف باستخدام إسبراي Hilti.

١٠-٨ تنظيف الجسم الداخلي للجهاز

- ١- قم بتنظيف جسم الجهاز باستخدام الفرشاة المستديرة الكبيرة.
- ٢- قم برش جسم الجهاز بشكل خفيف باستخدام إسبراي Hilti.

١١-٨ تنظيف قناة شريط الخراطيش

قم بتنظيف قناة شريط الخراطيش اليمنى واليسرى باستخدام الكاشطة المرفقة. لتنظيف قناة شريط الخراطيش يتعين عليك رفع الغطاء المطاطي برفق.

١٢-٨ قم برش منظم ضبط القدرة بشكل خفيف

باستخدام إسبراي Hilti.

١٣-٨ تركيب مجرى ارتداد الكباس بالعامد

- ١- قم بتوجيه الأسهم نحو جسم الجهاز ومجرى ارتداد الكباس بالعامد.
- ٢- أدخل مجرى ارتداد الكباس بالعامد في جسم الجهاز حتى النهاية.
- ٣- اربط مجرى ارتداد الكباس بالعامد في الجهاز إلى أن يثبت.

١٤-٨ تجميع الجهاز

- ١- أدخل الكباس في الجهاز حتى النهاية.
- ٢- اضغط المصد على موجه المسامير أو الخزانة إلى أن يثبت.
- ٣- اضغط موجه المسامير أو الخزانة بإحكام على مجرى ارتداد الكباس بالعامد.
- ٤- اربط موجه المسامير أو الخزانة على الجهاز حتى الثبات.

١٥-٨ الفحص بعد أعمال العناية والصيانة

بعد إجراء أعمال العناية والصيانة يجب فحص ما إذا كانت جميع تجهيزات الحماية مركبة وتؤدي وظيفتها بدون أخطاء.


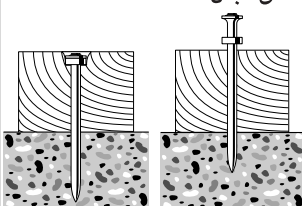
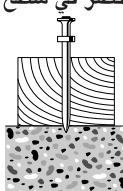
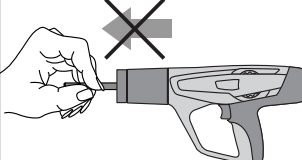
ملحوظة:

- استخدام مواد تزييق أخرى بخلاف إسبراي Hilti يمكن أن يؤدي إلى إلحاق الضرر بالأجزاء المطاطية، وبصفة خاصة المصد.

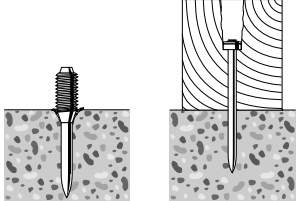
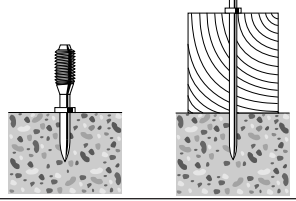
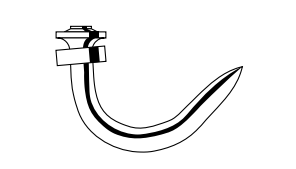
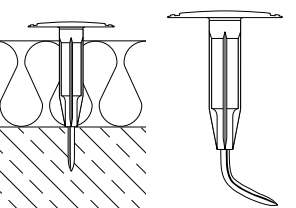
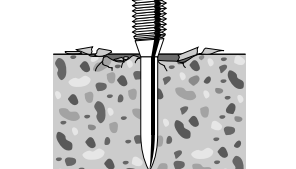
٩- تقصي الأخطاء

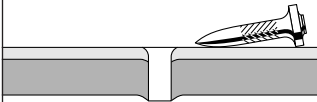
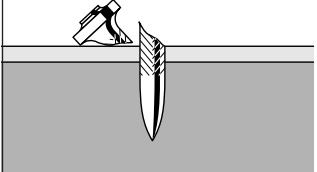
الخَطأ	السبب	إمكانيات الحل
<p>الكباس يدخل في سطح الشغل بقوة</p> 	<ul style="list-style-type: none"> ■ عنصر أقصر من اللازم ■ عنصر بدون قرص ■ قدرة أكثر من اللازم 	<ul style="list-style-type: none"> ■ اخلع شريط الخراطيش وحرک الكباس إلى الخلف تماما (انظر ٨-٣ - ٨-١٤) ■ استخدم عنصرا أطول نسبيا ■ استخدم عنصرا مزودا بقرص للاستخدام على الخشب ■ قدرة أقل: <ul style="list-style-type: none"> ● ضبط القدرة ● خرطوشة أضعف
<p>لا يتم تحريك شريط الخراطيش</p> 	<ul style="list-style-type: none"> ■ شريط الخراطيش متعرض للضرر ■ تجمع رواسب الاحتراق ■ الجهاز به ضرر 	<ul style="list-style-type: none"> ■ قم بتغيير شريط الخراطيش ■ قم بتنظيف قناة شريط الخراطيش (انظر ٨-١١) ■ في حالة استمرار المشكلة: اتصل بمركز Hilti
<p>يتعذر خلع شريط الخراطيش</p> 	<ul style="list-style-type: none"> ■ الجهاز يتعرض لسخونة مفرطة نتيجة التردد العالي للكبس ■ الجهاز به ضرر <p>ملحوظة: لا تحاول استخدام القوة في نزع الخراطيش من شريط الخزانة أو من الجهاز.</p>	<ul style="list-style-type: none"> ■ اترك الجهاز ليبرد! ■ بعد ذلك اخلع شريط الخراطيش من الجهاز بحرص ■ إذا تعذر ذلك: اتصل بمركز Hilti
<p>يتعذر إشعال الخرطوشة</p> 	<ul style="list-style-type: none"> ■ خرطوشة رديئة ■ الجهاز متسخ <p>ملحوظة: لا تحاول استخدام القوة في نزع الخراطيش من شريط الخزانة أو من الجهاز.</p>	<ul style="list-style-type: none"> ■ واصل جذب شريط الخراطيش بمقدار خرطوشة واحدة ■ في حالة تصاعد المشكلة، قم بتنظيف الجهاز (انظر ٨-٣ - ٨-١٤) ■ في حالة استمرار المشكلة: اتصل بمركز Hilti
<p>شريط الخراطيش ينصهر</p> 	<ul style="list-style-type: none"> ■ يتم ضغط الجهاز أثناء الكبس لفترة طويلة للغاية ■ تردد الكبس أعلى من اللازم 	<ul style="list-style-type: none"> ■ اضغط لفترة أقل نسبيا قبل إطلاق الجهاز ■ اخلع الخراطيش ■ فك الجهاز (انظر ٨-٣) للتبريد بشكل أسرع ولتجنب وقوع أضرار محتملة ■ إذا تعذر تفكيك الجهاز: اتصل بمركز Hilti

ar

إمكانيات الحل	السبب	الخطأ
<ul style="list-style-type: none"> ■ أوقف العمل على الفور ■ اخلع شريط الخراطيش ■ اترك الجهاز ليبرد ■ قم بتنظيف الجهاز واخلع الخرطوشة السائبة <p>إذا تعذر تفكيك الجهاز: ■ اتصل بمركز Hilti</p>	<ul style="list-style-type: none"> ■ تردد الكبس أعلى من اللازم <p>ملحوظة: لا تحاول استخدام القوة في نزع الخراطيش من شريط الخزانة أو من الجهاز.</p>	<p>الخرطوشة تنحل من شريط الخراطيش</p> 
<ul style="list-style-type: none"> ■ قم بتنظيف الجهاز (انظر ٣-٨ - ١٤-٨) ■ تأكد من استخدام الخراطيش الصحيحة، (انظر ٢-١) وأنها بحالة سليمة. 	<ul style="list-style-type: none"> ■ تجمع رواسب الاحتراق 	<p>عدم الشعور بالراحة أثناء الاستعمال:</p> <ul style="list-style-type: none"> - تزايد الضغط اللازم للإطلاق - تزايد مقاومة الزناد - لا يمكن تعديل ضبط القدرة إلا بصعوبة - لا يمكن خلع شريط الخراطيش إلا بصعوبة
<ul style="list-style-type: none"> ■ اخلع شريط الخراطيش وقم بتنظيف الجهاز (انظر ٣-٨ - ١٤-٨) ■ افحص الكباس والمصد، و قم بتغييرهم عند اللزوم (انظر ٤-٨) <p>في حالة استمرار المشكلة: ■ اتصل بمركز Hilti للإصلاح</p>	<ul style="list-style-type: none"> ■ وضع خاطئ للكباس <p>■ الجهاز متسخ</p>	<p>أعماق كبس مختلفة</p> 
<ul style="list-style-type: none"> ■ اخلع شريط الخراطيش وقم بتنظيف الجهاز (انظر ٣-٨ - ١٤-٨) ■ تأكد من استخدام الخراطيش الصحيحة (انظر ٢-١) وأنها بحالة سليمة. <p>في حالة استمرار المشكلة: ■ اتصل بمركز Hilti للإصلاح</p>	<ul style="list-style-type: none"> ■ وضع خاطئ للكباس <p>■ خراطيش رديئة</p>	<p>تعتثر في الإشعال: يتم كبس جزء فقط من العنصر في سطح الشغل</p> 
<ul style="list-style-type: none"> ■ اخلع شريط الخراطيش وقم بتنظيف الجهاز (انظر ٣-٨ - ١٤-٨) ■ افحص الكباس والمصد، وقم بتغييرهم عند اللزوم (انظر ٤-٨) <p>في حالة استمرار المشكلة: ■ اتصل بمركز Hilti للإصلاح</p>	<ul style="list-style-type: none"> ■ الكباس به ضرر ■ تآكل المصد داخل مجرى ارتداد الكباس بالعدم ■ المصد به ضرر ■ الاتساح بسبب رواسب الاحتراق 	<p>الكباس منحصر في مجرى ارتداد الكباس بالعدم</p> 

إمكانيات الحل	السبب	الخطأ
<ul style="list-style-type: none"> ■ اجذب الجزء الأمامي لمجرى ارتداد الكباس بالعامد من الجهاز ■ تأكد من استخدام الخراطيش الصحيحة (انظر ١-٢) وأنها بحالة سليمة. ■ قم بتنظيف الجهاز (انظر ٨-٣ - ٨-١٤) ■ في حالة استمرار المشكلة: اتصل بمركز Hilti للإصلاح 	<ul style="list-style-type: none"> ■ تجمع رواسب الاحتراق 	<p>مجرى ارتداد الكباس بالعامد منحصر</p> 
<ul style="list-style-type: none"> ■ اخلع شريط الخراطيش وقم بتنظيف الجهاز (انظر ٨-٣ - ٨-١٤) ■ تأكد من استخدام الخراطيش الصحيحة (انظر ١-٢) وأنها بحالة سليمة. ■ في حالة استمرار المشكلة: اتصل بمركز Hilti للإصلاح 	<ul style="list-style-type: none"> ■ وضع خاطئ للكباس 	<p>الكبس بدون عناصر كبس: تم تشغيل الجهاز، ولكن لم يتم وضع أي عنصر</p> 
<ul style="list-style-type: none"> ■ اضغط الجهاز بالكامل ■ قم بتعبئة الخزانة ■ افتح الخزانة وأخرج شريط المسامير والبقايا البلاستيكية ■ قم بتنظيف الجهاز (انظر ٨-٣ - ٨-١٤) ■ في حالة استمرار المشكلة: اتصل بمركز Hilti للإصلاح 	<ul style="list-style-type: none"> ■ لم يتم تفريغ الجهاز تماما ■ آلية التأمين تمنع التشغيل، لأن: <ul style="list-style-type: none"> - الخزانة غير معبأة - وجود بقايا بلاستيك في الخزانة - وضع خاطئ للكباس - وضع المسامير في الخزانة غير صحيح 	<p>يتعذر تشغيل الجهاز</p> 
<ul style="list-style-type: none"> ■ قم بفك الخزانة ■ افحص الكباس والمصد، وقم بتغييرهما عند اللزوم (انظر ٨-٤) ■ افتح الخزانة وأخرج شريط المسامير والبقايا البلاستيكية ■ قم بخفض القدرة ■ تجنب عمليات الكبس بدون عناصر كبس 	<ul style="list-style-type: none"> ■ الكباس أو/و المصد متعرض للضرر ■ توجد بقايا بلاستيكية في الخزانة ■ قدرة مفرطة عند الكبس في الفولاذ ■ الكبس بدون عنصر كبس بطاقة زائدة 	<p>الكباس منحصر في مجرى ارتداد الكباس بالعامد</p> 
<ul style="list-style-type: none"> ■ قم بتغيير الخزانة 	<ul style="list-style-type: none"> ■ الخزانة بها ضرر 	<p>موجّه مسامير الخزانة منحصر</p> 

إمكانيات الحل	السبب	الخطأ
<ul style="list-style-type: none"> ■ استخدم عنصرا أطول ■ قم بتقليل القدرة (منظم القدرة) ■ استخدم خرطوشة أضعف 	<ul style="list-style-type: none"> ■ عنصر أقصر من اللازم ■ قدرة أكثر من اللازم 	<p data-bbox="748 213 1037 240">كبس عنصر بشكل أعمق من اللازم</p> 
<ul style="list-style-type: none"> ■ استخدم عنصرا أقصر ■ قم بزيادة القدرة (منظم القدرة) ■ استخدم خرطوشة أقوى 	<ul style="list-style-type: none"> ■ عنصر أطول من اللازم ■ قدرة أقل من اللازم 	<p data-bbox="762 485 1037 512">كبس عنصر بشكل أقل من اللازم</p> 
<ul style="list-style-type: none"> ■ استخدم مسمارا أقصر ■ استخدم مسمارا بحدود استخدام أعلى ■ استخدم DX-Kwik (ثقب أولي) ■ قم بالتحويل إلى عناصر مفردة 	<ul style="list-style-type: none"> ■ هناك مواد إضافية صلبة و/أو كبيرة في الخرسانة ■ أسياخ حديد التسليح أسفل سطح الخرسانة مباشرة ■ سطح صلب (فولاذ) 	<p data-bbox="822 756 1037 783">المسمار يتعرض للانثناء</p> 
<ul style="list-style-type: none"> ■ قم بمواءمة طول العنصر مع سمك المادة العازلة ■ قم بتغيير وضع ضبط القدرة بالجهاز ■ استخدم خرطوشة أقوى 	<ul style="list-style-type: none"> ■ عنصر خاطئ ■ وضع ضبط خاطئ للقدرة ■ هناك مواد إضافية صلبة و/أو كبيرة في الخرسانة ■ أسياخ حديد التسليح أسفل سطح الخرسانة مباشرة ■ سطح صلب 	
<ul style="list-style-type: none"> ■ استخدام الخوابير: رأس للخرسانة: X-SS... ■ استخدام المسامير: استخدم مسمارا أقصر استخدم DX-Kwik (ثقب أولي) 	<ul style="list-style-type: none"> ■ خرسانة عالية الصلابة ■ هناك مواد إضافية صلبة و/أو كبيرة في الخرسانة ■ خرسانة قديمة 	<p data-bbox="844 1299 1037 1326">تناثر شظايا الخرسانة</p> 

إمكانيات الحل	السبب	الخطأ
<ul style="list-style-type: none"> ■ قم بتقليل القدرة ■ استخدم خرطوشة أضعف ■ افحص توافق مجموعة المسامير والكباس ■ قم بتغيير الكباس 	<ul style="list-style-type: none"> ■ قدرة أعلى من اللازم ■ الكباس غير مناسب ■ الكباس به ضرر 	<p>تعرض رأس المسمار للضرر</p> 
<ul style="list-style-type: none"> ■ قم بزيادة القدرة أو استخدم خرطوشة أقوى ■ استخدم مساميرا أقوى ■ قم بالتحويل إلى عناصر مفردة ■ استخدم نظاما أقوى، مثل DX 76 PTR 	<ul style="list-style-type: none"> ■ قدرة أقل من اللازم ■ تم تجاوز حدود الاستخدام (سطح الشغل شديد الصلابة) ■ نظام غير مناسب 	<p>المسمار لا يخترق موضع الشغل بعمق كاف</p> 
<ul style="list-style-type: none"> ■ وضع ضبط قدرة آخر أو خرطوشة أخرى ■ استخدم مسامير خاصة بأسطح الشغل الفولاذية الرقيقة، مثل X-EDNK 20 P8TH 	<ul style="list-style-type: none"> ■ سُمك سطح الفولاذ قليل (فولاذ بسمك من ٤-٥ مم) 	<p>المسمار لا يستقر في سطح الشغل</p> 
<ul style="list-style-type: none"> ■ قم بزيادة القدرة أو استخدم خرطوشة أقوى ■ استخدم مساميرا أقصر ■ استخدم مساميرا أقوى 	<ul style="list-style-type: none"> ■ قدرة أقل من اللازم ■ تم تجاوز حدود الاستخدام (سطح الشغل شديد الصلابة) 	<p>انكسار المسمار</p> 
<ul style="list-style-type: none"> ■ قم بتقليل القدرة ■ استخدم خرطوشة أضعف ■ استخدم مسمار برأس مرتفعة Top Hat ■ استخدم مساميرا مزودا بقرص 	<ul style="list-style-type: none"> ■ قدرة أعلى من اللازم 	<p>رأس المسمار يخترق الخامة المثبتة (صاج)</p> 

إمكانيات الحل	السبب	الخطأ
<ul style="list-style-type: none"> ■ قم بتقليل القدرة ■ استخدم خرطوشة أضعف ■ افحص توافق مجموعة المسامير والكباس ■ قم بتغيير الكباس 	<ul style="list-style-type: none"> ■ قدرة أعلى من اللازم ■ الكباس غير مناسب ■ الكباس به ضرر 	<p>تعرض رأس المسمار للضرر</p> 

١٠ - التكهين

أجهزة Hilti مصنوعة بنسبة كبيرة من خامات قابلة لإعادة الاستخدام مرة أخرى. يشترط لإعادة الاستخدام أن يتم فصل الخامات بشكل سليم فنياً. مراكز Hilti في كثير من الدول مستعدة بالفعل لاستعادة جهازك القديم على سبيل الانتفاع به. توجه بأسئلتك لخدمة عملاء Hilti أو مستشار المبيعات. إذا أردت إجراء فصل لخامات الجهاز بنفسك: قم بتفكيك الجهاز طالما كان ذلك ممكناً دون الاحتياج لأداة خاصة.

افصل كل جزء من الأجزاء كما يلي:

إعادة التدوير	الخامة الأساسية	جزء تركيبي / مجموعة تركيبيية
إعادة تدوير اللدائن	بلاستيك	حقيقية نقل
إعادة تدوير اللدائن	بلاستيك / لدائن مرنة	الجسم الخارجي
معدن متهاك	فولاذ	خوابير، أجزاء صغيرة
طبقاً للتعليمات العامة	فولاذ / بلاستيك	الخراطيش المستعملة

١١ - ضمان الجهة الصانعة لأجهزة DX

العيوب أو الأضرار الناتجة عن العيوب أو الخسارة أو التكاليف المباشرة أو غير المباشرة المتعلقة باستخدام أو عدم إمكانية استخدام الجهاز في أي غرض. الضمانات غير الصريحة الممنوحة للاستخدام أو الصلاحية لغرض معين مستبعدة تماما.

بعد إثبات العيب يجب على الفور إرسال الجهاز أو الأجزاء المعنية إلى مركز تسويق Hilti المختص لإصلاحها أو استبدالها.

يشتمل الضمان الحالي على جميع التزامات الكفالة من جانب Hilti ويحل محل جميع التفصيلات والشروحات السابقة أو الحالية والاتفاقات المكتوبة أو الشفهية بخصوص الضمان.

تضمن Hilti أن الجهاز المورد خالي من عيوب الخامات والتصنيع. يشترط لسريان هذا الضمان صحة استخدام الجهاز وتشغيله والعناية به وتنظيفه بما يتوافق مع دليل الاستعمال الصادر عن Hilti. وأن يتم المحافظة على الوحدة الفنية، أي الاقتصار على استخدام الخامات والملحقات التكميلية وقطع الغيار الأصلية من Hilti أو منتجات أخرى بنفس درجة الجودة مع الجهاز.

يشتمل هذا الضمان على الإصلاح المجاني أو استبدال الأجزاء التالفة مجاناً، وذلك طوال العمر الافتراضي للجهاز. ولا يشمل هذا الضمان الأجزاء المعرضة للتآكل الطبيعي.

أية مطالبات أخرى مستبعدة، طالما لا توجد لوائح محلية ملزمة تتعارض مع ذلك. وبصفة خاصة لا تتضمن Hilti

١٢ - بيان المطابقة الصادر عن الاتحاد الأوروبي

المطبوعة الفنية لـ:
Hilti Entwicklungsgesellschaft mbH
Zulassung Elektrowerkzeuge
Hiltistrasse 6
86916 Kaufering
Deutschland

المسمى:	جهاز كبس المسامير
مسمى الطراز:	DX 460
سنة الصنع:	٢٠٠١

نقر على مسؤوليتنا الفردية بأن هذا المنتج متوافق مع المواصفات التالية: 2011/65/EU, 2006/42/EC.

Hilti Aktiengesellschaft, Feldkircherstrasse 100,
FL-9494 Schaan



Norbert Wohlwend
Head of Quality & Processes Management
BU Direct Fastening
08/2012

Tassilo Deinzer
Head BU Measuring Systems
BU Measuring Systems
08/2012

١٣ - العلامة المميزة CIP

العيوب غير المسموح بها التي تظهر عند الاستخدام يجب الإبلاغ عنها لدى رئيس هيئة التراخيص (PTB، براونشفايغ) ومكتب اللجنة الدولية الدائمة C.I.P. (اللجنة الدولية الدائمة). (Avenue de la Renaissance 30, B-1000 Brüssel, Belgium)

يسري على الدول الأعضاء في اللجنة الدولية الدائمة C.I.P. خارج المنطقة القانونية للاتحاد الأوروبي EU واتحاد التجارة الحرة الأوروبي EFTA:

الجهاز Hilti DX 460 مصرح به من الناحية التصميمية وقد تم اختبار نظامه. وبموجب ذلك فإن الجهاز حائز على علامة الترخيص على هيئة مربع مع رقم التصريح المسجل S 812. وبذلك تضمن شركة Hilti مطابقتها للتصميم المصرح به.

١٤ - صحة المستخدم والسلامة

معلومات الضجيج

جهاز كبس المسامير العامل بالخراطيش

DX 460	مسمى الطراز:
Serie	الطراز:
6,8/11 أسود	عيار:
وضعان	ضبط القدرة،
تثبيت لوح من الخشب ٢٤ مم على الخرسانة (C40) باستخدام X-U 47P8	الاستخدام:

قيم القياس المعلنة لأرقام تمييز مستوى الصوت طبقاً لمواصفة الماكينات 2006/42/EC بالارتباط مع المواصفة E DIN EN 15895

L _{WA} , 1s ¹	١٠٥ ديسيبل (A)	مستوى شدة الصوت:
L _{pA} , 1s ²	١٠١ ديسيبل (A)	مستوى ضغط الصوت الاعتيادي المنبعث من مكان العمل:
L _{pC} , peak ³	١٣٣ ديسيبل (C)	قمة مستوى ضغط الصوت المنبعث:

اشتراطات التشغيل والنصب:

نصب وتشغيل جهاز كبس المسامير طبقاً للمواصفة E DIN EN 15895-1 في نطاق اختبار قليل الانعكاسات لشركة Müller-BBM GmbH. وتكون الظروف المحيطة في نطاق الاختبار لتكون مطابقة للمواصفة DIN EN ISO 3745.

عملية الاختبار:

طريقة الأسطح المغلقة طبقاً للمواصفات E DIN EN 15895 و DIN EN ISO 3745 و DIN EN ISO 11201 في نطاق خالٍ على سطح أساسي عاكس.

ملاحظة: انبعاثات الضجيج المقاسة ونسبة التفاوت الخاصة تمثل الحد الأعلى لأرقام تمييز مستوى الصوت المتوقعة أثناء عمليات القياس

ظروف العمل المختلفة قد تؤدي إلى قيم انبعاث أخرى.

- ¹ ٢ ± ديسيبل (A)
- ² ٢ ± ديسيبل (A)
- ³ ٢ ± ديسيبل (C)

الاهتزاز

قيمة الاهتزاز الإجمالية المعطاة طبقاً للمواصفة 2006/42/EC لا تتجاوز ٢,٥ م/ثانية^٢.

يمكن الحصول على مزيد من المعلومات بخصوص صحة المستخدم والسلامة من موقع Hilti على الإنترنت www.hilti.com/hse



Hilti Corporation

LI-9494 Schaan

Tel.: +423 / 234 21 11

Fax: +423 / 234 29 65

www.hilti.com

Hilti = registered trademark of Hilti Corp., Schaan

W 2678 | 1014 | 10-Pos. 1 | 1

Printed in Germany © 2014

Right of technical and programme changes reserved S. E. & O.

370451 / A6



370451